



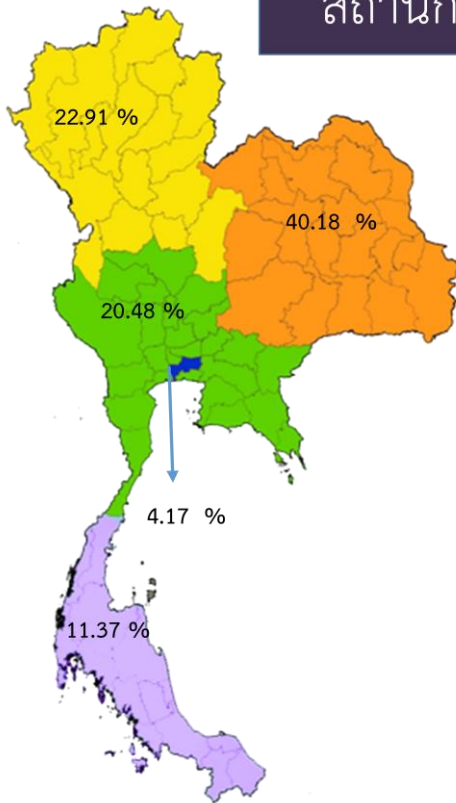
# รายงานข้อมูลสถานการณ์ด้านคนพิการในประเทศไทย

กระทรวงการพัฒนาสังคมและความมั่นคงของมนุษย์  
กรมส่งเสริมและพัฒนาคุณภาพชีวิตคนพิการ

ข้อมูลสิ้นสุด ณ วันที่ 30 กันยายน 2559

[www.dep.go.th](http://www.dep.go.th)

## สถานการณ์คนพิการในประเทศไทย



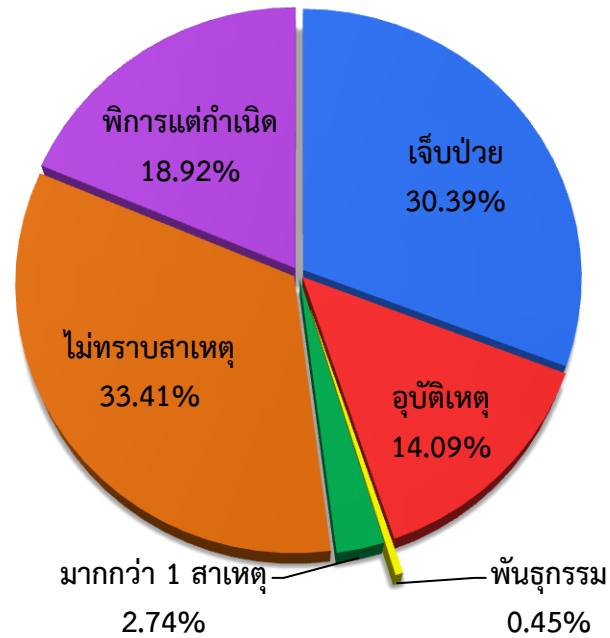
ภูมิภาค	จำนวน (คน)	ร้อยละ
กรุงเทพมหานคร	69,163	4.17
ภาคกลางและภาคตะวันออก	339,364	20.48
ภาคตะวันออกเฉียงเหนือ	666,022	40.18
ภาคใต้	188,501	11.37
ภาคเหนือ	379,713	22.91
ไม่ระบุ	14,675	0.89
รวม	1,657,438	100.00



ข้อมูลสิ้นสุด ณ วันที่ 30 กันยายน พ.ศ. 2559

- คนพิการที่ได้รับการออกบัตรประจำตัวคนพิการ จำนวน 1,657,438 คน (ร้อยละ 2.52 ของประชากรทั้งประเทศ)
- คนพิการ เพศชาย จำนวน 883,320 (ร้อยละ 53.29) และเพศหญิง จำนวน 774,118 คน (ร้อยละ 46.71)

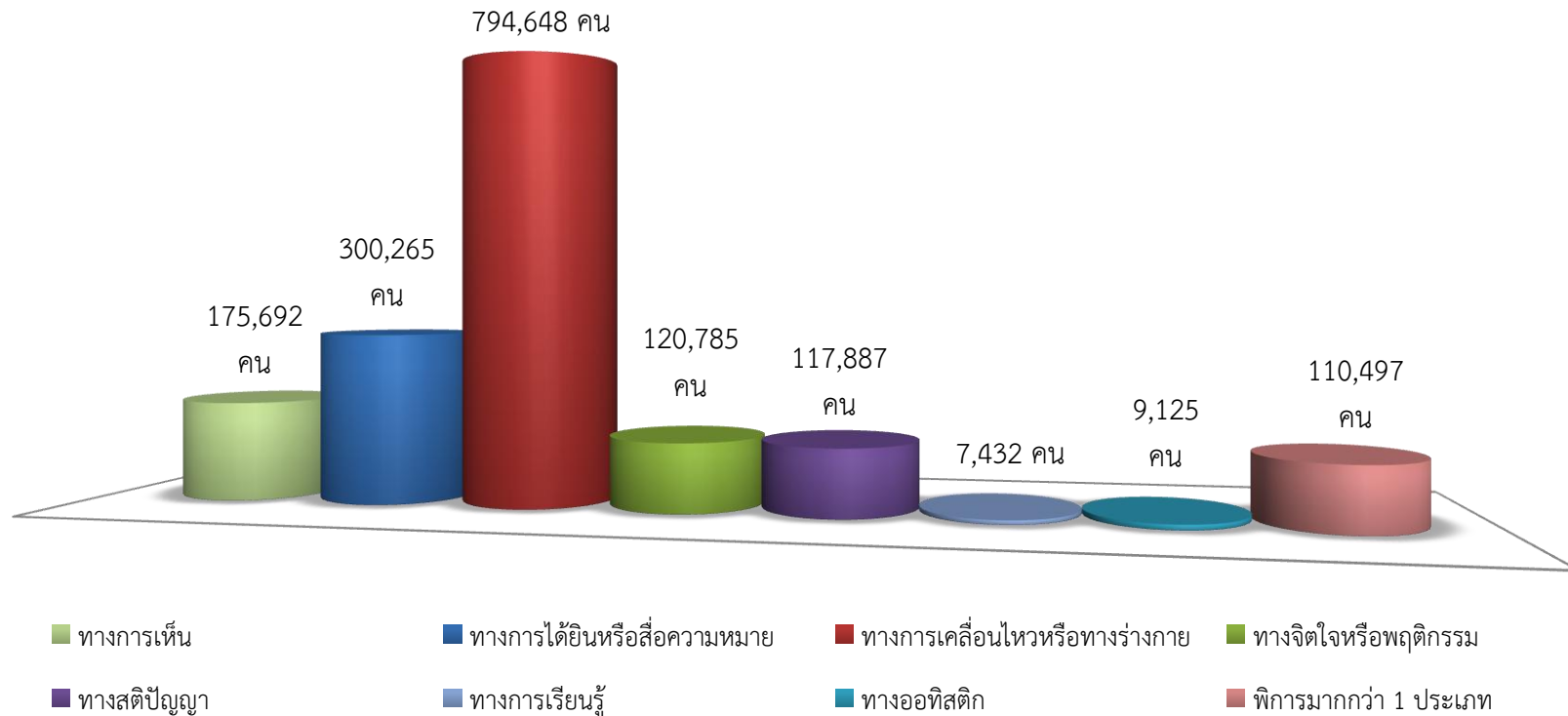
## สาเหตุความพิการ



### สาเหตุความพิการ

- ภาวะความเจ็บป่วยและโรคต่าง ๆ ในภายหลัง (ความดันโลหิตสูง/หลอดเลือดหัวใจตีบ/ข้อสันหลังอักเสบ/โรคติดเชื้อ/เบาหวาน/ลมชัก) ร้อยละ 30.79
- ความพิการแต่กำเนิด ร้อยละ 18.92
- อุบัติเหตุ ร้อยละ 14.09
- พันธุกรรม ร้อยละ 0.45
- มากกว่า 1 สาเหตุ ร้อยละ 2.74
- แพทย์ไม่ระบุสาเหตุความพิการ ร้อยละ 33.41

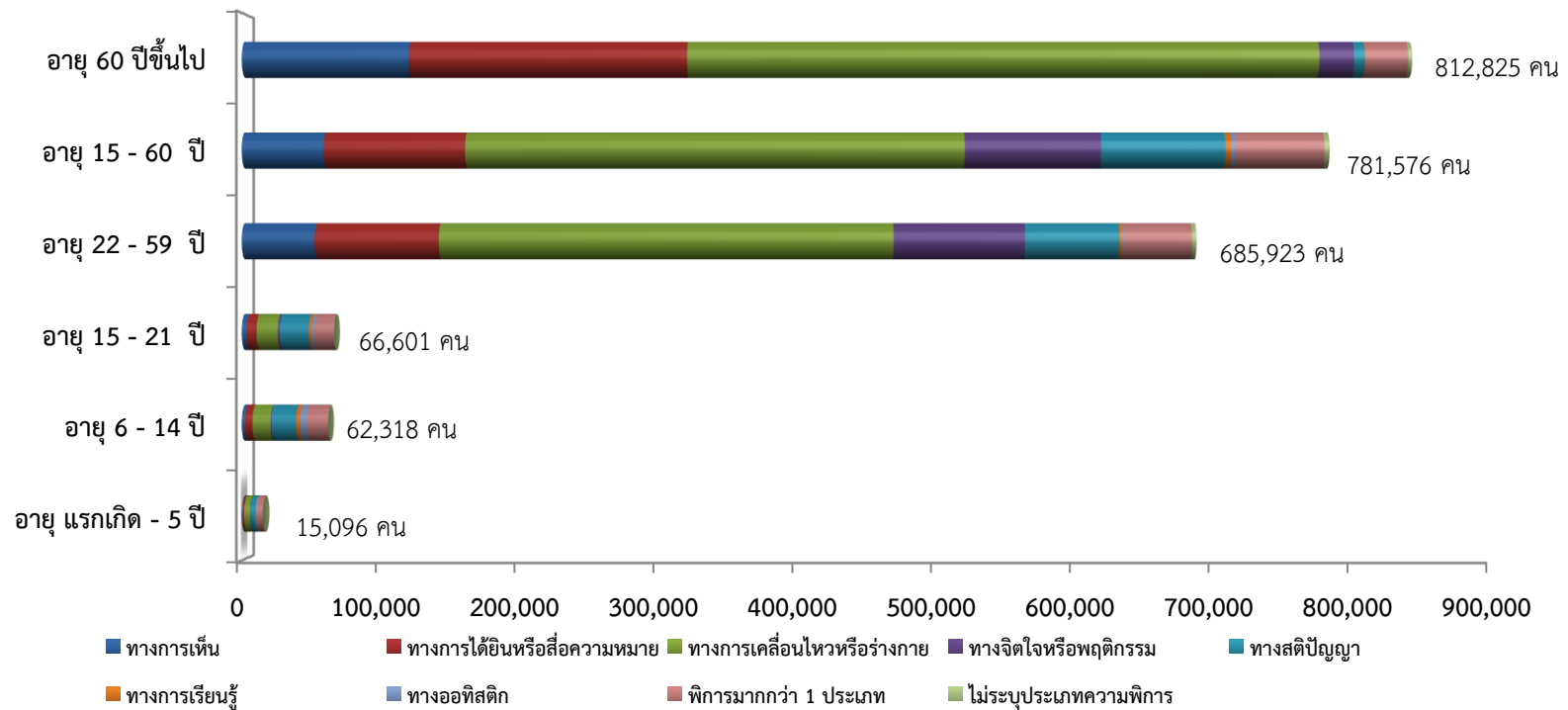
# ประเภทความพิการ



ลำดับที่ 1. การเคลื่อนไหวกายหรือทางร่างกาย	จำนวน 794,648 คน	(ร้อยละ 48.37)
ลำดับที่ 2. การได้ยินหรือสื่อความหมาย	จำนวน 300,265 คน	(ร้อยละ 18.28)
ลำดับที่ 3. การเห็น	จำนวน 175,692 คน	(ร้อยละ 10.69)
ลำดับที่ 4. ทางจิตใจหรือพฤติกรรม	จำนวน 120,785 คน	(ร้อยละ 7.35)
ลำดับที่ 5. ทางสติปัญญา	จำนวน 117,887 คน	(ร้อยละ 7.18)
ลำดับที่ 6. ทางออทิสติก	จำนวน 9,125 คน	(ร้อยละ 0.56)
ลำดับที่ 7. ทางการเรียนรู้	จำนวน 7,432 คน	(ร้อยละ 0.45)

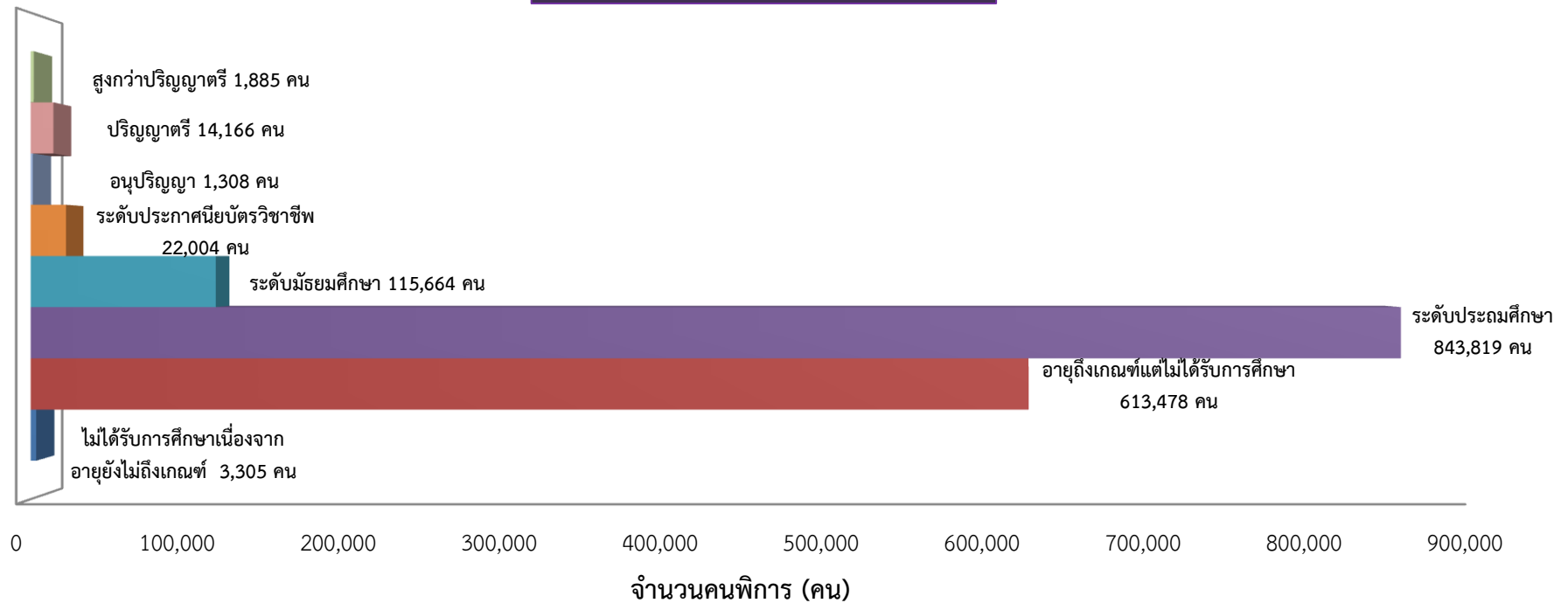
- พิการมากกว่า 1 ประเภท  
จำนวน 110,497 คน (ร้อยละ 6.73)
- ไม่ระบุประเภทความพิการ  
จำนวน 6,432 คน (ร้อยละ 0.39)

## สถานการณ์ประเทศไทย วิเคราะห์ตามอายุและประเภทความพิการ



- คนพิการที่อยู่ในวัยทำงาน อายุระหว่าง 15 - 60 ปี มีจำนวน 781,576 คน (ร้อยละ 47.58)
- คนพิการอายุตั้งแต่ 60 ปีขึ้นไป มีจำนวน 812,825 คน (ร้อยละ 49.48)
- คนพิการที่มีอายุระหว่าง 22 - 59 ปี และคนพิการวัยสูงอายุ (อายุ 60 ปีขึ้นไป) มีความพิการทางการเคลื่อนไหวหรือทางร่างกายมากที่สุด ร้อยละ 47.54 และร้อยละ 53.65 ตามลำดับ
- คนพิการที่อยู่ในวัยเด็กและวัยศึกษา (แรกเกิด - 21 ปี) มีอัตราส่วนของคนพิการทางสติปัญญามากที่สุด ร้อยละ 29.53

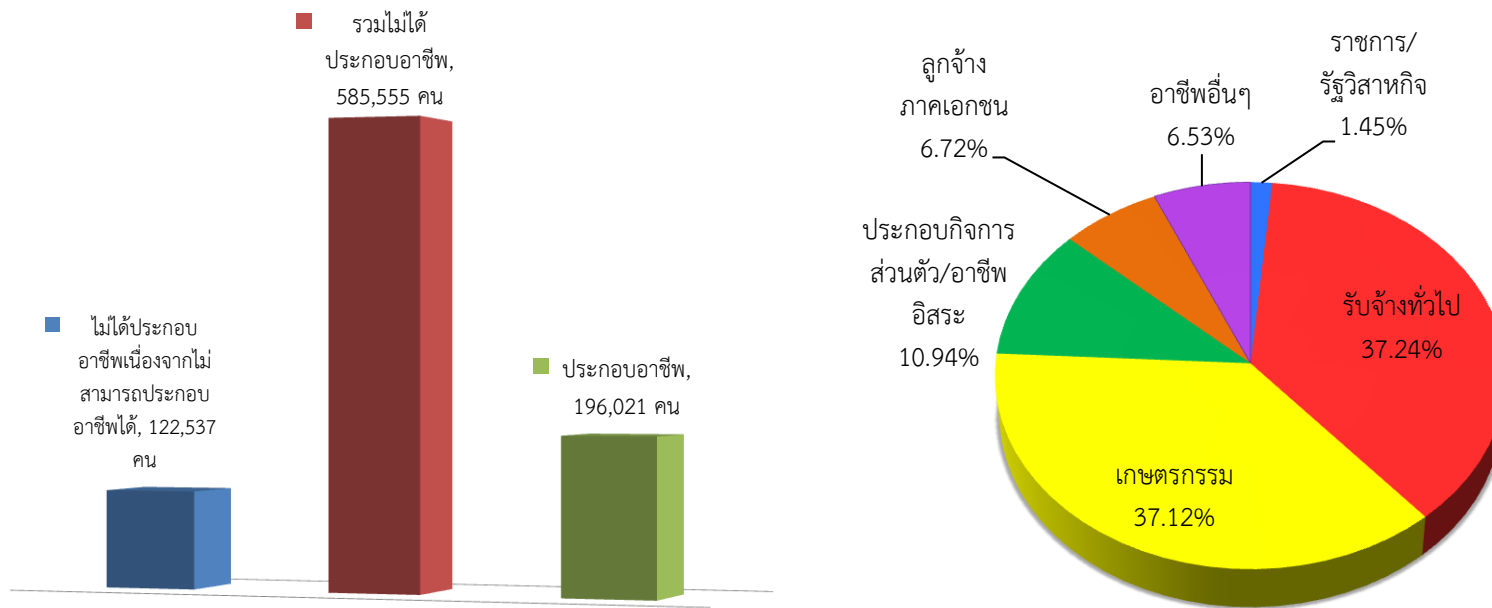
## การศึกษาของคนพิการ



คนพิการที่ไม่ได้รับการศึกษาแบ่งเป็น ไม่ได้รับการศึกษา จำนวน 616,783 คน (ร้อยละ 37.55 ของคนพิการที่ออกบัตรประจำตัวคนพิการ) แบ่งเป็นอายุไม่ถึงเกณฑ์ที่จะเรียน จำนวน 3,305 คน (ร้อยละ 0.54 ของคนพิการที่ไม่ได้รับการศึกษา) และอายุถึงเกณฑ์แต่ไม่ได้รับการศึกษาจำนวน 613,478 คน (ร้อยละ 99.46 ของคนพิการที่ไม่ได้รับการศึกษา)

คนพิการที่ได้รับการศึกษา มีการศึกษาในระดับประถมศึกษามากที่สุด จำนวน 843,819 คน (ร้อยละ 51.37) รองลงมาคือ ระดับมัธยมศึกษา จำนวน 115,664 คน (ร้อยละ 7.04) ระดับประกาศนียบัตรวิชาชีพ (ปวช. /ปวส. /ปวท.) จำนวน 22,004 คน (ร้อยละ 1.34) ระดับปริญญาตรี จำนวน 14,166 คน (ร้อยละ 0.86) ระดับสูงกว่าปริญญาตรี จำนวน 1,885 คน (ร้อยละ 0.11) และคนพิการได้รับการศึกษาระดับอนุปริญญา น้อยที่สุด จำนวน 1,308 คน (ร้อยละ 0.08)

## แผนภูมิแสดงอาชีพคนพิการในวัยทำงาน



คนพิการที่อยู่ในวัยทำงาน (อายุ 15 - 60 ปี) มีจำนวน 781,576 คน

1. คนพิการที่ประกอบอาชีพ จำนวน 196,021 คน (ร้อยละ 25.08)
2. คนพิการที่สามารถประกอบอาชีพได้ ที่ยังคงไม่ได้ประกอบอาชีพ จำนวน 463,018 คน (ร้อยละ 59.24)
3. คนพิการที่ไม่สามารถประกอบอาชีพได้ (เนื่องจากพิการมากช่วยเหลือตนเองไม่ได้) จำนวน 122,537 คน (ร้อยละ 15.68)
4. การประกอบอาชีพของคนพิการ รับจ้างทั่วไป ร้อยละ 37.24 เกษตรกรรม ร้อยละ 37.12 ประกอบกิจการส่วนตัว/อาชีพอิสระ ร้อยละ 10.94 ลูกจ้างภาคเอกชน ร้อยละ 6.72 รับราชการ/รัฐวิสาหกิจ ร้อยละ 1.45 และประกอบอาชีพอื่น ๆ เช่น หาของป่า, เก็บของเก่าขาย ร้อยละ 6.53