



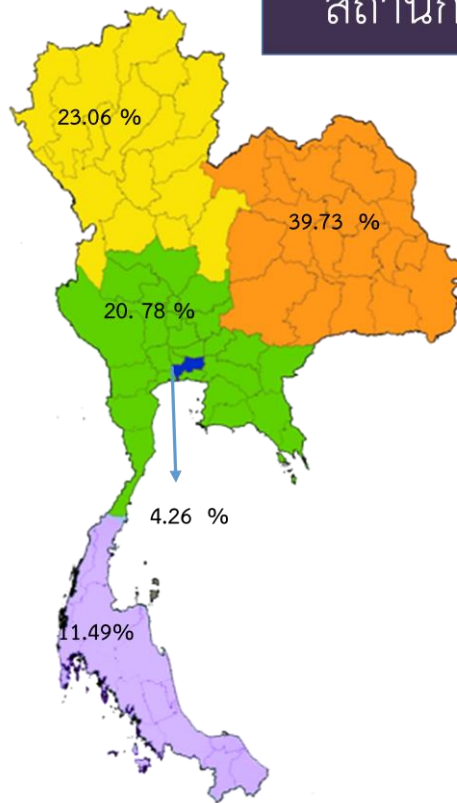
รายงานข้อมูลสถานการณ์ด้านคนพิการในประเทศไทย

กระทรวงการพัฒนาสังคมและความมั่นคงของมนุษย์
กรมส่งเสริมและพัฒนาคุณภาพชีวิตคนพิการ

ข้อมูลสิ้นสุด ณ วันที่ 30 มิถุนายน 2559

www.dep.go.th

สถานการณ์คนพิการในประเทศไทย



ภูมิภาค	จำนวน (คน)	ร้อยละ
กรุงเทพมหานคร	68,041	4.26
ภาคกลางและภาคตะวันออก	331,986	20.78
ภาคตะวันออกเฉียงเหนือ	634,735	39.73
ภาคใต้	183,514	11.49
ภาคเหนือ	368,368	23.06
ไม่ระบุ	11,131	0.70
รวม	1,597,775	100.00

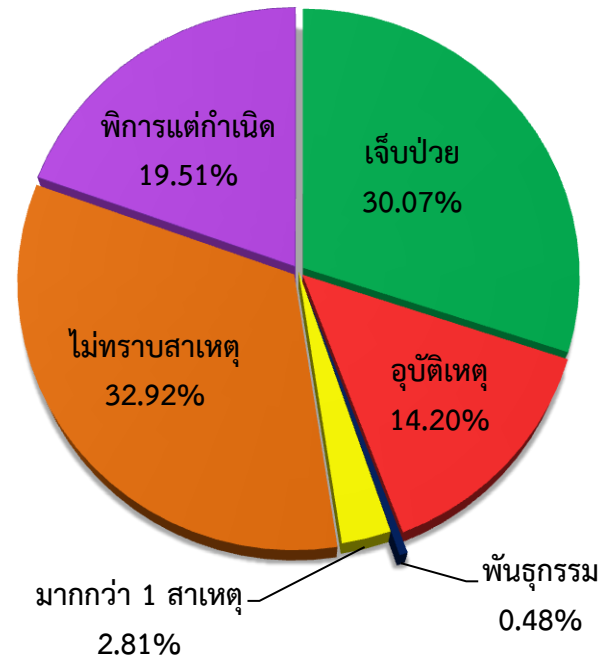


ข้อมูลสิ้นสุด ณ วันที่ 30 มิถุนายน พ.ศ. 2559

- คนพิการที่ได้รับการออกบัตรประจำตัวคนพิการ จำนวน 1,597,775 คน (ร้อยละ 2.43 ของประชากรทั้งประเทศ)
- คนพิการ เพศชาย จำนวน 853,779 (ร้อยละ 53.44) และเพศหญิง จำนวน 743,996 คน (ร้อยละ 46.56)

สาเหตุความพิการ

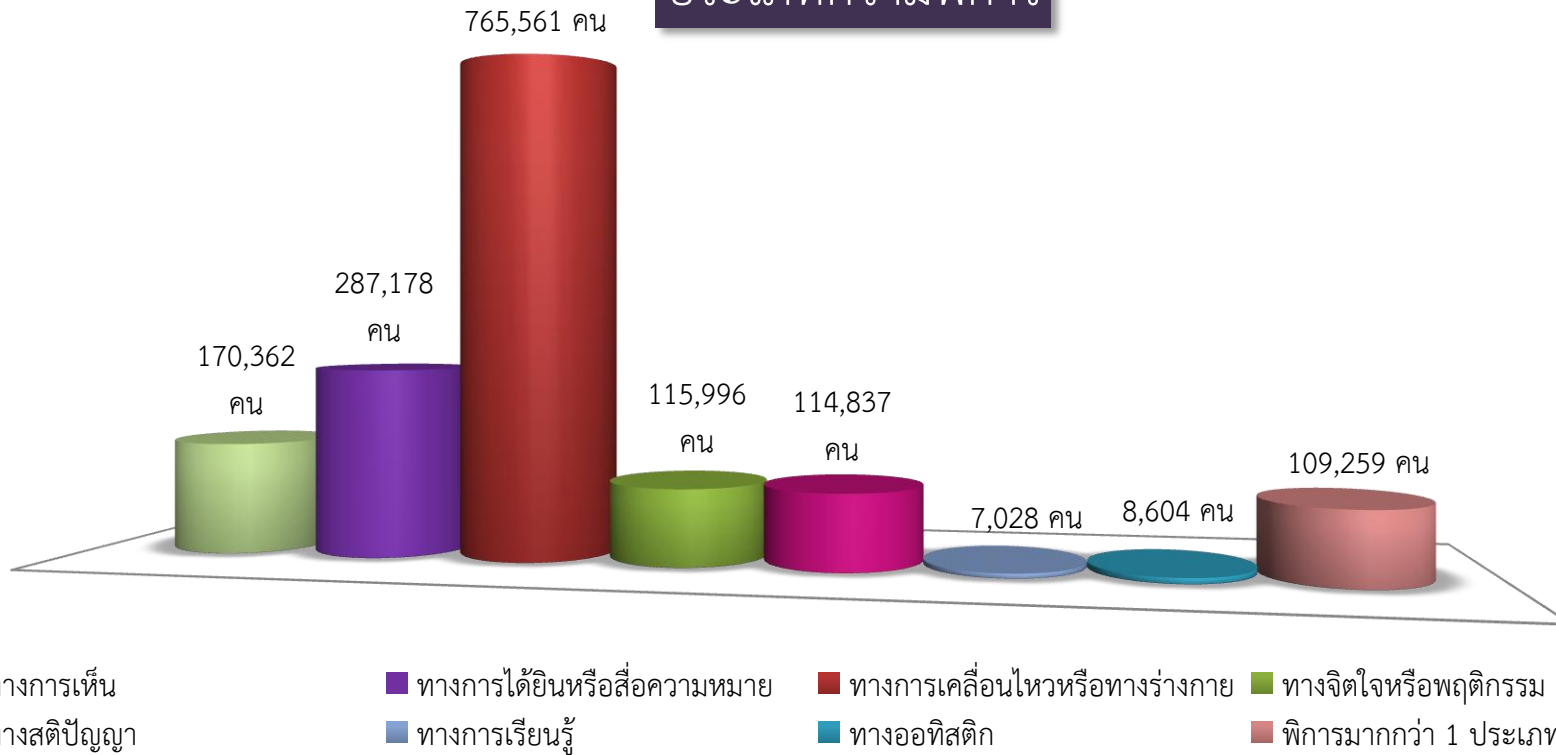
■ เจ็บป่วย ■ อุบัติเหตุ ■ พันธุกรรม ■ มากกว่า 1 สาเหตุ ■ ไม่ทราบสาเหตุ ■ พิการแต่กำเนิด



สาเหตุความพิการ

- ภาวะความเจ็บป่วยและโรคต่าง ๆ ในภายหลัง (ความดันโลหิตสูง/หลอดเลือดหัวใจตีบ/ข้อสันหลังอักเสบ/โรคติดเชื้อ/เบาหวาน/ลมชัก) ร้อยละ 30.07
- ความพิการแต่กำเนิด ร้อยละ 19.51
- อุบัติเหตุ ร้อยละ 14.20
- พันธุกรรม ร้อยละ 0.48
- มากกว่า 1 สาเหตุ ร้อยละ 2.81
- แพทย์ไม่ระบุสาเหตุความพิการ ร้อยละ 32.92

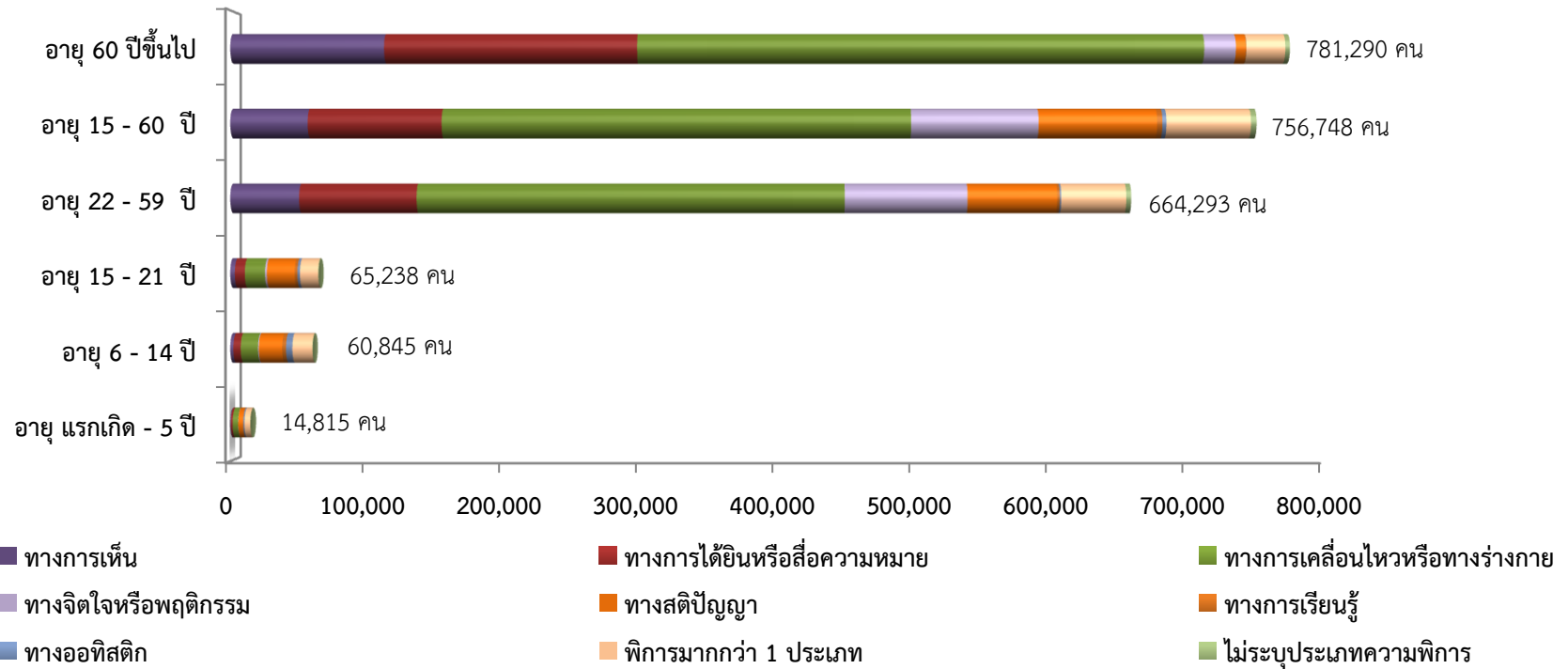
ประเภทความพิการ



ลำดับที่ 1. ทางกายเคลื่อนไหวหรือทางร่างกาย	จำนวน 765,561 คน	(ร้อยละ 48.26)
ลำดับที่ 2. ทางการได้ยินหรือสื่อความหมาย	จำนวน 287,178 คน	(ร้อยละ 18.10)
ลำดับที่ 3. ทางการเห็น	จำนวน 170,362 คน	(ร้อยละ 10.74)
ลำดับที่ 4. ทางจิตใจหรือพฤติกรรม	จำนวน 115,996 คน	(ร้อยละ 7.31)
ลำดับที่ 5. ทางสติปัญญา	จำนวน 114,837 คน	(ร้อยละ 7.24)
ลำดับที่ 6. ทางอหิสติก	จำนวน 8,604 คน	(ร้อยละ 0.54)
ลำดับที่ 7. ทางการเรียนรู้	จำนวน 7,028 คน	(ร้อยละ 0.44)

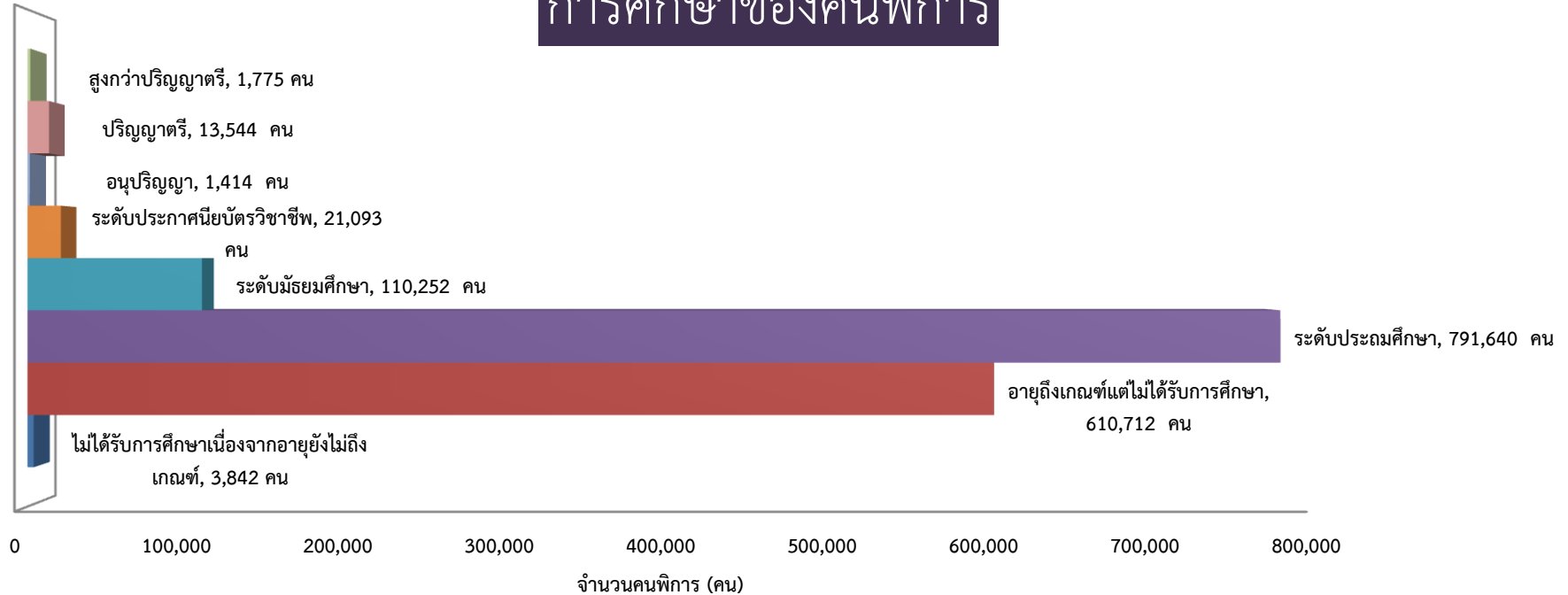
- พิการมากกว่า 1 ประเภท	จำนวน 109,259 คน (ร้อยละ 6.89)
- ไม่ระบุประเภทความพิการ	จำนวน 7,656 คน (ร้อยละ 0.48)

สถานการณ์ประเทศไทย วิเคราะห์ตามอายุและประเภทความพิการ



- คนพิการที่อยู่ในวัยทำงาน อายุระหว่าง 15 - 60 ปี มีจำนวน 756,748 คน (ร้อยละ 47.70)
- คนพิการอายุตั้งแต่ 60 ปีขึ้นไป มีจำนวน 781,290 คน (ร้อยละ 49.25)
- คนพิการที่มีอายุระหว่าง 22 - 59 ปี และคนพิการวัยสูงอายุ (อายุ 60 ปีขึ้นไป) มีความพิการทางการเคลื่อนไหวหรือทางร่างกายมากที่สุด ร้อยละ 47.52 และร้อยละ 53.52 ตามลำดับ
- คนพิการที่อยู่ในวัยเด็กและวัยศึกษา (แรกเกิด - 21 ปี) มีอัตราส่วนของคนพิการทางสติปัญญามากที่สุด ร้อยละ 29.39

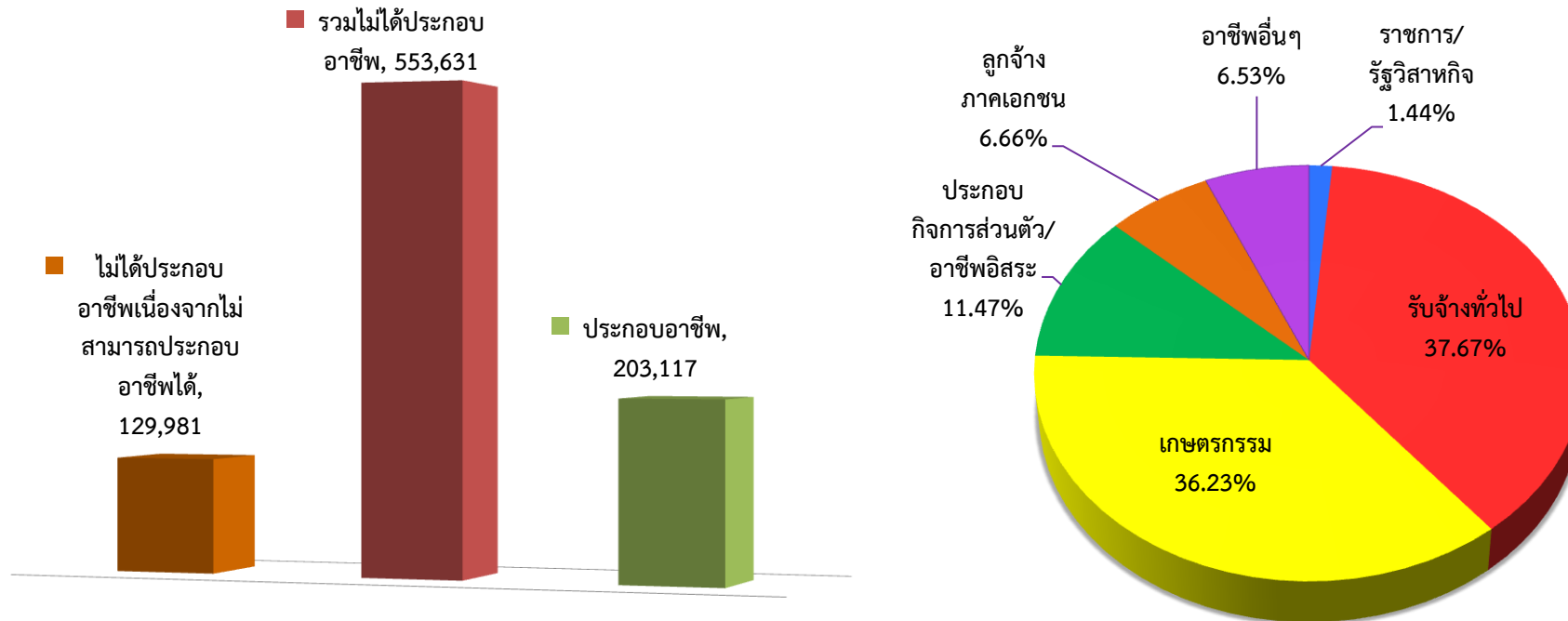
การศึกษาของคนพิการ



คนพิการที่ไม่ได้รับการศึกษาแบ่งเป็น ไม่ได้รับการศึกษา จำนวน 614,554 คน (ร้อยละ 38.81 ของคนพิการที่ออกบัตรประจำตัวคนพิการ) แบ่งเป็นอายุไม่ถึงเกณฑ์ที่จะเรียน จำนวน 3,842 คน (ร้อยละ 0.63 ของคนพิการที่ไม่ได้รับการศึกษา) และอายุถึงเกณฑ์แต่ไม่ได้รับการศึกษาจำนวน 610,712 คน (ร้อยละ 99.37 ของคนพิการที่ไม่ได้รับการศึกษา)

คนพิการที่ได้รับการศึกษา มีการศึกษาในระดับประถมศึกษามากที่สุด จำนวน 791,640 คน (ร้อยละ 50.00) รองลงมาคือ ระดับมัธยมศึกษา จำนวน 110,252 คน (ร้อยละ 6.96) ระดับประกาศนียบัตรวิชาชีพ (ปวช. /ปวส. /ปวท.) จำนวน 21,093 คน (ร้อยละ 1.33) ระดับปริญญาตรี จำนวน 13,544 คน (ร้อยละ 0.86) ระดับสูงกว่าปริญญาตรี จำนวน 1,775 คน (ร้อยละ 0.11) และคนพิการได้รับการศึกษาระดับอนุปริญญา น้อยที่สุด จำนวน 1,414 คน (ร้อยละ 0.09)

แผนภูมิแสดงอาชีพคนพิการในวัยทำงาน



คนพิการที่อยู่ในวัยทำงาน (อายุ 15 - 60 ปี) มีจำนวน 756,748 คน

1. คนพิการที่ประกอบอาชีพ จำนวน 203,117 คน (ร้อยละ 26.84)
2. คนพิการที่สามารถประกอบอาชีพได้ ที่ยังคงไม่ได้ประกอบอาชีพ จำนวน 423,650 คน (ร้อยละ 55.98)
3. คนพิการที่ไม่สามารถประกอบอาชีพได้ (เนื่องจากพิการมากช่วยเหลือตนเองไม่ได้) จำนวน 129,981 คน (ร้อยละ 17.18)
4. การประกอบอาชีพของคนพิการ รับจ้างทั่วไป ร้อยละ 37.67 เกษตรกรรม ร้อยละ 36.23 ประกอบกิจการส่วนตัว/อาชีพอิสระ ร้อยละ 11.47 ลูกจ้างภาคเอกชน ร้อยละ 6.66 รับราชการ/รัฐวิสาหกิจ ร้อยละ 1.44 และประกอบอาชีพอื่น ๆ เช่น หาของป่า, เก็บของเก่าขาย ร้อยละ 6.53