



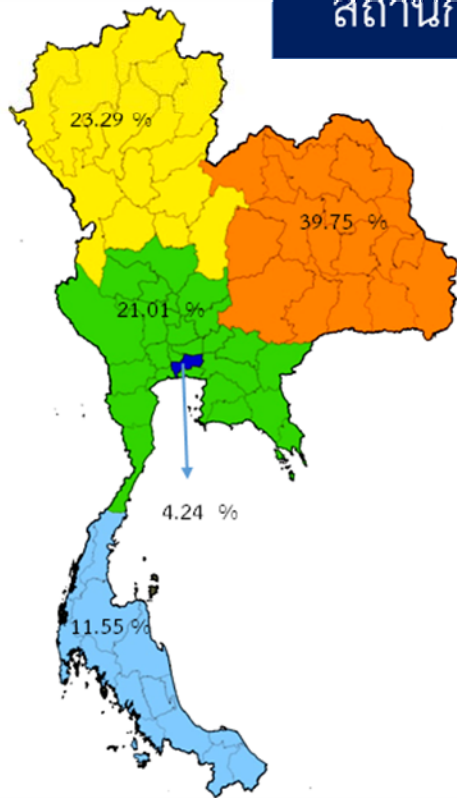
รายงานข้อมูลสถานการณ์ด้านคนพิการในประเทศไทย

กระทรวงการพัฒนาลังคมและความมั่นคงของมนุษย์
กรมส่งเสริมและพัฒนาคุณภาพชีวิตคนพิการ

ข้อมูลสิ้นสุด ณ วันที่ 31 มีนาคม 2558

www.dep.go.th

สถานการณ์คนพิการในประเทศไทย



ภูมิภาค	จำนวน (คน)	ร้อยละ
กรุงเทพมหานคร	66,448	4.24
ภาคกลางและภาคตะวันออก	329,574	21.01
ภาคตะวันออกเฉียงเหนือ	623,690	39.75
ภาคใต้	181,163	11.55
ภาคเหนือ	365,425	23.29
ไม่ระบุ	2,547	0.16
รวม	1,568,847	100.00

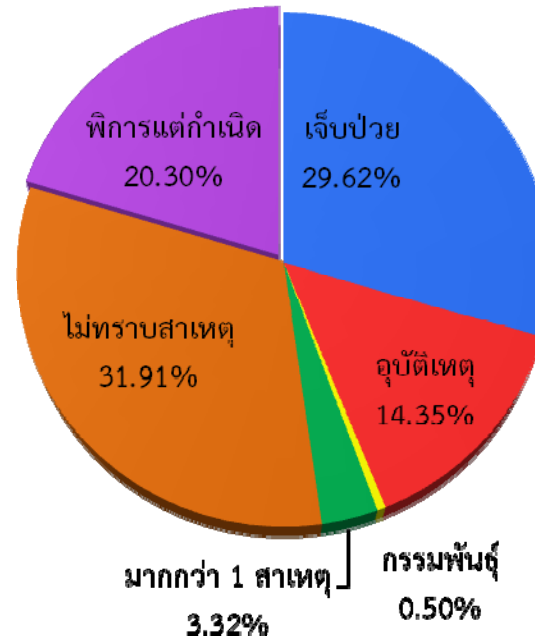


ข้อมูลสิ้นสุด ณ วันที่ 31 มีนาคม พ.ศ. 2559

- คนพิการที่ได้รับการออกบัตรประจำตัวคนพิการ จำนวน 1,568,847 คน (ร้อยละ 2.38 ของประชากรทั้งประเทศ)
- คนพิการ เพศชาย จำนวน 839,160 (ร้อยละ 53.49) และเพศหญิง จำนวน 729,687 คน (ร้อยละ 46.51)

สาเหตุความพิการ

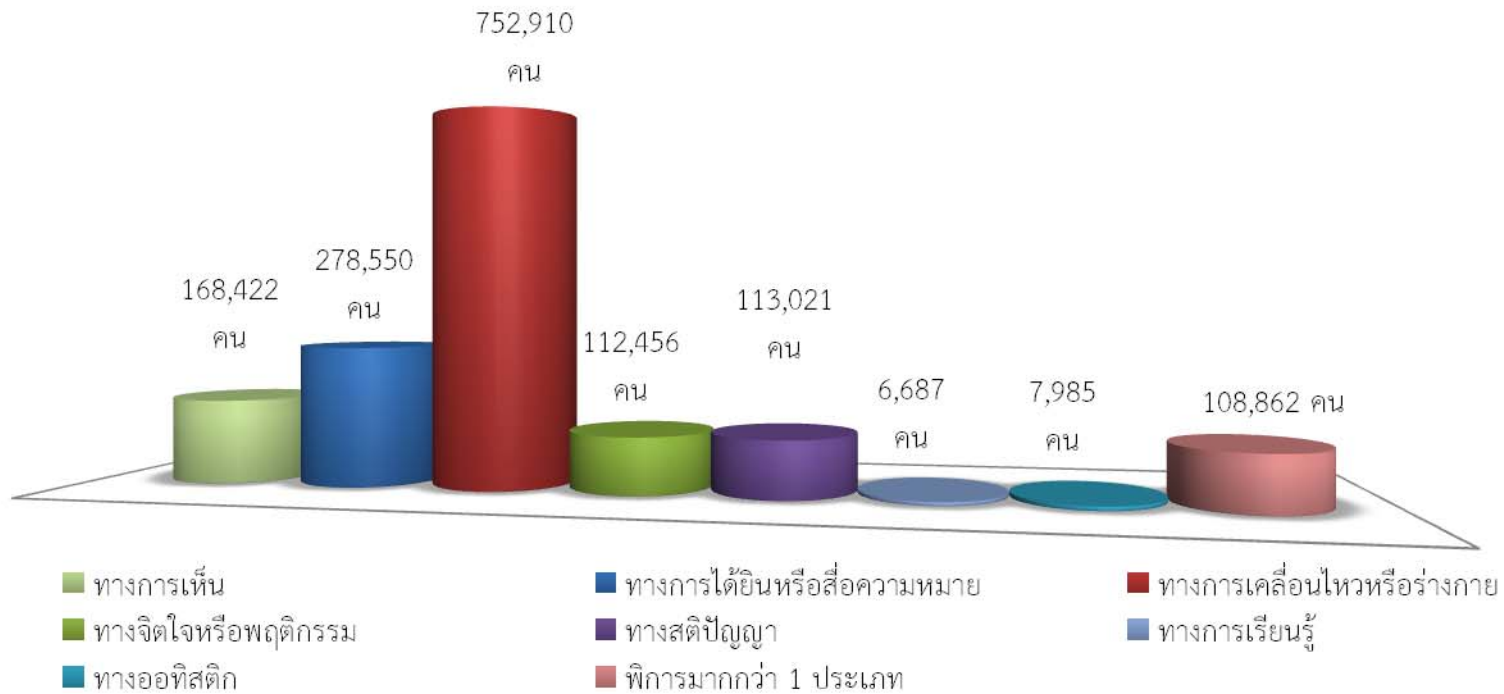
■ เจ็บป่วย ■ อุบัติเหตุ ■ พันธุกรรม ■ มากกว่า 1 สาเหตุ ■ ไม่ทราบสาเหตุ ■ พิการแต่กำเนิด



สาเหตุความพิการ

- ภาวะความเจ็บป่วยและโรคต่าง ๆ ในภายหลัง (ความดันโลหิตสูง/หลอดเลือดหัวใจตีบ/ข้อสันหลังอักเสบ/โรคติดเชื้อ/เบาหวาน/ลมชัก) ร้อยละ 29.62
- ความพิการแต่กำเนิด ร้อยละ 20.30
- อุบัติเหตุ ร้อยละ 14.35
- กรรมพันธุ์ ร้อยละ 0.50
- มากกว่า 1 สาเหตุ ร้อยละ 3.32
- แพทย์ไม่ระบุสาเหตุความพิการ ร้อยละ 31.91

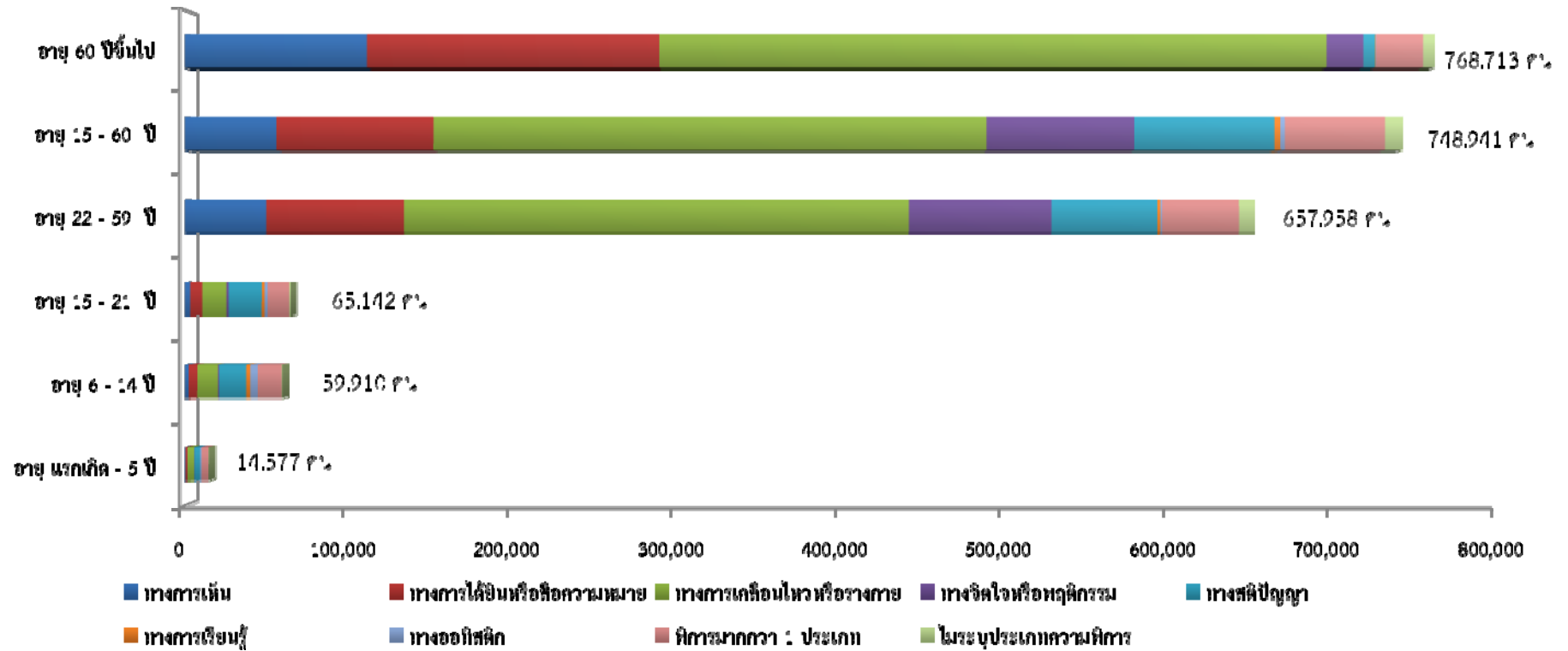
ประเภทความพิการ



ลำดับที่ 1. ทางร่างกายหรือการเคลื่อนไหว	จำนวน	752,910 คน	(ร้อยละ 48.07)
ลำดับที่ 2. ทางการได้ยิน/สื่อความหมาย	จำนวน	278,550 คน	(ร้อยละ 17.78)
ลำดับที่ 3. ทางการเห็น	จำนวน	168,422 คน	(ร้อยละ 10.75)
ลำดับที่ 4. ทางสติปัญญา	จำนวน	113,021 คน	(ร้อยละ 7.22)
ลำดับที่ 5. ทางจิตใจหรือพฤติกรรม	จำนวน	112,456 คน	(ร้อยละ 7.18)
ลำดับที่ 6. อหิสติก	จำนวน	7,985 คน	(ร้อยละ 0.51)
ลำดับที่ 7. ทางการเรียนรู้	จำนวน	6,687 คน	(ร้อยละ 0.43)

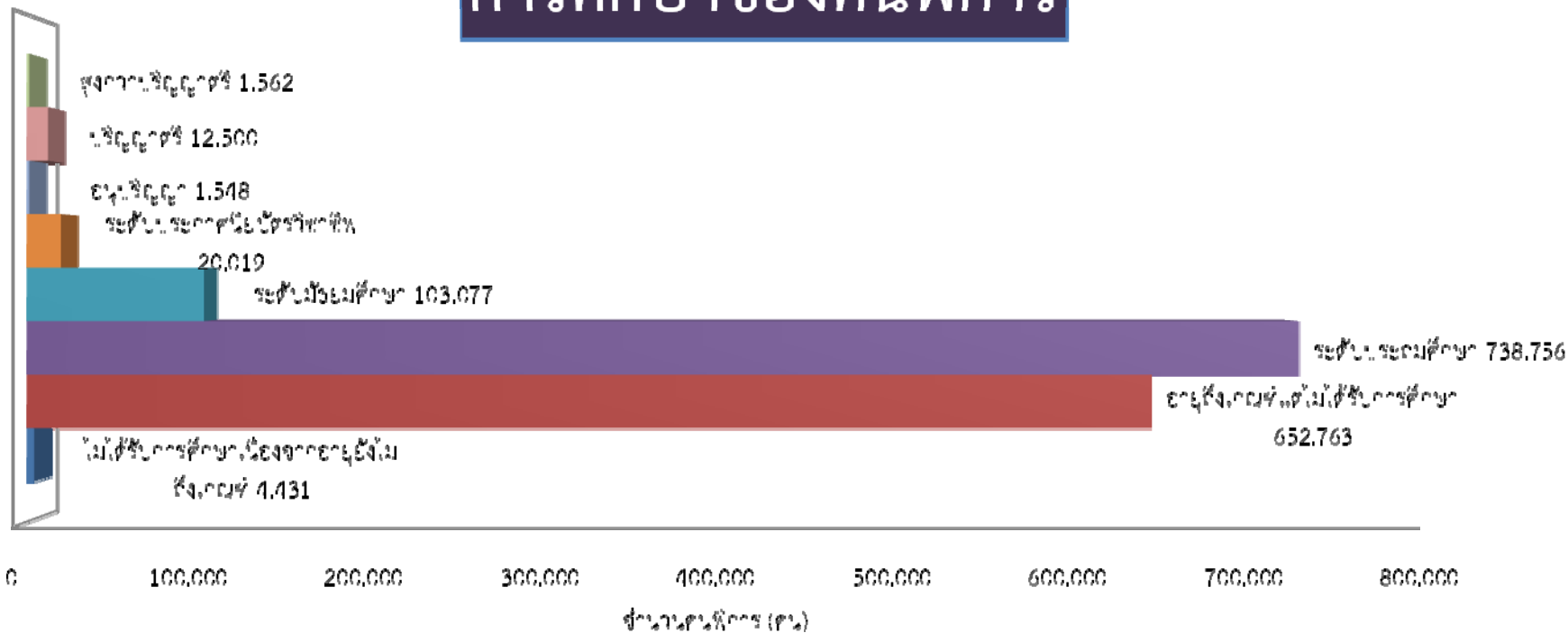
- พิการมากกว่าหนึ่งประเภท
จำนวน 108,862 คน (ร้อยละ 6.95)
- ไม่ระบุประเภทความพิการ
จำนวน 17,047 คน (ร้อยละ 1.11)

สถานการณ์ประเทศไทย วิเคราะห์ตามอายุและประเภทความพิการ



- คนพิการที่อยู่ในวัยทำงาน อายุระหว่าง 15 - 60 ปี มีจำนวน 748,941 คน (ร้อยละ 47.82)
- คนพิการอายุตั้งแต่ 60 ปีขึ้นไป มีจำนวน 768,713 คน (ร้อยละ 49.08)
- คนพิการที่มีอายุระหว่าง 22 - 59 ปี และคนพิการวัยสูงอายุ (อายุ 60 ปีขึ้นไป) มีความพิการทางการเคลื่อนไหวหรือร่างกายมากที่สุด ร้อยละ 47.21 และร้อยละ 53.41 ตามลำดับ
- คนพิการที่อยู่ในวัยเด็กและวัยศึกษา (แรกเกิด - 21 ปี) มีอัตราส่วนของคนพิการทางสติปัญญามากที่สุด ร้อยละ 29.09

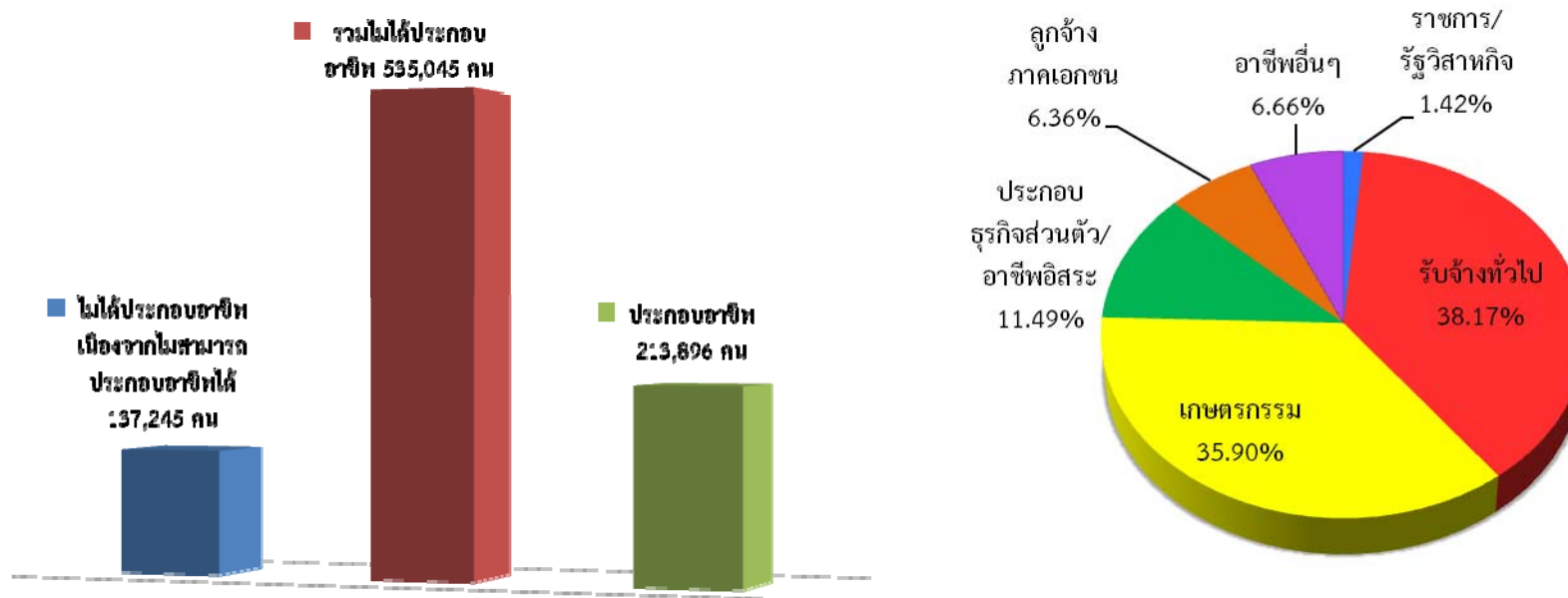
การศึกษาของคนพิการ



คนพิการที่ไม่ได้รับการศึกษาแบ่งเป็น ไม่ได้รับการศึกษา จำนวน 657,194 คน (ร้อยละ 41.96 ของคนพิการที่ออกบัตรประจำตัวคนพิการ) แบ่งเป็นอายุไม่ถึงเกณฑ์ที่จะเรียน จำนวน 4,431 คน (ร้อยละ 0.67 ของคนพิการที่ไม่ได้รับการศึกษา) และอายุถึงเกณฑ์แต่ไม่ได้รับการศึกษาจำนวน 652,763 คน (ร้อยละ 99.33 ของคนพิการที่ไม่ได้รับการศึกษา)

คนพิการที่ได้รับการศึกษา มีการศึกษาในระดับประถมศึกษามากที่สุด จำนวน 738,756 คน (ร้อยละ 47.17) รองลงมาคือ ระดับมัธยมศึกษา จำนวน 103,077 คน (ร้อยละ 6.58) ระดับประกาศนียบัตรวิชาชีพ (ปวช. /ปวส. /ปวท.) จำนวน 20,019 คน (ร้อยละ 1.28) ระดับอนุปริญญา จำนวน 1,548 คน (ร้อยละ 0.10) ระดับปริญญาตรี จำนวน 12,500 คน (ร้อยละ 0.80) และคนพิการที่ได้รับการศึกษาในระดับสูงกว่าปริญญาตรีน้อยที่สุด จำนวน 1,562 คน (ร้อยละ 0.10)

แผนภูมิแสดงอาชีพคนพิการในวัยทำงาน



คนพิการที่อยู่ในวัยทำงาน (อายุ 15 - 60 ปี) มีจำนวน 748,941 คน

1. คนพิการที่ประกอบอาชีพ จำนวน 213,896 คน (ร้อยละ 28.56)
2. คนพิการที่สามารถประกอบอาชีพได้ ที่ยังคงไม่ได้ประกอบอาชีพ จำนวน 397,800 คน (ร้อยละ 53.11)
3. คนพิการที่ไม่สามารถประกอบอาชีพได้ (เนื่องจากพิการมากช่วยเหลือตนเองไม่ได้) จำนวน 137,245 คน (ร้อยละ 18.33)
4. การประกอบอาชีพของคนพิการ รับจ้างทั่วไป ร้อยละ 38.17 เกษตรกรรม ร้อยละ 35.90 ผู้ประกอบกิจการส่วนตัว/ธุรกิจอิสระ ร้อยละ 11.49 ลูกจ้างภาคเอกชน ร้อยละ 6.36 รับราชการ/รัฐวิสาหกิจ ร้อยละ 1.42 และประกอบอาชีพอื่น ๆ เช่น หาของป่า, เก็บของเก่าขาย ร้อยละ 6.66