

บทที่ ๕

ผลการจัดสนทนากลุ่มคนพิการและผู้ดูแลคนพิการในภูมิภาค

การจัด Focus Group กลุ่มคนพิการแต่ละประเภท ผู้ดูแลคนพิการ รวมทั้งผู้ที่มีส่วนเกี่ยวข้องใน ๔ ภูมิภาค ได้แก่ ภาคเหนือ ภาคตะวันออกเฉียงเหนือ ภาคกลาง และภาคใต้ มีวัตถุประสงค์เพื่อให้ทราบถึงปัญหา อุปสรรค และข้อเสนอแนะเกี่ยวกับการปรับปรุง พัฒนาผลการดำเนินงานตามแผนพัฒนาคุณภาพชีวิตคนพิการ ฉบับที่ ๔ พ.ศ. ๒๕๕๕-๒๕๕๙ (ระยะครึ่งแผนหลัง) ให้มีประสิทธิภาพมากยิ่งขึ้น ประเด็นในการสนทนากลุ่มมี ๔ ประเด็น คือ

๑. ปัญหาหลักที่สำคัญของคนพิการแต่ละประเภทที่อยู่ภายในจังหวัด
๒. การรับรู้ถึงการมีแผนพัฒนาคุณภาพชีวิตคนพิการแห่งชาติ
๓. การได้รับประโยชน์จากยุทธศาสตร์ทั้ง ๕ ข้อของแผนพัฒนาคุณภาพชีวิตคนพิการแห่งชาติ ในช่วง ๒ ปีที่ผ่านมา (๒๕๕๕ - ๒๕๕๖) ได้แก่

ยุทธศาสตร์ที่ ๑ ส่งเสริมการเข้าถึงสิทธิอย่างเสมอภาคและเท่าเทียม โดยไม่เลือกปฏิบัติ
ต่อคนพิการและผู้ดูแลคนพิการ

ยุทธศาสตร์ที่ ๒ สร้างสภาพแวดล้อม พัฒนาเทคโนโลยี และข้อมูลข่าวสาร ที่คนพิการ
สามารถเข้าถึงและใช้ประโยชน์

ยุทธศาสตร์ที่ ๓ สร้างเสริมพลังอำนาจให้แก่คนพิการและผู้ดูแลคนพิการ

ยุทธศาสตร์ที่ ๔ ส่งเสริมศักยภาพและความเข้มแข็งขององค์กรด้านคนพิการและ
เครือข่าย

ยุทธศาสตร์ที่ ๕ สร้างเสริมเจตคติเชิงสร้างสรรค์ต่อความพิการและคนพิการ

๔. ข้อเสนอแนะให้เร่งรัดการดำเนินงานสำหรับคนพิการและผู้ดูแลคนพิการในช่วงครึ่งหลังของ
แผนฯ (๒๕๕๗ - ๒๕๕๙)

ผลการสนทนากลุ่มจะนำเสนอเป็นรายจังหวัดตามประเด็นคำถามในระหว่างการจัดสนทนากลุ่ม
ดังต่อไปนี้





๕.๑ ภาคเหนือ : จังหวัดน่าน

จังหวัดน่านมีสภาพภูมิประเทศส่วนใหญ่เป็นภูเขาซึ่งวางตัวในแนวเหนือ-ใต้ โดยเฉพาะบริเวณชายแดนด้านเหนือและตะวันออกซึ่งเป็นรอยต่อกับสาธารณรัฐประชาธิปไตยประชาชนลาว มีภูเขาในเขตอำเภอบ่อเกลือ เป็นยอดเขาที่สูงที่สุดในจังหวัด คือมีความสูงถึง ๒,๐๗๙ เมตร และมีดอยภูคาในเขตอำเภอปัว เป็นยอดเขาที่สำคัญของจังหวัด มีความสูง ๑,๙๔๐ เมตร ส่วนพื้นที่ราบจะอยู่บริเวณตอนกลางของ



จังหวัด และตามลุ่มน้ำต่างๆ แหล่งน้ำที่สำคัญของจังหวัดคือแม่น้ำน่าน ซึ่งมีต้นกำเนิดทางตอนเหนือของจังหวัด แล้วไหลลงไปยังเขื่อนสิริกิติ์ในจังหวัดอุตรดิตถ์ และบรรจบกับแม่น้ำปิงที่จังหวัดนครสวรรค์เป็นแม่น้ำเจ้าพระยา นอกจากนี้ยังมีลำน้ำสาขาต่าง ๆ ที่สำคัญ ได้แก่ ลำน้ำสา ลำน้ำว้า ลำน้ำสมุน ลำน้ำปัว ลำน้ำย่าง ลำน้ำแหง เป็นต้น มีพื้นที่กว้างใหญ่ พื้นที่เต็มไปด้วยภูเขาสูงสลับซับซ้อน ทั้งยังมีประชากรหลายชาติพันธุ์ นับว่าเป็นดินแดนของความหลากหลายอีกแห่งหนึ่งของประเทศ

๕.๑.๑ อาณาเขตติดต่อจังหวัดน่าน

ทิศเหนือและตะวันออก	ติดต่อกับ	ประเทศลาว
ทิศใต้	ติดต่อกับ	จังหวัดอุตรดิตถ์
ทิศตะวันตก	ติดต่อกับ	จังหวัดพะเยา และจังหวัดแพร่

จังหวัดน่านมีด่านเข้าออกกับประเทศลาวหลายแห่งด้วยกัน เช่น จุดผ่านแดนถาวรสากลห้วยโก๋น-น้ำเงิน อำเภอเฉลิมพระเกียรติ, จุดผ่อนปรนบ้านใหม่ชายแดน อำเภอสองแคว และจุดผ่อนปรนบ้านห้วยสะแดง อำเภอทุ่งช้าง

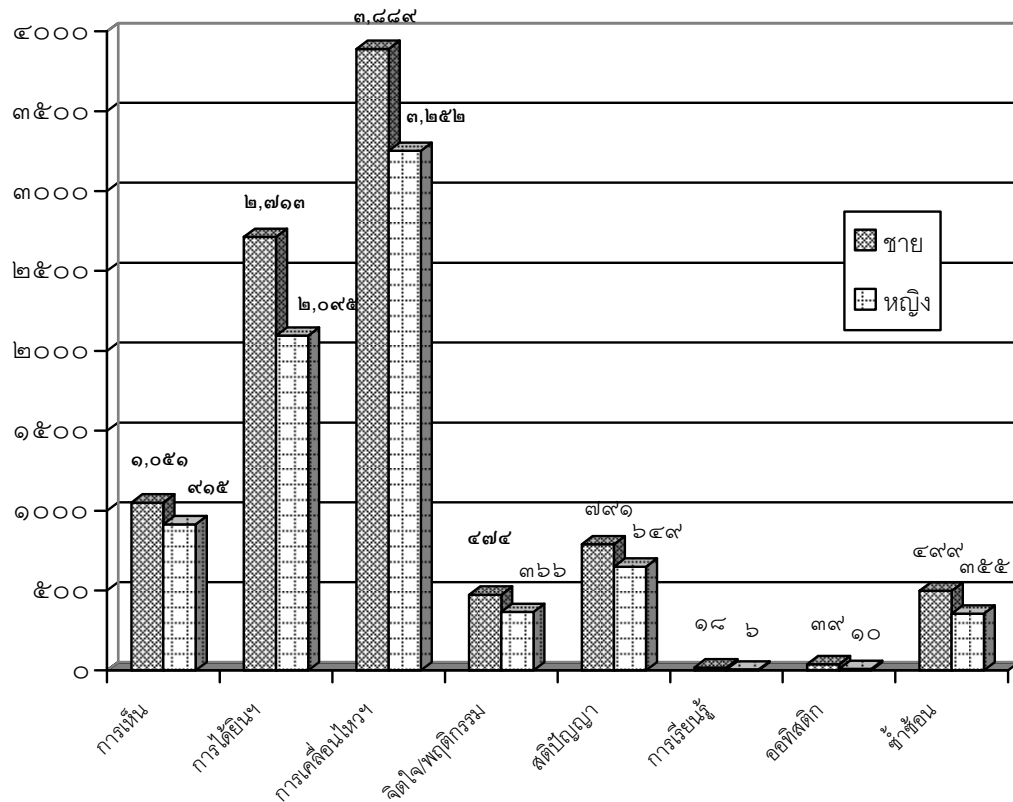




๕.๑.๒ สถานการณ์คนพิการในจังหวัดน่าน

สถานการณ์คนพิการในจังหวัดน่านปี พ.ศ. ๒๕๕๗ พบว่า มีคนพิการทางการเห็น เป็นชาย ๑,๐๕๑ คน และหญิง ๙๑๕ คน รวม ๑,๙๖๖ คน คนพิการทางการได้ยินหรือสื่อความหมาย เป็นชาย ๒,๗๑๓ คน และหญิง ๒,๐๙๕ คน รวม ๔,๘๐๘ คน คนพิการทางเคลื่อนไหวหรือทางร่างกาย เป็นชาย ๓,๘๘๙ และหญิง ๓,๒๕๒ รวม ๗,๑๔๑ คน คนพิการทางจิตใจหรือพฤติกรรม เป็นชาย ๔๗๔ คน และหญิง ๓๖๖ คน รวม ๘๔๐ คน คนพิการทางสติปัญญา เป็นชาย ๗๙๑ คน และหญิง ๖๔๙ คน รวม ๑,๔๔๐ คน คนพิการทางการเรียนรู้ เป็นชาย ๑๘ คน และหญิง ๖ คน รวม ๒๔ คน คนพิการออทิสติก เป็นชาย ๓๙ คน และหญิง ๑๐ คน รวม ๔๙ คน และคนพิการซ้ำซ้อน เป็นชาย ๔๙๙ คน และหญิง ๓๕๕ คน รวม ๘๕๔ คน (แผนภูมิที่ ๕.๑)

แผนภูมิที่ ๕.๑
สถานการณ์คนพิการจังหวัดน่าน



ที่มา : ข้อมูลประมวลผลจากฐานข้อมูลทะเบียนกลางคนพิการ สำนักงานส่งเสริมและพัฒนาคุณภาพชีวิตคนพิการแห่งชาติ





๕.๑.๓ ผู้เข้าร่วมการสนทนากลุ่ม

ประกอบด้วยคนพิการและผู้ดูแลคนพิการ โดยมีรายชื่อดังนี้

- | | |
|------------------|--------------|
| ๑. นายเทิดศักดิ์ | สารผัด |
| ๒. นางตั๋อย | ทาโน |
| ๓. นายฉลอม | ชายนะ |
| ๔. นางพิกุลทอง | พุ่มนิล |
| ๕. นายอุดม | สติปัญญา |
| ๖. นายสมเดช | เขียนนา |
| ๗. นายประหยัด | คนตรง |
| ๘. นายบุญเจือ | ทนะวงค์ |
| ๙. นายณรงค์ | ชอสุข |
| ๑๐. นางเพชร | ผาใต้ |
| ๑๑. นางนาย | ธรรมศิลป์ |
| ๑๒. นายไสว | แสงสุข |
| ๑๓. นางจิตรทิวา | แสงสุข |
| ๑๔. นายวีรวิทย์ | ธารสว่างดำรง |
| ๑๕. นางสาวนันท์ | ต้นมาดี |

๕.๑.๔ วัน เวลา สถานที่การจัดสนทนากลุ่ม

การสนทนากลุ่มจัดขึ้นเมื่อวันที่ ๘ กันยายน พ.ศ. ๒๕๕๗ เวลา ๙.๐๐-๑๒.๐๐ น. ณ สำนักงานส่งเสริมการศึกษานอกระบบและการศึกษาตามอัธยาศัย จังหวัดน่าน

๕.๑.๕ ปัญหาหลักที่สำคัญของคนพิการแต่ละประเภทที่อยู่ในจังหวัดน่าน

จากการจัดสนทนากลุ่ม (Focus Group) คนพิการแต่ละประเภทที่เข้าร่วมได้กล่าวถึงปัญหาหลักของตนดังนี้

คนพิการทางการเห็น มีปัญหาหลัก ๓ ประการ คือ ๑) ไม่สามารถรับรู้ข้อมูลข่าวสารได้อย่างเต็มที่ เพราะข้อจำกัดทางกายภาพ คือ ตาไม่สามารถมองเห็นได้ ๒) จังหวัดน่านมีอุปสรรคเรื่องของบริบทพื้นที่ส่วนใหญ่เป็นภูเขา ทำให้เดินทางลำบาก ยิ่งคนพิการตาบอดอยู่ในพื้นที่ห่างไกลจะทำให้ไม่สามารถเข้าไปช่วยเหลือเพื่อส่งเสริมอาชีพได้เลย เพราะครอบครัวยังคงเป็นห่วง มีความรู้สึกกลัวถ้าบุตร หรือคนใน





ครอบครัวที่พิการต้องออกห่างจากบ้าน ๓) เจตคติของครอบครัวเรื่องการสนับสนุน และส่งเสริมให้คนพิการ ออกสู่สังคมยังทำได้ไม่เต็มที่ มีบางครอบครัวที่เก็บคนพิการไว้แต่บ้าน ไม่ให้ออกไปไหน

คนพิการทางการได้ยินหรือสื่อความหมาย มีปัญหาหลัก ๓ ประการ คือ ๑) การเลือกปฏิบัติของคน ในชุมชน และเจ้าหน้าที่ที่ไม่รู้ภาษามือ มองคนพิการในเชิงลบ ทำให้คนพิการไม่กล้าออกมาใช้ชีวิตในสังคม อย่างเปิดเผย เพราะไม่สามารถพูดจา หรือติดต่อสื่อสารกับคนอื่นได้ จึงเกิดความรู้สึกแปลกแยก ๒) คน พิการไม่ยอมรับตนเอง ทำให้เกิดปัญหาด้านสุขภาพอื่นๆ ตามมา เพราะคนพิการไม่ได้ออกสู่สังคมจึงเกิด ความรู้สึกเครียด วิตกกังวล และกดดันกับการดำเนินชีวิตของตนเอง ๓) การเดินทางค่อนข้างลำบาก เพราะติดปัญหาเรื่องการสื่อสารกับผู้อื่น ทำให้มีโอกาสในการออกสู่สังคมค่อนข้างน้อย

คนพิการทางการเคลื่อนไหวหรือทางร่างกาย มีปัญหาหลัก ๓ ประการ คือ ๑) เครื่องอำนวยความสะดวก และกายอุปกรณ์ที่จำเป็นสำหรับคนพิการยังไม่เพียงพอ และที่มีก็ยังไม่ประสิทธิภาพเท่าที่ควร เช่น ที่จอดรถของคนพิการแต่คนปกติมาใช้สิทธิแทน ห้องน้ำของคนพิการในหน่วยงานราชการถูกล็อก กุญแจปิดตาย ฯลฯ ๒) การเดินทางของคนพิการทางการเคลื่อนไหว ซึ่งต้องใช้บริการรถรับ-ส่งถึงที่ ทำให้มี ค่าใช้จ่ายค่อนข้างมาก แต่ถ้าเป็นการขอการสนับสนุนจากหน่วยงานภาครัฐก็มีระบบขั้นตอนยุ่งยาก ซับซ้อน และหากหน่วยงานภาครัฐไม่เข้าใจก็จะไม่ได้รับการช่วยเหลือสนับสนุนเลย ทำให้ไม่สามารถเข้าถึง สิทธิได้อย่างเต็มที่ และ ๓) คนพิการ และผู้ดูแลยังไม่ได้รับการสนับสนุนด้านการสร้างอาชีพอย่างเต็มที่ ทำ ให้ไม่มีรายได้สำหรับเลี้ยงตนเองและครอบครัว โดยเฉพาะเรื่องการเข้าถึงสลากกินแบ่งรัฐบาลที่ไม่ทราบ ข้อมูลข่าวสารได้เลย

คนพิการทางจิตใจหรือพฤติกรรม มีปัญหาหลัก ๒ ประการ คือ ๑) คนพิการไม่ได้รับการดูแลอย่าง ต่อเนื่องจากครอบครัว เพราะสมาชิกในครอบครัวต้องออกไปทำงานนอกบ้าน และหลายครอบครัวมีฐานะ ยากจน ทำให้คนพิการมีปัญหาเรื่องการกินยาไม่ครบ ไม่ตรงเวลา และมีโอกาสเกิดอาการกำเริบได้ง่าย และ ๒) คนพิการทางจิตใจหรือพฤติกรรมมีปัญหาเรื่องคุณภาพชีวิต เพราะขาดโอกาสในการทำงาน จึง ต้องมีการส่งเสริมด้านการมีงานทำสำหรับคนพิการกลุ่มนี้ให้มากยิ่งขึ้น

คนพิการทางสติปัญญา มีปัญหาหลัก ๒ ประการ คือ ๑) เจตคติของคนในชุมชนยังไม่ค่อยยอมรับ คนพิการด้านนี้ เพราะกลัวอาการกำเริบ ไม่กล้าเข้าใกล้คนพิการ และบางคนเอาเปรียบจากความไม่รู้ของ คนพิการ เช่น ชื้อของแล้วทอนเงินให้ไม่ครบ ฯลฯ จึงทำให้คนพิการไม่สามารถใช้ชีวิตในสังคมได้อย่างเป็น ปกติ เข้ากับสังคมไม่ได้ และ ๒) คนพิการทางสติปัญญาไม่ได้รับการสนับสนุนด้านการสร้างอาชีพอย่าง เต็มที่ ซึ่งในความเป็นจริงคนพิการประเภทนี้หากควบคุมอาการได้จะสามารถทำงานได้หลายอย่าง เช่น การใช้แรงงานแบกหาม เป็นต้น





คนพิการทางการเรียนรู้ มีปัญหาหลักคือ เจตคติของคนในชุมชนยังไม่ยอมรับคนพิการเท่าที่ควร ทำให้คนพิการไม่สามารถออกมาใช้ชีวิตอยู่ในสังคมได้อย่างเป็นปกติ

๕.๑.๖ การรับรู้ถึงการมีแผนพัฒนาคุณภาพชีวิตคนพิการแห่งชาติ

กลุ่มคนพิการในแต่ละประเภท ผู้ดูแลคนพิการ รวมทั้งผู้ที่มีส่วนเกี่ยวข้องกับคนพิการส่วนใหญ่รับรู้ถึงการมีแผนพัฒนาคุณภาพชีวิตคนพิการแห่งชาติ แต่ไม่ทราบลงลึกถึงรายละเอียด และในขณะเดียวกันก็พบว่ายังมีบางส่วนที่ไม่ทราบว่าประเทศไทยมีแผนพัฒนาคุณภาพชีวิตคนพิการแห่งชาติแล้ว เพราะไม่ค่อยได้มีโอกาสเข้าร่วมประชุม และเข้าถึงเพื่อรับรู้ข้อมูลข่าวสารจากทางหน่วยงานรัฐมากนัก

๕.๑.๗ การได้รับประโยชน์จากยุทธศาสตร์ทั้ง ๕ ข้อของแผนพัฒนาคุณภาพชีวิตคนพิการแห่งชาติ ในช่วง ๒ ปีที่ผ่านมา (๒๕๕๕ - ๒๕๕๖)

คนพิการแต่ละประเภทที่เข้าร่วมได้กล่าวถึงการได้รับประโยชน์จากยุทธศาสตร์ทั้ง ๕ ข้อของแผนพัฒนาคุณภาพชีวิตคนพิการแห่งชาติในช่วง ๒ ปีที่ผ่านมา (๒๕๕๕ - ๒๕๕๖) ของตนดังนี้

ยุทธศาสตร์ที่ ๑ ส่งเสริมการเข้าถึงสิทธิอย่างเสมอภาคและเท่าเทียม โดยไม่เลือกปฏิบัติต่อคนพิการและผู้ดูแลคนพิการ : ในปัจจุบันคนพิการสามารถเข้าถึงสิทธิได้มากกว่า ๕๐% ตัวอย่างเช่นการขอใช้รถ (พาหนะ) กับทางองค์กรปกครองส่วนท้องถิ่น แต่บางครั้งก็ไม่สามารถเข้าถึงสิทธิได้อย่างเต็มที่เพราะความล่าช้าในการทำงานของหน่วยงานราชการที่มีระบบขั้นตอนยุ่งยากซับซ้อน ทำให้ไม่สามารถทำเรื่องขอรถเพื่อเข้าร่วมประชุม หรือสัมมนาต่าง ๆ ได้ทันเวลา ซึ่งองค์กรปกครองส่วนท้องถิ่นควรจะได้เข้ามามีส่วนร่วมในการรับรู้ปัญหาของคนพิการบ้าง เพื่อช่วยยกระดับการทำงานขององค์กรด้านคนพิการให้มีศักยภาพมาก และคนพิการออกสู่สังคมมากยิ่งขึ้น

ยุทธศาสตร์ที่ ๒ สร้างสภาพแวดล้อม พัฒนาเทคโนโลยี และข้อมูลข่าวสาร ที่คนพิการสามารถเข้าถึงและใช้ประโยชน์ : ข้อมูลข่าวสารต่างๆ ที่คนพิการได้รับส่วนมากจะมาจากทาง พมจ. นานเป็นส่วนใหญ่

ยุทธศาสตร์ที่ ๓ สร้างเสริมพลังอำนาจให้แก่คนพิการและผู้ดูแลคนพิการ : การจัดทำโครงการเสริมพลังอำนาจเป็นเรื่องที่สำคัญ เพื่อเป็นการพัฒนาคนพิการ และผู้ดูแลคนพิการให้มีประสิทธิภาพมากยิ่งขึ้น

ยุทธศาสตร์ที่ ๔ ส่งเสริมศักยภาพและความเข้มแข็งขององค์กรด้านคนพิการและเครือข่าย : การเสนอขอโครงการขององค์กรคนพิการมักติดปัญหาและถูกตัดออกจากการพิจารณา แม้ว่าผ่านอนุกรรมการจังหวัดไปแล้วแต่เมื่อส่งไปยังคณะอนุกรรมการบริหารกองทุนฯ ส่วนกลางกลับไม่ได้รับการอนุมัติ และโครงการก็ไม่ได้รับการส่งเสริมเพื่อพัฒนาต่อ ทั้งๆ ที่บางโครงการมีความสำคัญมาก นอกจากนี้สภาคคน





พิการทุกประเภทจังหวัดน่านยังไม่มีเชื่อมโยงกับเครือข่ายอื่นๆ ภายในจังหวัด การรวมพลังทางความคิดก็ไม่เกิด จึงส่งผลให้องค์กรด้านคนพิการเกิดการด้อยพัฒนา โดยปกติแล้วทาง พมจ. จะไม่ค่อยเข้ามามีส่วนร่วมในการประชุมเรื่องต่างๆ กับองค์กรด้านคนพิการมากนัก ทำให้ไม่ค่อยรับรู้และทราบถึงปัญหาที่แท้จริง ดังนั้น รัฐบาล และพวก. ควรให้การสนับสนุนขององค์กรด้านคนพิการอย่างเต็มที่ เช่น การให้โควต้าสลากกินแบ่งรัฐบาลเพิ่มขึ้น การจัดสรรงบประมาณสนับสนุนให้องค์กร สมาคมต่างๆ ของคนพิการเข้มแข็ง ฯลฯ

ยุทธศาสตร์ที่ ๕ สร้างเสริมเจตคติเชิงสร้างสรรค์ต่อความพิการและคนพิการ :คนปกติ และคนพิการมีความเข้าใจต่อกันมากขึ้น ทำให้เป็นผลดีต่อคนพิการที่ได้รับการหนุนเสริมพลังด้านเจตคติของสังคม และสามารถใช้ชีวิตอยู่ในสังคมได้อย่างเป็นปกติสุข

๕.๑.๘ ข้อเสนอแนะให้เร่งรัดการดำเนินงานเรื่องที่สำคัญที่สุดในช่วงครึ่งหลังของแผน (๒๕๕๘ - ๒๕๕๙)

คนพิการแต่ละประเภทที่เข้าร่วมได้ให้ข้อเสนอแนะเพื่อเร่งรัดการดำเนินงานเรื่องที่สำคัญที่สุดในช่วงครึ่งหลังของแผน (๒๕๕๘ - ๒๕๕๙) ดังนี้

๑) การสนับสนุนกายอุปกรณ์หรือเครื่องช่วยความพิการที่มีคุณภาพให้เพียงพอกับจำนวนคนพิการที่มีอยู่จริงในสังคม เช่น เบาะรองนั่งสำหรับคนพิการ เครื่องช่วยฟัง ฯลฯ และควรมีบริการซ่อมแซมกายอุปกรณ์ของคนพิการตลอดอายุการใช้งานโดยไม่เสียค่าใช้จ่ายด้วย

๒) การส่งเสริมในยุทธศาสตร์ที่ ๔ ให้เกิดประโยชน์อย่างแท้จริง โดยท้องถิ่นหรือหน่วยงานที่รับผิดชอบด้านคนพิการต้องเข้ามาดูแล และให้ความสำคัญกับคนพิการมากยิ่งขึ้น เพราะถ้ายุทธศาสตร์ที่ ๔ เข้มแข็งก่อน ยุทธศาสตร์อื่นๆ ก็จะมีการดำเนินงานที่ดีและเข้มแข็งขึ้นตามมา

๓) การจัดสรรเบี้ยความพิการให้กับคนพิการเหมือนกับเบี้ยผู้สูงอายุที่เป็นตามลำดับช่วงอายุ และเพิ่มเติมเบี้ยให้กับผู้ดูแลคนพิการด้วย

๔) การพัฒนาอาชีพคนพิการและผู้ดูแลคนพิการให้มีความยั่งยืน มั่นคง และสนับสนุนงบประมาณในการฝึกอาชีพสำหรับคนพิการทุกประเภทตามความต้องการ พร้อมทั้งจัดหาตลาดรองรับ

๕) การขยายเครือข่ายคนพิการให้มีความเข้มแข็งเพิ่มขึ้น และกระจายออกสู่อำเภอต่างๆ ให้ทั่วถึงเพื่อให้เกิดการรับรู้ข้อมูลข่าวสารมากขึ้น และเป็นไปอย่างเท่าเทียมกัน เช่น การจัดตั้งดีเจสำหรับคนพิการ ฯลฯ

๖) เพิ่มเติมข้อบัญญัติสำหรับการจัดทำโครงการต่างๆ เพื่อให้คนพิการได้เข้ามามีส่วนร่วมในการจัดทำกิจกรรม และพบเจอกันบ่อยมากขึ้น





๗) การพิจารณาเงินกู้ควรมีกระบวนการดำเนินการที่รวดเร็ว และเหมาะสมกับเวลาในการนำไปใช้เพื่อประกอบอาชีพ

๘) การสนับสนุนเรื่องเทคโนโลยี และการติดต่อสื่อสารสำหรับคนพิการ เช่นคนตาบอด คนหูหนวก เป็นต้น จึงควรจัดตั้งศูนย์การเรียนรู้ด้านเทคโนโลยีขึ้นประจำจังหวัดเพื่อช่วยเหลือคนพิการ

๙) การสนับสนุนให้อาสาสมัคร (อสม.) หรือผู้ช่วยผู้ดูแลคนพิการ เข้ามาช่วยเหลือดูแลคนพิการที่มีอาการทางจิตให้ทานยาสม่ำเสมอ เพื่อช่วยให้คนพิการทางจิตมีอาการที่ดีขึ้น

๑๐) การจัดตั้งกลุ่มงานจิตเวชในทุกโรงพยาบาล

๕.๒ ภาคตะวันออกเฉียงเหนือ : จังหวัดอุดรธานี

จังหวัดอุดรธานี เป็นจังหวัดในภาคตะวันออกเฉียงเหนือตอนบนของประเทศไทย เดิมพื้นที่ตรงนี้เป็นบ้านเดี่ยวหมากแข้ง อุดรธานีได้รับการสถาปนาอย่างเป็นทางการในสมัยรัชกาลที่ ๔ ปี พ.ศ. ๒๔๓๖ โดยพลตรีพระเจ้าบรมวงศ์เธอ กรมหลวงประจักษ์ศิลปาคม เกิดจากการรวมกันของหัวเมืองฝ่ายเหนือ คือ เมืองกุมภวาปี เมืองหนองหาน เมืองนครเขื่อนขันธ์กาบแก้วบัวบาน และบ้านเดี่ยว



หมากแข้ง อุดรธานีเป็นศูนย์กลางเศรษฐกิจของอีสานตอนบน อยู่ห่างจากกรุงเทพมหานคร ๕๖๔ กิโลเมตร มีเนื้อที่ประมาณ ๑๑,๗๓๐ ตารางกิโลเมตร (ประมาณ ๗,๓๓๑,๔๓๘.๗๕ ไร่) พื้นที่กว้างเป็นอันดับที่ ๔ ของภาคตะวันออกเฉียงเหนือ และยังมีแหล่งอารยธรรมที่เก่าแก่แห่งหนึ่งของประเทศและของโลก มีสภาพภูมิประเทศที่อุดมสมบูรณ์ จังหวัดอุดรธานีเคยเป็นที่ตั้งของมณฑลอุดรในสมัยรัตนโกสินทร์ มีอาณาเขตปกครองกว้างใหญ่ที่สุดในประเทศ ปัจจุบันอุดรธานีเป็นศูนย์กลางการคมนาคมทางอากาศของภาคตะวันออกเฉียงเหนือตอนบน รวมทั้งมีศูนย์ประชุมและวัฒนธรรมภาคตะวันออกเฉียงเหนือตอนบนด้วย





๕.๒.๑ อาณาเขตติดต่อ

ทิศเหนือ	ติดต่อกับ	จังหวัดหนองคาย
ทิศตะวันออก	ติดต่อกับ	จังหวัดสกลนคร และจังหวัดกาฬสินธุ์
ทิศใต้	ติดต่อกับ	จังหวัดขอนแก่น และจังหวัดกาฬสินธุ์
ทิศตะวันตก	ติดต่อกับ	จังหวัดเลย และจังหวัดหนองบัวลำภู

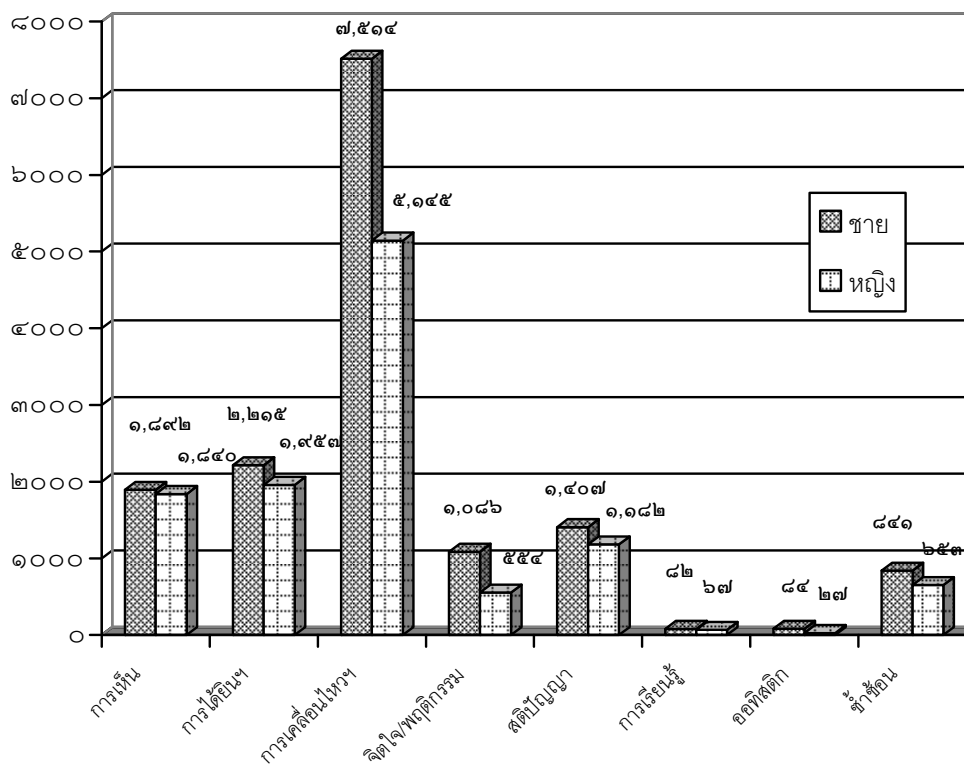
๕.๒.๒ สถานการณ์คนพิการในจังหวัดอุดรธานี

สถานการณ์คนพิการในจังหวัดอุดรธานี ปี พ.ศ. ๒๕๕๗ พบว่า มีคนพิการทางการเห็น เป็นชาย ๑,๘๙๒ คน และหญิง ๑,๘๔๐ คน รวม ๓,๗๓๒ คน คนพิการทางการได้ยินหรือสื่อความหมาย เป็นชาย ๒,๒๑๕ คน และหญิง ๑,๙๕๗ คน รวม ๔,๑๗๒ คน คนพิการทางเคลื่อนไหวหรือทางร่างกาย เป็นชาย ๗,๕๑๔ และหญิง ๕,๑๔๕ รวม ๑๒,๖๕๙ คน คนพิการทางจิตใจหรือพฤติกรรม เป็นชาย ๑,๐๘๖ คน และหญิง ๕๕๔ คน รวม ๑,๖๔๐ คน คนพิการทางสติปัญญา เป็นชาย ๑,๔๐๗ คน และหญิง ๑,๑๘๒ คน รวม ๒,๕๘๙ คน คนพิการทางการเรียนรู้ เป็นชาย ๘๒ คน และหญิง ๖๗ คน รวม ๑๔๙ คน คนพิการออทิสติก เป็นชาย ๘๔ คน และหญิง ๒๗ คน รวม ๑๑๑ คน และคนพิการซ้ำซ้อน เป็นชาย ๘๔๑ คน และหญิง ๖๕๓ คน รวม ๑,๔๙๔ คน (แผนภูมิที่ ๕.๒)





แผนภูมิที่ ๕.๒ สถานการณ์คนพิการจังหวัดอุดรธานี



ที่มา : ข้อมูลประมวลผลจากฐานข้อมูลทะเบียนกลางคนพิการ สำนักงานส่งเสริมและพัฒนาคุณภาพชีวิตคนพิการแห่งชาติ

๕.๒.๓ ผู้เข้าร่วมการสนทนากลุ่ม

ประกอบด้วยคนพิการและผู้ดูแลคนพิการ โดยมีรายชื่อดังนี้

๑. นายสัญญาภพ คุณแก้ว
๒. นายวิสัย จันทร์แดง
๓. นายสถิต น้อยสีเหลือง
๔. นายสงค์ศักดิ์ วงศ์สามารถ
๕. นายปิยวัช แสงสว่าง
๖. นายไชยา มูลสาร
๗. นายยุติธรรม แสนมงคล
๘. นางนารี สมจิตร





๙. นางบุญถม	อุดชาชน
๑๐. นายคมสันต์	นาปาน
๑๑. นางสาวสมเย็น	นามดี
๑๒. นางหวง	ไชยสาร
๑๓. นางพุทธิดา	กองเงิน
๑๔. นายอนันต์	บุญเต็ม
๑๕. นางสาวสุภาภรณ์	ไสยวาปี
๑๖. นางปริยนันท์	แขวงเมือง
๑๗. เด็กชายอภิรมย์	สีตาทัด

๕.๒.๔ วัน เวลา สถานที่

การสนทนากลุ่มจัดขึ้นเมื่อวันที่ ๑๔ กันยายน พ.ศ. ๒๕๕๗ เวลา ๙.๐๐-๑๒.๐๐ น. ณ ห้องประชุม ๑ สำนักงานพัฒนาสังคมและความมั่นคงของมนุษย์ จังหวัดอุดรธานี

๕.๒.๕ ปัญหาหลักที่สำคัญของคนพิการแต่ละประเภทที่อยู่ในจังหวัดอุดรธานี

คนพิการแต่ละประเภทที่เข้าร่วมการสนทนากลุ่มได้กล่าวถึงปัญหาหลักของตนดังนี้

คนพิการทางการเห็น มีปัญหาหลัก ๗ ประการ คือ ๑) คนพิการทางการเห็นไม่สามารถเข้าถึงข้อมูลข่าวสารต่างๆ ได้อย่างเต็มที่ เพราะตามองไม่เห็น และส่วนใหญ่การจัดสวัสดิการของรัฐหรือองค์กรอื่นๆ จะได้รับทราบเฉพาะองค์กรคนตาบอดเองเท่านั้น ไม่ลงลึกไปที่คนพิการทางการเห็นที่อยู่ในพื้นที่ต่างๆ โดยตรง รวมทั้งเจ้าหน้าที่ในหน่วยงานต่างๆ บางคนยังแสดงพฤติกรรมที่ไม่เหมาะสมต่อคนพิการ เช่น พุดจาไม่เพราะ ไม่ช่วยเหลือคนพิการด้วยความเต็มใจ ไม่เข้าใจถึงสิทธิของคนพิการ ฯลฯ ทำให้คนพิการไม่กล้าที่จะใช้บริการ ไม่กล้าใช้สิทธิของตนเอง ๒) ปัญหาการประกอบอาชีพ เพราะเมื่อไม่สามารถเข้าถึงข้อมูลข่าวสาร หรือไม่ได้รับการอบรม ชีตความสามารถในการประกอบอาชีพของคนพิการทางการเห็นก็น้อยลงด้วย ทำให้ไม่มีรายได้ในการเลี้ยงดูตนเอง และครอบครัว ส่วนใหญ่พี่น้องคนตาบอดอาศัยอยู่ในครอบครัวภาคการเกษตร แต่ไม่ได้ทำการเกษตร เพราะไม่ได้รับโอกาสในการประกอบอาชีพ ทำให้ขาดรายได้ ๓) เรื่องสุขภาพที่เป็นปัญหาแทรกตามมาของคนพิการ เช่น การขาดข้อมูลในการดูแลสุขภาพด้วยตนเอง ทำให้ไม่ได้ออกกำลังกาย ร่างกายจึงไม่ค่อยแข็งแรง หรือการไม่มีงานทำ/ไม่มีอาชีพ ก็ส่งผลต่อสุขภาพทางจิตใจของคนพิการด้วย เพราะเกิดความเครียด กัดดัน และรู้สึกว่าคุณค่า ๔) เทคโนโลยีสำหรับคนพิการทางการเห็นยังมีน้อย และราคาค่อนข้างแพง ทำให้คนพิการไม่สามารถเข้าถึงและใช้ประโยชน์ได้อย่างเต็มที่ ๕) การบริหารงานขององค์กรปกครองส่วนท้องถิ่นยังเลือกปฏิบัติ ไม่





คำนึงถึงกลุ่มเป้าหมายคนพิการ บางองค์กรเขียนแผนไว้ดีแต่ไม่สามารถนำมาใช้ปฏิบัติได้ นอกจากแจก
เบี้ยคนพิการ ๕๐๐ บาท และหลายหน่วยงานของภาครัฐต้องดูแลภาพกว้างมากกว่าเฉพาะเจาะจงมาที่
กลุ่มคนพิการเพียงกลุ่มเดียว จึงทำให้งบประมาณ และโครงการต่างๆ เพื่อคนพิการต้องล่าช้า โดยเฉพาะ
เรื่องการสร้างอาชีพที่องค์กรปกครองส่วนท้องถิ่นควรสนับสนุน และช่วยเหลือเพื่อให้คนพิการสามารถ
ประกอบอาชีพได้อย่างยั่งยืน ดังนั้น หน่วยงานที่เกี่ยวข้องต่างๆ จึงต้องมีการประชุมหารือเพื่อหาแนวทาง
ในการทำงานร่วมกัน ๖) ความกังวลของครอบครัวที่มีต่อคนพิการ ทำให้ไม่กล้าปล่อยให้คนพิการออกสู่
สังคม เพราะรู้สึกอับอายที่มีสมาชิกในครอบครัวพิการ และบางครอบครัวต้องเก็บคนพิการไว้แต่ในบ้าน
หรือหลังบ้าน ไม่อยากให้ผู้คนพบเจอ ดังนั้น ภาครัฐต้องทำหน้าที่เข้าไปพูดคุย เสนอแนะ และทำความเข้าใจ
เข้าใจเพื่อให้คนพิการได้รับการพัฒนามากยิ่งขึ้น และ ๗) การเข้าไปปรับล้อเต๋อวีของรถคนพิการเพื่อมาขาย
สร้างรายได้ให้กับตนเองและครอบครัวมีข้อจำกัด ทำให้ไม่สามารถใช้สิทธิจากความพิการได้อย่างเต็มที่
เพราะต้องไปปรับด้วยตนเองที่สำนักงานจังหวัดนนทบุรี ไม่สามารถมอบอำนาจได้ จึงกลายเป็นปัญหาเรื่อง
ของค่าใช้จ่ายในการเดินทาง และความยากลำบากในการออกจากพื้นที่ของคนพิการทางการเห็น ซึ่งมีสิทธิ
รับได้คนละ ๑ เล่ม และขายได้ราคาไม่เกิน ๙๐ บาท ดังนั้นปัญหานี้จึงควรได้รับการแก้ไขโดยเร่งด่วน
เพราะมีคนพิการอีกเป็นจำนวนมากที่ไม่สามารถเข้าไปใช้สิทธิในเรื่องนี้ได้

คนพิการทางการได้ยินหรือสื่อความหมาย มีปัญหาหลัก คือ ลักษณะทางกายภาพของคนหูหนวก
เป็นปัญหามาก เพราะต้องอาศัยล่ามในการติดต่อสื่อสารเรื่องต่างๆ เพราะหูไม่ได้ยิน และล่ามก็จำนวนไม่
เพียงพอ ทำให้ขาดโอกาสในการเข้าถึงสิทธิด้านข้อมูลข่าวสาร

คนพิการทางการเคลื่อนไหวหรือทางร่างกาย มีปัญหาหลัก ๕ ประการ คือ ๑) คนพิการเข้าไม่ถึง
สิทธิประโยชน์ของตนเองได้อย่างเต็มที่ เพราะหน่วยงานต่างๆ ไม่ให้ความสำคัญ และไม่มีการ
ประชาสัมพันธ์ให้คนพิการได้ทราบอย่างทั่วถึง ๒) การส่งเสริมด้านอาชีพและมิ้งงานทำของคนพิการยังไม่ดี
เท่าที่ควร ไม่มีความรู้ในการประกอบอาชีพ ทำให้คนพิการมีรายได้ไม่เพียงพอจากรายจ่าย ๓) การศึกษา
ของคนพิการยังไม่ได้รับการสนับสนุนให้เข้าถึงสิทธิได้อย่างแท้จริง เช่น โรงเรียนไม่มีทางลาด ลิฟท์ ฯลฯ ทำ
ให้คนพิการขาดโอกาสทางการศึกษา และต้องมีปัญหาเกี่ยวกับการต่อสู้กับโลกภายนอก ๔) องค์กรปกครอง
ส่วนท้องถิ่นบางแห่งขาดองค์ความรู้เรื่องคนพิการ เจ้าหน้าที่ที่รับผิดชอบงานด้านคนพิการโดยตรงไม่มี มีเพียง
นโยบาย หรือมาตรการหลักๆ ที่ถูกกำหนดไว้ในแผนของท้องถิ่นเท่านั้น แต่ไม่สามารถนำเข้าไปใช้เป็น
แผนพัฒนาในพื้นที่ได้ และ ๕) ค่าใช้จ่ายในการเดินทางสำหรับคนพิการทางการเคลื่อนไหวค่อนข้างสูง
เพราะต้องเหมารถไป ไม่สามารถนั่งรถโดยสารสาธารณะได้ จึงไม่สามารถเข้าถึงสิทธิในเรื่องต่างๆ ได้อย่าง
เต็มที่





คนพิการทางสติปัญญา มีปัญหาหลัก ๓ ประการ คือ ๑) คนพิการทางสติปัญญาส่วนใหญ่ไม่มีงานทำ เพราะไม่ได้รับการสนับสนุนให้ประกอบอาชีพ ได้รับเบี้ยยังชีพ ๕๐๐ บาท เพียงอย่างเดียว ซึ่งไม่เพียงพอกับรายจ่าย ๒) คนพิการทางสติปัญญาต้องเข้ารับการรักษาพยาบาลอย่างต่อเนื่อง ทำให้มีค่าใช้จ่ายค่อนข้างสูง ดังนั้น พมจ. หรือองค์กรปกครองส่วนท้องถิ่นต้องสนับสนุน และให้การช่วยเหลือ เช่น การจัดส่งหมอไปตรวจเยี่ยมคนพิการถึงที่บ้าน การจัดสรรงบประมาณค่าใช้จ่ายที่เกี่ยวกับการรักษาพยาบาล ฯลฯ และ ๓) ครอบครัวของคนพิการที่มีฐานะยากจนจะมีปัญหาเรื่องเศรษฐกิจของครอบครัว เพราะพ่อแม่ หรือผู้ปกครองต้องไปทำงานนอกบ้าน จึงทำให้ไม่มีเวลาในการดูแลคนพิการได้อย่างต่อเนื่อง และขาดโอกาสในการรับรู้เรื่องสิทธิต่างๆ ที่เกี่ยวข้องกับคนพิการ

คนพิการซ้ำซ้อน มีปัญหาหลัก ๒ ประการ คือ ๑) คนพิการประเภทซ้ำซ้อนจะไม่สามารถทำอาชีพใดๆ ได้เลย ครอบครัวจึงต้องดูแลอย่างใกล้ชิด ทำให้มีปัญหาเรื่องการสร้างรายได้ของครอบครัว ต้องพึ่งพิงแต่เบี้ยยังชีพเพียงอย่างเดียว และ ๒) ผู้ดูแลคนพิการต้องดูแลคนพิการอย่างใกล้ชิด ทำให้ไม่สามารถประกอบอาชีพได้ ระบบเศรษฐกิจของครอบครัวจึงมีปัญหา คือ รายได้ไม่เพียงพอกับรายจ่าย

๕.๒.๖ การรับรู้ถึงการมีแผนพัฒนาคุณภาพชีวิตคนพิการแห่งชาติ

กลุ่มคนพิการในแต่ละประเภท ผู้ดูแลคนพิการ รวมทั้งผู้ที่มีส่วนเกี่ยวข้องกับคนพิการส่วนใหญ่รับรู้ถึงการมีแผนพัฒนาคุณภาพชีวิตคนพิการแห่งชาติ แต่ไม่ทราบลงลึกถึงรายละเอียด และในขณะเดียวกันก็พบว่ายังมีบางส่วนที่ไม่ทราบว่าประเทศไทยมีแผนพัฒนาคุณภาพชีวิตคนพิการแห่งชาติแล้ว เพราะขาดโอกาสในการเข้าถึงข้อมูลข่าวสารจากทางหน่วยงานภาครัฐ

๕.๒.๗ การได้รับประโยชน์จากยุทธศาสตร์ทั้ง ๕ ข้อของแผนพัฒนาคุณภาพชีวิตคนพิการแห่งชาติในช่วง ๒ ปีที่ผ่านมา (๒๕๕๕ - ๒๕๕๖)

คนพิการแต่ละประเภทที่เข้าร่วมได้กล่าวถึงการได้รับประโยชน์จากยุทธศาสตร์ทั้ง ๕ ข้อของแผนพัฒนาคุณภาพชีวิตคนพิการแห่งชาติในช่วง ๒ ปีที่ผ่านมา (๒๕๕๕ - ๒๕๕๖) ของตนดังนี้

ยุทธศาสตร์ที่ ๑ ส่งเสริมการเข้าถึงสิทธิอย่างเสมอภาคและเท่าเทียม โดยไม่เลือกปฏิบัติต่อคนพิการและผู้ดูแลคนพิการ : ปัจจุบันคนพิการเข้าถึงสิทธิได้มากขึ้น ถือว่าภาครัฐทำหน้าที่ได้ดี แต่ยังไม่ดีมาก ซึ่งควรมอบหมายและเน้นการทำงานของทุกกระทรวงให้ความสำคัญกับสิทธิของคนพิการ เพื่อช่วยให้คนพิการสามารถเข้าถึงสิทธิต่างๆ ได้มากขึ้น และมีการประชาสัมพันธ์ลงไปในพื้นที่โดยนักวิชาการที่มีความรู้ความสามารถเฉพาะ เพื่อให้คนพิการเกิดการยอมรับ และเข้าใจเรื่องสิทธิของตนเอง แต่ในขณะเดียวกันก็มีคนพิการร้องเรียนเรื่องสิทธิของคนพิการ แต่ถูกปฏิเสธจากเจ้าหน้าที่บางคนที่ไม่เข้าใจ ถ้าคนพิการไม่รับรู้และเข้าถึงข้อมูลด้านสิทธิต่างๆ ก็จะไม่สามารถปกป้องรักษาสิทธิของตนเองได้ เช่น สิทธิและเสรีภาพของ





คนตาบอดในการครอบครองมรดก แต่ถูกมองว่าคนตาบอดไม่ควรได้รับสิทธินั้น หรือองค์กรทางการเงิน (ธนาคาร) มีมุมมองคนพิการค่อนข้างต่ำ โดยเฉพาะคนพิการตาบอดมักจะไม่ได้รับการอำนวยความสะดวก เรื่องการเปิดบัญชี หรือการทำธุรกรรมการเงินด้วยตนเอง แต่จะต้องนำพาคนตาบอดเข้ามาช่วยเหลือในการทำ ธุรกรรมการเงินด้วย หรือการขายประกัน คนพิการมักจะไม่ได้รับการยอมรับเรื่องการซื้อประกันอุบัติเหตุ การรักษาพยาบาล ซึ่งถือว่าคนพิการยังถูกเลือกปฏิบัติอยู่

นอกจากนี้เรื่องกายอุปกรณ์ภาครัฐจัดให้ก็จริง แต่มีคนพิการหลายคนยังเข้าไม่ถึง หรือแม้แต่คนตา บอด และหูหนวก/ตึงที่เข้าไปขอรับอุปกรณ์จากทางโรงพยาบาลก็ยังพบว่ามีการเก็บค่าใช้จ่ายเพิ่ม ทั้งๆ ที่ ในความเป็นจริงกายอุปกรณ์เหล่านี้ควรได้รับการสนับสนุนจากหน่วยงานของภาครัฐโดยไม่มีค่าใช้จ่ายใดๆ หรือทางด้านการศึกษาที่คนตาบอดต้องมีค่าใช้จ่ายในการเข้าถึงสิทธินี้ค่อนข้างมาก เช่น การจ้างคนอ่าน หนังสือ การเดินทางไปเที่ยว ฯลฯ หรือด้านสาธารณสุขประโยชน์ที่เอื้ออำนวยความสะดวกให้แก่คนพิการ เช่น ทางเท้า ทางลาด ฯลฯ ก็ยังไม่ได้รับการแก้ไขสนับสนุนให้สามารถใช้ได้จริงอย่างมีประสิทธิภาพ ดังนั้น จะเห็นได้ว่าการเข้าถึงสิทธิการให้บริการของภาครัฐสำหรับคนพิการยังถือว่าเป็นปัญหาอยู่ คือ ไม่ได้รับการ ตอบรับตามแผนฯ ๔ อย่างแท้จริง

ปัจจุบันนี้มีคนพิการจำนวนมากที่ไม่รู้เรื่องสิทธิ หรือที่เรียกว่า “คนพิการล้นสิทธิ” ซึ่งคนพิการที่จะ รับรู้เรื่องสิทธินี้จะมีเพียงคนพิการรู้เฉพาะกลุ่มผู้นำหลักๆ เท่านั้น แต่คนพิการทั่วไปส่วนใหญ่จะรู้แค่เบี้ยยังชีพ ๕๐๐ บาท เท่านั้น แต่สิทธิอื่นๆ จะไม่รู้เลย คนพิการในชุมชนก็ยังยากจนเหมือนเดิม ไม่สามารถนำสิทธิ ที่ตนเองมีมาใช้ได้ ซึ่งแผนฯ ๔ ในประเด็นเรื่องสิทธิและเสรีภาพ ถือว่ามีส่วนช่วยกระตุ้นให้หน่วยงาน ราชการตื่นตัว และตั้งงบประมาณส่วนหนึ่งไว้รองรับสำหรับคนพิการแต่ยังไม่มีประสิทธิภาพเพียงพอ เพราะประเด็นเรื่องคนพิการจะซับซ้อนยาก ต้องสร้างการทำงานกลุ่มตั้งแต่ระดับผู้นำโดยเฉพาะองค์กร ปกครองส่วนท้องถิ่น เพื่อช่วยเหลือและสนับสนุนให้มีข้อบัญญัติเพื่อพัฒนาคุณภาพชีวิตของคนพิการ มี กิจกรรมสำหรับคนพิการ และผู้ดูแลอยู่สม่ำเสมอ ดังนั้น จึงถือว่าครั้งแรกของแผนฯ ๔ ยังไม่สามารถช่วยให้ คนพิการได้รับสิทธิ และเกิดประโยชน์เต็มเท่าคนทั่วไปได้ดีมากนัก เพราะถูกนำมาใช้เพียงบางส่วนเท่านั้น

ยุทธศาสตร์ที่ ๒ สร้างสภาพแวดล้อม พัฒนาเทคโนโลยี และข้อมูลข่าวสาร ที่คนพิการสามารถ เข้าถึงและใช้ประโยชน์ : สิ่งอำนวยความสะดวกยังคงเป็นปัญหาของคนพิการทางการเคลื่อนไหว เช่น ตู้ โทรศัพทที่มีสำหรับคนพิการ แต่ไม่สามารถเข้าไปใช้บริการได้ หรือหลายท้องถิ่นมีทางลาดแต่ยังไม่ได้ตาม มาตรฐานที่กำหนด หรือการเดินทางโดยรถสาธารณะของคนตาบอดก็ไม่มีเสียงบอก ต้องอาศัยถามคนที่ เดินทางด้วยกันบนรถ การขายของบนทางเท้า การจัดตั้งตู้โทรศัพท์ ป้ายโฆษณา ฯลฯ สิ่งเหล่านี้เป็นผลทำ ให้คนพิการไม่สามารถใช้สิทธิของตนเองได้ตามที่กฎหมายกำหนด แต่โดยภาพรวมถือว่าดีขึ้น แต่คนพิการ ในระดับรากหญ้าไม่สามารถเข้าถึงได้อย่างเต็มที่ สำหรับการพัฒนาด้านเทคโนโลยีเติบโตรวดเร็วมาก แต่ โปรแกรมสำหรับคนตาบอดมีค่าใช้จ่ายค่อนข้างสูง และในจังหวัดอุดรธานีก็ไม่มีที่จะลงโปรแกรม การจัด





สัมมนาคนตาบอดมักจะไม่ได้รับอักษรเบรลล์ หรือข้อมูลล่วงหน้าก่อน เช่น ไฟล์เสียง หรือ ไฟล์ Word ฯลฯ หน่วยงานภาครัฐต้องจัดการเรื่องนี้โดยเร่งด่วนเพื่อให้คนพิการทุกประเภทสามารถเข้าถึงสิทธิได้อย่างเต็มที่ ดังนั้น ควรบริหารการทำงานให้มีคุณภาพ และมีความเป็นระบบ

ยุทธศาสตร์ที่ ๓ สร้างเสริมพลังอำนาจให้แก่คนพิการและผู้ดูแลคนพิการ : การฝึกอบรมเพื่อเสริมพลังอำนาจ กลุ่มที่ได้รับประโยชน์จริงๆ มักจะเป็นกลุ่มผู้นำคนพิการเท่านั้น แต่ขาดงบประมาณในการขยายลงสู่ท้องถิ่น ซึ่งในความเป็นจริงแล้วคนพิการทุกคนควรได้รับประโยชน์ด้วยเพื่อช่วยให้คนพิการมีความเข้มแข็งมากขึ้น และสามารถพัฒนาตนเองได้ ดังนั้น หน่วยงานภาครัฐควรสนับสนุนการเข้าถึงสิทธิของคนพิการในการเข้าร่วมประชุมต่างๆ โดยเฉพาะค่าพาหนะในการเดินทางทั้งของคนพิการและผู้ดูแล เพราะบางครั้งการเดินทางไม่ใช่เฉพาะแค่คนพิการเท่านั้น แต่ต้องมีผู้ดูแลมาด้วย

ยุทธศาสตร์ที่ ๔ ส่งเสริมศักยภาพและความเข้มแข็งขององค์กรด้านคนพิการและเครือข่าย : ภาพรวมขององค์กรคนพิการระดับประเทศมีความเข้มแข็งในระดับหนึ่ง แต่ก็ยังไม่สามารถรองรับองค์กรอื่นๆ ในระดับท้องถิ่นได้ดีเท่าที่ควร เพราะบางองค์กรมีองค์ความรู้น้อย การสื่อสารก็จะยากและเป็นปัญหาในการพัฒนา ซึ่งกลุ่มคนตาบอดเคยได้รับงบประมาณจาก สปสช. แต่น้อยมากในการที่จะพัฒนาองค์กรให้เข้มแข็ง เพราะในความเป็นจริงไม่ใช่เพียงแค่การพัฒนาองค์กรให้เข้มแข็ง แต่ต้องหนุนเสริมให้คนพิการมีความเป็นอยู่ที่ดีขึ้นด้วย สำหรับการเสริมสร้างความเข้มแข็งให้กับองค์กรต้องเริ่มจากความรู้ความสามารถของผู้นำ ดัชนีการเข้าร่วม และสภาพแวดล้อมขององค์กร จากนั้นก็เข้าไปเสริมสร้างในส่วนที่เป็นปัญหา ยุทธศาสตร์ที่ ๔ นี้ยังถือว่ามีปัญหาอยู่ โดยเฉพาะการสนับสนุนเรื่องเงินงบประมาณไม่เพียงพอกับการพัฒนาขีดความสามารถในการบริหารให้มีความเข้มแข็ง

ยุทธศาสตร์ที่ ๕ สร้างเสริมเจตคติเชิงสร้างสรรค์ต่อความพิการและคนพิการ : ปัจจุบันถือว่าดีขึ้น เพราะคนในสังคมมีมุมมองกว้าง มีวิสัยทัศน์ที่ดีในการมองคนพิการ เช่น คนพิการเป็นนักกีฬาได้เหรียญทองระดับประเทศ ฯลฯ เจตคติของคนในสังคมก็เปลี่ยนไป จึงสามารถอ้างอิงได้ว่าพัฒนามาถูกทางแล้ว แต่ยังไม่ดีมากนักต้องเสริมอีก สำหรับองค์กรกลุ่มคนพิการเองก็ทำหน้าที่ในการส่งเสริมองค์ความรู้ให้กับคนพิการเพื่อปรับเปลี่ยนพฤติกรรมให้สามารถใช้ชีวิตประจำวันได้เป็นอย่างดี แต่เรื่องวุฒิการศึกษา และการมีงานทำดีๆ ยังถือว่าเป็นสิ่งที่ลดเจตคติของคนทั่วไปอยู่ ดังนั้น ภาครัฐควรสนับสนุนเรื่องค่าเรียน และค่าอบรมในการฝึกอาชีพเพื่อส่งเสริมให้คนพิการมีอาชีพ มีงานทำ สร้างรายได้ให้กับตนเอง และครอบครัว

เจตคติของสังคมต่อคนพิการแบ่งออกเป็น ๓ กลุ่ม ได้แก่ ๑) หน่วยงานภาครัฐและท้องถิ่น ยังอยู่ในเวทนานิยม คือ ขึ้นอยู่กับความรู้สึก และความพอใจของเจ้าหน้าที่ เช่น คนนี้ให้ไปเยอะแล้ว องค์กรนี้ให้แล้ว ฯลฯ เหล่านี้ถือว่าเป็นเจตคติที่ไม่ถูกต้อง เพราะในกรอบของแผนงานควรเน้นการพัฒนาอย่างไรเพื่อให้เกิดความยั่งยืนมากกว่า และควรพิจารณาถึงความเป็นไปได้ที่สอดคล้องกับข้อเท็จจริง ซึ่งผู้บริหารในหลาย





องค์กรยังมีความคิดว่าคนพิการพัฒนายาก หากผู้นำคิดเช่นนี้ก็ยิ่งทำให้ยากต่อการพัฒนาคุณภาพชีวิตคนพิการให้ดียิ่งขึ้นไปอีก ๒) คนพิการและญาติ เมื่อผู้บริหารหรือผู้นำยังติดอยู่ในวังวนของเวทนามิยม ก็จะทำให้คนพิการและญาติของคนพิการเมื่อมีโอกาสเข้าไปอบรมพัฒนาตนเองต่างก็จะคิดกลัว กังวล ไม่กล้า เพราะไม่ได้รับการส่งเสริมอย่างเต็มที่ เจตคติเหล่านี้ต้องถูกปลดออก เพื่อให้คนพิการเกิดความรู้สึกว่าเขาคือคนๆ หนึ่งที่จะรับผิดชอบทั้งต่อตนเองและสังคมได้เช่นเดียวกับคนปกติ และญาติก็ต้องได้รับการส่งเสริมเพื่อปรับเจตคติว่าไม่จำเป็นที่จะต้องช่วยเหลือคนพิการมาก แต่ควรเน้นให้เขาช่วยตนเองให้ได้มากที่สุด ๓) บุคคลทั่วไป เวลาที่มีน้องไปร้องเพลงบางคนมีเศษเหรียญบาทก็โยนให้ โดยคิดว่าจะได้บุญ ถ้าหากมองแบบนี้คนพิการก็จะไม่ได้รับประโยชน์จากการทำธุรกิจในรูปแบบหนึ่ง คือ การมีวงดนตรีของเขาเอง นอกจากนี้ พบ. ส่งเสริมและพัฒนาคุณภาพชีวิตคนพิการมาตรา ๓๓ และ ๓๕ คนพิการยังเข้าถึงน้อยมาก ไม่สามารถเข้าไปทำงานตามความต้องการได้ เพราะหลายองค์กรมีเจตคติที่ไม่ต้องการคนพิการเข้าทำงาน อาจจะมองว่าคนพิการทำอะไรไม่ได้เลย จึงหลีกเลี่ยงโดยการจ่ายเงินสมทบแทนการจ้างงานคนพิการ ผลพลอยได้จาก พบ. นี้ก็คือ การทำผิดกฎหมาย และความไม่ชอบธรรม ดังนั้น เรื่องการปรับเปลี่ยนเจตคติภาครัฐควรให้ความสำคัญเป็นอย่างยิ่ง โดยเริ่มจากกระบวนการพัฒนาบุคลากร และการจัดกิจกรรมเพื่อเสริมความรู้ และให้ข้อมูลเกี่ยวกับคนพิการมากยิ่งขึ้น

๕.๒.๘ ข้อเสนอแนะให้เร่งรัดการดำเนินงานเรื่องที่สำคัญที่สุดในช่วงครึ่งหลังของแผน (๒๕๕๘ - ๒๕๕๙)

คนพิการแต่ประเภทที่เข้าร่วมการสนทนากลุ่มได้ให้ข้อเสนอแนะเพื่อเร่งรัดการดำเนินงานเรื่องที่สำคัญที่สุดในช่วงครึ่งหลังของแผน (๒๕๕๘ - ๒๕๕๙) ดังนี้

- ๑) ส่งเสริมการเข้าถึงสิทธิให้คนพิการแต่ประเภทเข้าถึงสิทธิอย่างเท่าเทียมกันทุกคน
- ๒) การให้ความรู้แก่คนพิการ และองค์กรคนพิการเรื่องการเขียนโครงการ การเสนอนโยบาย และการจัดประชุมสัมมนา
- ๓) การปรับปรุงสภาพแวดล้อมให้เอื้อประโยชน์ต่อคนพิการทุกประเภท เพราะถ้าคนพิการยังเข้าไม่ถึงก็จะเป็นปัญหาต่อการดำรงชีวิตที่ใหญ่ที่สุด
- ๔) หน่วยทั้งภาครัฐและเอกชนที่มีส่วนเกี่ยวข้องกับงานด้านคนพิการต้องให้ความรู้ ความเข้าใจแก่เจ้าหน้าที่หรือบุคลากรในหน่วยงานให้เข้าใจงานด้านคนพิการมากขึ้น และดูแลคนพิการมากกว่าการให้เบี้ยความพิการเท่านั้น
- ๕) ต้องขับเคลื่อน ยุทธศาสตร์ที่ ๔ ให้เร็วที่สุด เพื่อพัฒนาองค์กรให้เข้มแข็งตามมาตรฐาน โดยผู้นำต้องทำหน้าที่เชื่อมโยงกับกลุ่มอื่นๆ ได้อย่างมีประสิทธิภาพ และประสบผลสำเร็จในการทำงาน





และยุทธศาสตร์ที่ ๕ เป็นเรื่องรองลงมาที่ต้องให้ความสำคัญ เพราะเจตคติเป็นเรื่องที่กีดกันความเป็นมนุษย์ของคนพิการที่ทำให้คนพิการขาดโอกาสในการเข้าถึงสิทธิต่างๆ

๖) การสนับสนุนให้ผู้ดูแลคนพิการเข้าร่วมประชุมในเวทีต่างๆ ของคนพิการด้วย เพื่อช่วยเก็บเกี่ยวองค์ความรู้

๕.๓ ภาคกลาง : สมุทรปราการ

จังหวัดสมุทรปราการ เป็นจังหวัดหนึ่งในภาคกลางของประเทศไทย และเป็นเขตปริมณฑลมีเนื้อที่ ๑,๐๐๔ ตารางกิโลเมตร จัดตั้งขึ้นครั้งล่าสุดโดยพระราชบัญญัติจัดตั้งจังหวัดสมุทรปราการ จังหวัดนนทบุรี จังหวัดสมุทรสาคร และจังหวัดนครนายก พุทธศักราช ๒๔๘๙ ซึ่งมี



ผลใช้บังคับตั้งแต่วันที่ ๙ พฤษภาคม พ.ศ. ๒๔๘๙ ในสมัยอยุธยาชื่อเมืองสมุทรปราการในกฎหมายซึ่งตราขึ้นเมื่อ พ.ศ. ๒๑๗๘ แต่ตัวเมืองจะตั้งอยู่ที่ใดในเวลานั้นไม่ปรากฏชัด มีหลักฐานแต่เพียงว่า ที่ปากคลองบางปลากด ฝั่งขวาของแม่น้ำเจ้าพระยา มีพ่อค้าชาวฮอลันดามาตั้งห้างพักสินค้าอยู่ ณ ที่นั้น และเมื่อสมเด็จพระเจ้าบรมโกศทรงแต่งสมณทูตไปลังกา กล่าวว่า ออกเรือจากเมืองธนบุรีไปถึงตึกฮอลันดาที่ตำบลบางปลากด แสดงว่า ที่นั้นคงมีผู้คนอาศัยอยู่มาก อาจเป็นตัวเมืองสมุทรปราการในครั้งนั้นก็ได้ ต่อมาเมื่อกรุงศรีอยุธยาเสียแก่พม่าใน พ.ศ. ๒๓๑๐ ปรากฏหลักฐานว่า พม่าได้มาปล้นบ้านเรือนราษฎรที่ตำบลบางเมืองในเขตเมืองสมุทรปราการด้วย ในสมัยรัตนโกสินทร์ พระบาทสมเด็จพระพุทธเลิศหล้านภาลัยโปรดเกล้าฯ ให้สร้างเมืองสมุทรปราการบัดนี้ที่ตำบลบางเมืองเมื่อ พ.ศ. ๒๓๖๒ พร้อมกับสร้างป้อมป้องกันเรือของข้าศึกกรวม ๖ ป้อม และใน พ.ศ. ๒๓๖๖ โปรดเกล้าฯ ให้สร้างพระสมุทรเจดีย์บนเกาะกลางน้ำด้วย อนึ่ง สมุทรปราการ เรียกกันเป็นสามัญว่า "ปากน้ำ" เพราะตัวเมืองตั้งอยู่บริเวณปากแม่น้ำเจ้าพระยาฝั่งซ้าย ห่างจากปากแม่น้ำเข้ามาราว ๖ กิโลเมตร โดยมีลักษณะภูมิประเทศเป็นที่ราบลุ่มทั้งหมด มีแม่น้ำเจ้าพระยาไหลผ่านทางซีกตะวันตกของจังหวัด จากทิศเหนือไปทิศใต้ลงสู่อ่าวไทย มีชายฝั่งทะเลยาว ๔๗.๕ กม. เดิมชายฝั่งทะเลมีป่าชายเลนกว้างขวาง เนื่องจากมีตะกอนที่แม่น้ำเจ้าพระยานำพามาทับถมกันที่บริเวณปากน้ำ แต่ปัจจุบันมีการบุกรุกป่าชายเลน ทำให้เกิดปัญหาการกัดเซาะชายฝั่งเป็นบริเวณกว้าง





๕.๓.๑ อาณาเขตติดต่อจังหวัดสมุทรปราการ

ทิศเหนือ	ติดต่อกับ	กรุงเทพมหานคร และจังหวัดฉะเชิงเทรา
ทิศตะวันออก	ติดต่อกับ	จังหวัดฉะเชิงเทรา
ทิศใต้	จดอ่าวไทย	
ทิศตะวันตก	ติดต่อกับ	กรุงเทพมหานคร

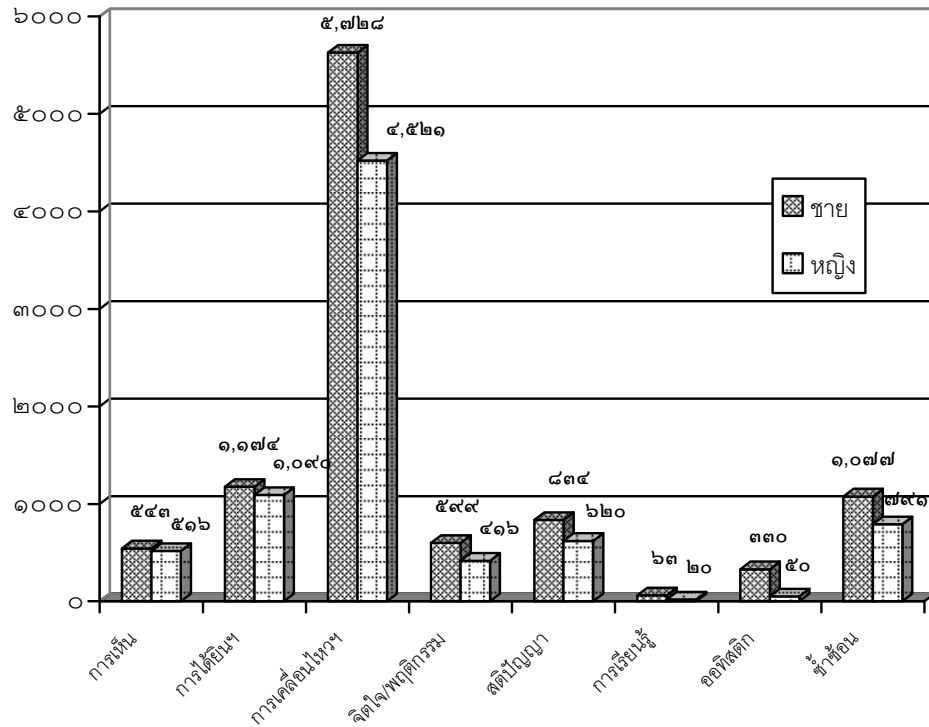
๕.๓.๒ สถานการณ์คนพิการในจังหวัดสมุทรปราการ

สถานการณ์คนพิการในจังหวัดสมุทรปราการ ปี พ.ศ. ๒๕๕๗ พบว่า มีคนพิการทางการเห็น เป็นชาย ๕๔๓ คน และหญิง ๕๑๖ คน รวม ๑,๐๕๙ คน คนพิการทางการได้ยินหรือสื่อความหมาย เป็นชาย ๑,๑๗๔ คน และหญิง ๑,๐๙๐ คน รวม ๒,๒๖๔ คน คนพิการทางเคลื่อนไหวหรือทางร่างกาย เป็นชาย ๕,๗๒๘ และหญิง ๔,๕๒๑ รวม ๑๐,๒๔๙ คน คนพิการทางจิตใจหรือพฤติกรรม เป็นชาย ๕๙๙ คน และหญิง ๔๑๖ คน รวม ๑,๐๑๕ คน คนพิการทางสติปัญญา เป็นชาย ๘๓๔ คน และหญิง ๖๒๐ คน รวม ๑,๔๕๔ คน คนพิการทางการเรียนรู้ เป็นชาย ๖๓ คน และหญิง ๒๐ คน รวม ๘๓ คน คนพิการออทิสติก เป็นชาย ๓๓๐ คน และหญิง ๕๐ คน รวม ๓๘๐ คน และคนพิการซ้ำซ้อน เป็นชาย ๑,๐๗๗ คน และหญิง ๗๙๑ คน รวม ๑,๘๖๘ คน (แผนภูมิที่ ๕.๓)





แผนภูมิที่ ๕.๓ สถานการณ์คนพิการจังหวัดสมุทรปราการ



ที่มา : ข้อมูลประมวลผลจากฐานข้อมูลทะเบียนกลางคนพิการ สำนักงานส่งเสริมและพัฒนาคุณภาพชีวิตคนพิการแห่งชาติ

๕.๓.๓ ผู้เข้าร่วมสนทนากลุ่ม

ประกอบด้วยคนพิการและผู้ดูแลคนพิการ โดยมีรายชื่อดังนี้

๑. น.ส.มธุรส อุดทน
๒. นายสมศักดิ์ สงวนทรัพย์
๓. นายประวัตร อินทร์จันท์
๔. นายธีระพล อ่มมล
๕. นายประภาส ไชสินเทียะ
๖. นายอัสวชัย จันทนาเวช
๗. นางสาวเนียง โพล้งศิริ
๘. นายสมวงศ์ ชินจิ
๙. น.ส.นุชา หนูประโคน





- | | |
|-----------------|-----------------|
| ๑๐. นางรัตติกาล | ชูสกุลตันติวงศ์ |
| ๑๑. นางพิมพ์ฉวี | สุขโรจน์ |
| ๑๒. นายกมล | นระพีทาน |
| ๑๓. นายสิงห์คำ | มณีจันสุข |
| ๑๔. นายบุญวา | บุตรวรรณ |
| ๑๕. นายนางพะยอม | ลำเพ็ง |

๕.๓.๔ วัน เวลา สถานที่

การสนทนากลุ่มจัดขึ้นเมื่อวันที่ ๒๔ กันยายน พ.ศ. ๒๕๕๗ เวลา ๙.๐๐-๑๒.๐๐ น. ณ ห้องประชุม
สมาคมคนพิการจังหวัดสมุทรปราการ จังหวัดสมุทรปราการ

๕.๓.๕ ปัญหาหลักที่สำคัญของคนพิการแต่ละประเภทที่อยู่ในจังหวัดสมุทรปราการ

คนพิการแต่ละประเภทที่เข้าร่วมได้กล่าวถึงปัญหาหลักของตนดังนี้

คนพิการทางการเคลื่อนไหว มีปัญหาหลัก ๔ ประการ คือ ๑) การเดินทาง เพราะต้องมีผู้ช่วยเหลือตลอด ซึ่งถือเป็นความลำบากอย่างหนึ่ง และในบางครั้งถ้ามีการใช้บริการ Taxi บางคันเมื่อเห็นคนพิการนั่งรถวิลแชร์เขาจะไม่จอดรับเลย ๒) สภาพแวดล้อมที่เป็นอุปสรรค ขาดสิ่งอำนวยความสะดวกสำหรับคนพิการ เช่น รพ.สต. ที่ต้องขึ้นบันไดเพื่อใช้บริการที่ชั้นบน เป็นต้น ๓) ด้านการรักษาพยาบาล โดยเฉพาะเรื่องการขอใช้สถานบริการตามสถานพยาบาลต่างๆ ต้องลงทุนสูง ทั้งด้านบุคลากร และงบประมาณ ทำให้คนพิการต้องเกิดภาวะเจ็บป่วยซ้ำซ้อน เพราะไม่มีโอกาสในการเข้ารับการรักษาพยาบาล ทำให้ไม่ได้รับการดูแลสุขภาพเท่าที่ควร ๔) ด้านการศึกษา เจตคติในหลายครอบครัวยังมีความเป็นห่วงคนพิการอยู่ ทำให้ไม่ได้ออกจากบ้านเพื่อเข้าถึงการศึกษาตามสิทธิ ๕) ด้านอาชีพ เมื่อการศึกษาไม่ได้รับการส่งเสริมก็จะทำคนพิการไม่สามารถเข้าถึงอาชีพต่างๆ ได้ เพราะการสมัครงานมีความจำเป็นต้องใช้วุฒิการศึกษา นอกจากนี้คนพิการทางการเคลื่อนไหวที่ต้องนั่งวิลแชร์จะหางานทำได้ค่อนข้างยาก ๖) สวัสดิการสังคมสำหรับคนพิการ โดยเฉพาะคนพิการทางชนบทไม่สามารถเข้าถึงได้ เพราะการสร้างเครือข่ายเข้มแข็งจะเกิดขึ้นเฉพาะกับคนที่ทำเท่านั้น แต่คนในชนบทไม่เข้มแข็ง หรือได้รับโอกาสตามนั้นด้วย ๗) การขอรับกายอุปกรณ์และการซ่อมกายอุปกรณ์ ต้องไปที่ศูนย์สิรินธรเท่านั้น เพราะภายในจังหวัดสมุทรปราการมีศูนย์ซ่อมแต่จะติดปัญหาล่าช้า และ ๘) คนพิการไม่ค่อยมีโอกาสได้การออกจากบ้าน จึงทำให้การยกระดับศักดิ์ศรีแห่งความเป็นมนุษย์เกิดขึ้นแบบค่อยเป็นค่อยไป ไม่ก้าวกระโดดแบบต่างประเทศ





คนพิการทางการมองเห็น มีปัญหาหลัก ๔ ประการ คือ ๑) สิ่งอำนวยความสะดวก เพื่อช่วยให้สามารถใช้ชีวิตอย่างเป็นอิสระได้ในสังคม โดยเฉพาะการเดินทางของคนตาบอด เช่น การข้ามถนนจะลำบากมาก เพราะสมุทรปราการเป็นเขตเมืองมีรถวิ่งผ่านไปมาจำนวนมาก ทางเดินถ้าไม่เอื้อสำหรับคนตาบอดก็อาจทำให้เดินชน หรือตกท่อ เป็นต้น และ ๒) ปัญหาที่พักอาศัย เช่น การมีเครื่องมือเครื่องใช้ในครอบครัวที่เหมาะสมสำหรับคนตาบอด เป็นต้น

คนพิการทางการได้ยิน มีปัญหาหลัก คือ ไม่มีล่ามภาษามือ เพราะต้องมีค่าใช้จ่ายค่อนข้างสูง (ชั่วโมงละ ๖๐๐ บาท) ภายในเขตสมุทรปราการมีประมาณ ๒ คน ซึ่งล่ามมีความจำเป็นอย่างมาก เช่น เมื่อมีปัญหาเรื่องคดีความในโรงพักถ้าสื่อสารไม่รู้เรื่อง ก็อาจทำให้คนพิการบางคนก็ต้องกลายเป็นผู้ต้องหาไปได้

คนพิการออทิสติก มีปัญหาหลัก ๓ ประการ คือ ๑) ปัญหาความพิการของเด็กที่มีอารมณ์แปรปรวนทางด้านจิต ๒) จำเป็นต้องมีผู้ดูแลอย่างใกล้ชิด และ ๓) ค่าใช้จ่ายในการรักษาค่อนข้างสูง และใช้เวลานานกว่าจะรักษาให้สามารถช่วยเหลือตัวเองได้

คนพิการทางสติปัญญา มีปัญหาหลัก ๒ ประการ คือ ๑) พ่อแม่ ผู้ปกครอง หรือญาติไม่ค่อยปล่อยให้ ออกสู่สังคม เพราะเกรงกลัวความเสี่ยงในการสูญหาย หรือถูกหลอกลักพาตัวได้ ส่วนใหญ่ความพิการประเภทนี้จะมีการบ่งบอกออกทางรูปร่างหน้าตา และ ๒) ความเสี่ยงในการถูกละเมิดสิทธิเรื่องการเข้าสู่กฎหมายเพื่อเรียกร้องความยุติธรรม เช่น คดีกฎหมายต้องให้ปากคำด้วยตนเอง แต่หากเด็กพิการทางสติปัญญาถูกกระทำข่มขืนจะไม่สามารถให้ปากคำได้ ทำให้ต้องขาดสิทธิในการเรียกร้องความยุติธรรมอย่างเต็มที่ เป็นต้น

๕.๓.๖ การรับรู้ถึงการมีแผนพัฒนาคุณภาพชีวิตคนพิการแห่งชาติ

กลุ่มคนพิการในแต่ละประเภท ผู้ดูแลคนพิการ รวมทั้งผู้ที่มีส่วนเกี่ยวข้องกับคนพิการที่เข้าร่วมการจัดประชุม Focus Group ครั้งนี้มีจำนวน ๕ คนที่ไม่รับรู้ถึงการมีแผนพัฒนาคุณภาพชีวิตคนพิการแห่งชาติ สำหรับคนที่รับรู้ส่วนใหญ่จะเป็นผู้ที่ทำงานด้านคนพิการโดยตรง เพราะระบบการทำงานต้องยึดแผนฯ เป็นแนวทางในการปฏิบัติงานของตนเองด้วย





๕.๓.๗ การได้ประโยชน์จากยุทธศาสตร์ทั้ง ๕ ข้อของแผนพัฒนาคุณภาพชีวิตคนพิการ แห่งชาติในช่วง ๒ ปีที่ผ่านมา (๒๕๕๕ - ๒๕๕๖)

คนพิการแต่ละประเภทที่เข้าร่วมได้กล่าวถึงยุทธศาสตร์ของแผนพัฒนาคุณภาพชีวิตคนพิการ
แห่งชาติของตนดังนี้

ยุทธศาสตร์ที่ ๑ ส่งเสริมการเข้าถึงสิทธิอย่างเสมอภาคและเท่าเทียม โดยไม่เลือกปฏิบัติต่อคน
พิการและผู้ดูแลคนพิการ : แบ่งการเข้าถึงสิทธิออกเป็น ๓ ด้านหลักๆ คือ ๑) ด้านการรักษาพยาบาล เรื่อง
โรงพยาบาลจะไม่ค่อยมีปัญหา เพราะทางโรงพยาบาลจะมีเจ้าหน้าที่คอยช่วยเหลือแนะนำเรื่องสิทธิให้เลย
แต่ช่องทางบริการพิเศษสำหรับคนพิการในโรงพยาบาลยังไม่มี ๒) ด้านอาชีพ และการมีงานทำ สำหรับคน
พิการจะสมัครงานยาก เพราะความพิการของตัวเอง และยังคนพิการที่ไม่มีความรู้ทางการศึกษาก็ยังมี
โอกาสในการทำงานน้อยลงไปด้วย อีกทั้งกฎหมายการบังคับให้สถานประกอบการรับคนพิการเข้าทำงาน
ยังไม่มีประสิทธิภาพเพียงพอที่ทำให้คนพิการเข้าถึงสิทธิการมีงานทำ เพราะหน่วยงานภาครัฐเองยังไม่ทำ
เป็นตัวอย่างที่ดีเลย หลายหน่วยงานยังไม่มีคนพิการเข้าทำงาน และ ๓) ด้านการศึกษา หลายโรงเรียนรับ
คนพิการเข้าศึกษาเพราะเกรงกฎหมาย แต่ก็ไม่มีครูเฉพาะทางสอน จึงทำให้คนพิการเข้าไม่ถึงสิทธิด้าน
การศึกษาอย่างเต็มที่ สรุปได้ว่า กฎหมายเขียนไว้ดี แต่การปฏิบัติเป็นเรื่องยาก เพราะในความเป็นจริงแล้ว
คนพิการจะอ้างสิทธิอย่างเดียวไม่ได้ แต่คนพิการต้องรู้จักหน้าที่ของตนเองด้วย เพื่อให้สามารถเข้าถึงสิทธิที่
ตนเองควรจะได้รับอย่างเต็มที่

ยุทธศาสตร์ที่ ๒ สร้างสภาพแวดล้อม พัฒนาเทคโนโลยี และข้อมูลข่าวสาร ที่คนพิการสามารถ
เข้าถึงและใช้ประโยชน์ : การพัฒนาสภาพแวดล้อมโครงสร้างพื้นฐานของจังหวัดสมุทรปราการยังไม่ได้พอ
ทำให้คนพิการเดินทางค่อนข้างลำบาก แต่ก็มีผู้นำท้องถิ่นบางคนให้ความสนใจ เช่น หอชมเมือง ฯลฯ ถือ
ว่าดีขึ้น เพราะได้รับการแก้ไข และเปิดโอกาสให้คนพิการเข้ามีส่วนร่วมในการเป็นกรรมการเพื่อจัดการ
ปัญหาเรื่องสภาพแวดล้อมของจังหวัดสมุทรปราการ

ยุทธศาสตร์ที่ ๓ สร้างเสริมพลังอำนาจให้แก่คนพิการและผู้ดูแลคนพิการ : การได้รับโอกาส
เพิ่มเติม เพราะจังหวัดสมุทรปราการ มีสมาคมคนพิการที่เข้มแข็งและมีศักยภาพ โดยจะได้รับการเชิญเข้า
ร่วมประชุมอยู่บ่อยครั้งในนามของสมาคมฯ ส่วนใหญ่เป็นการรับเชิญจากสำนักงานส่งเสริมและพัฒนา
คุณภาพชีวิตคนพิการ (พก.) ทั้งจากส่วนกลาง และระดับจังหวัด

ยุทธศาสตร์ที่ ๔ ส่งเสริมศักยภาพและความเข้มแข็งขององค์กรด้านคนพิการและเครือข่าย :
สมาคมฯ ได้รับการส่งเสริมตามโอกาสต่างๆ อยู่เสมอ เช่น การจัดงานสัมมนาของสำนักงานส่งเสริมและ
พัฒนาคุณภาพชีวิตคนพิการ (พก.) ก็เข้าร่วม ส่วนมากจะเป็นช่วงปลายปีงบประมาณ ฯลฯ โดยปกติแล้ว
สมาคมคนพิการสมุทรปราการ พยายามทำงานตามแผน และตามยุทธศาสตร์ของสำนักงานส่งเสริมและ
พัฒนาคุณภาพชีวิตคนพิการ (พก.) หลายเครือข่ายของจังหวัดสมุทรปราการอาศัยงบประมาณของ พมจ.





เป็นหลักในการทำงาน เพราะการขอรับทุนสนับสนุนจากกองทุนคนพิการเข้าถึงยาก จึงแสดงให้เห็นว่าการส่งเสริมความเข้มแข็งขององค์กรมีปัญหา เพราะหน่วยงานหลักที่จะทำให้สนับสนุน คือ สำนักงานส่งเสริมและพัฒนาคุณภาพชีวิตคนพิการ (พก.) ไม่ให้การสนับสนุนด้านงบประมาณ ทั้งๆ ที่ในความเป็นจริงแล้วมีการตรวจมาตรฐาน รับรององค์กร แต่ไม่มีการสนับสนุนใดๆ ให้กับเครือข่าย มุ่งเน้นส่งเสริมให้เพียงแต่องค์กรแม่ (ระดับชาติ) ทำเองหมด จึงทำให้องค์กรต่างจังหวัดไม่ได้รับการหนุนเสริมความเข้มแข็งด้วยตนเอง ซึ่งแต่ละสมาคมมีศักยภาพของตนเองอยู่แล้ว ขาดเพียงการหนุนเสริมให้มีความเข้มแข็งยิ่งขึ้น

ยุทธศาสตร์ที่ ๕ สร้างเสริมเจตคติเชิงสร้างสรรค์ต่อความพิการและคนพิการ : ปัจจุบันนี้สังคมให้การยอมรับคนพิการมากขึ้น เจตคติของคนในสังคมเปลี่ยนไป เช่น คนพิการได้สามี/ภรรยาเป็นคนปกติ ไม่มีข้อรังเกียจ หน่วยงานทางสังคมเวลามีการจัดกิจกรรมต่างๆ ก็จะไม่เชิญคนพิการเข้าร่วม โดยเฉพาะเขตสมุทรปราการจะดีมากเรื่องนี้ เป็นต้น สรุปคือเจตคติในภาพรวมดีขึ้น แต่ทัศนคติของ Taxi สำหรับคนพิการที่กล่าวไว้ข้างต้นว่ายังถูกเลือกปฏิบัติอยู่ อาจเป็นเพราะการติดข้อจำกัดเรื่องเวลาในการประกอบอาชีพของคนขับ Taxi เองด้วย

๕.๓.๘ ข้อเสนอแนะให้เร่งรัดการดำเนินงานเรื่องที่สำคัญที่สุดในช่วงครึ่งหลังของแผน (๒๕๕๘ - ๒๕๕๙)

คนพิการแต่ละประเภทที่เข้าร่วมการสนทนากลุ่มได้ให้ข้อเสนอแนะเพื่อเร่งรัดการดำเนินงานในช่วงครึ่งหลังของแผน (๒๕๕๘ - ๒๕๕๙) ว่าควรดำเนินการ ๓ เรื่อง ได้แก่

๑) **ยุทธศาสตร์ที่ ๒** สร้างสภาพแวดล้อม พัฒนาเทคโนโลยี และข้อมูลข่าวสาร ที่คนพิการสามารถเข้าถึงและใช้ประโยชน์ โดยเฉพาะสิ่งอำนวยความสะดวกตามปั้มน้ำมัน เช่น ไม่มีห้องน้ำสำหรับคนพิการ หรือบางแห่งมีแต่ก็แคบเกินไป การเข้าใช้บริการธนาคารต้องขึ้นบันได เป็นต้น

๒) **ยุทธศาสตร์ที่ ๑** ส่งเสริมการเข้าถึงสิทธิอย่างเสมอภาคและเท่าเทียม โดยไม่เลือกปฏิบัติต่อคนพิการและผู้ดูแลคนพิการ โดยเฉพาะเรื่องอาชีพ และการเข้าถึงสิทธิทางการศึกษา เพราะ ๒ เรื่องนี้เป็นประเด็นทางสังคมที่มีความเกี่ยวเนื่องสอดคล้องกัน

๓) **ยุทธศาสตร์ที่ ๓** สร้างเสริมพลังอำนาจให้แก่คนพิการและผู้ดูแลคนพิการ เพื่อช่วยให้องค์กรด้านคนพิการมีความเข้มแข็งมากยิ่งขึ้น และองค์กรก็มีศักยภาพในการดูแลตนเองเป็นอย่างดี





๕.๔ ภาคใต้ : จังหวัดพัทลุง

จังหวัดพัทลุง เป็นจังหวัดในภาคใต้ตอนล่างของประเทศไทย เคยเป็นเมืองที่มีประวัติศาสตร์เก่าแก่แห่งหนึ่ง และยังมีสภาพภูมิประเทศทั้งที่ราบ เนินเขา และชายฝั่ง โดยทางทิศตะวันตกของจังหวัดจะเป็นพื้นที่ที่ราบสูงและที่ราบเชิงเขาอันเนื่องมาจากมีพื้นที่ติดต่อกับเทือกเขานครศรีธรรมราช ถัดลงมาทางตอนกลางและทางทิศตะวันออกของจังหวัดจรดทะเลสาบสงขลาจะเป็นที่ราบลุ่มเหมาะแก่การทำเกษตรกรรมโดยเฉพาะอย่างยิ่งการทำนาข้าว ชาวภาคใต้จะเรียกจังหวัดนี้ว่า “เมืองลุง”



๕.๔.๑ อาณาเขตติดต่อจังหวัดพัทลุง

ทิศเหนือ	ติดต่อกับ	จังหวัดนครศรีธรรมราช และจังหวัดสงขลา
ทิศใต้	ติดต่อกับ	จังหวัดสงขลา และจังหวัดสตูล
ทิศตะวันออก	ติดต่อกับ	ทะเลสาบสงขลา ซึ่งเป็นน่านน้ำติดต่อกับจังหวัดสงขลา
ทิศตะวันตก	ติดต่อกับ	ทิวเขาบรรทัด ซึ่งเป็นแนวติดต่อกับจังหวัดตรัง

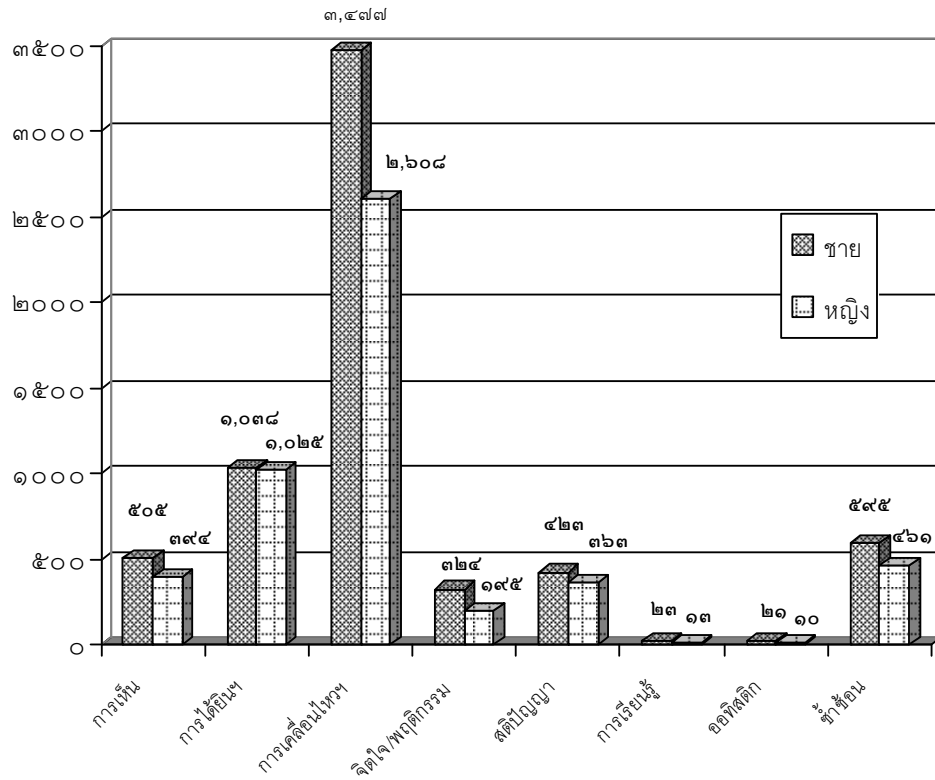
๕.๔.๒ สถานการณ์คนพิการในจังหวัดพัทลุง

สถานการณ์คนพิการในจังหวัดพัทลุง ปี พ.ศ. ๒๕๕๗ พบว่า มีคนพิการทางการเห็น เป็นชาย ๕๐๕ คน และหญิง ๓๙๔ คน รวม ๘๙๙ คน คนพิการทางการได้ยินหรือสื่อความหมาย เป็นชาย ๑,๐๓๘ คน และหญิง ๑,๐๒๕ คน รวม ๒,๐๖๓ คน คนพิการทางเคลื่อนไหวหรือทางร่างกาย เป็นชาย ๓,๔๗๗ และหญิง ๒,๖๐๘ รวม ๖,๐๘๕ คน คนพิการทางจิตใจหรือพฤติกรรม เป็นชาย ๓๒๔ คน และหญิง ๑๙๕ คน รวม ๕๑๙ คน คนพิการทางสติปัญญา เป็นชาย ๔๒๓ คน และหญิง ๓๖๓ คน รวม ๗๘๖ คน คนพิการทางการเรียนรู้ เป็นชาย ๒๓ คน และหญิง ๑๓ คน รวม ๓๖ คน คนพิการออทิสติก เป็นชาย ๒๑ คน และหญิง ๑๐ คน รวม ๓๑ คน และคนพิการซ้ำซ้อน เป็นชาย ๕๙๕ คน และหญิง ๔๖๑ คน รวม ๑,๐๕๖ คน (แผนภูมิที่ ๖.๓)





แผนภูมิที่ ๕.๔ สถานการณ์คนพิการจังหวัดพัทลุง



ที่มา : ข้อมูลประมวลผลจากฐานข้อมูลทะเบียนกลางคนพิการ สำนักงานส่งเสริมและพัฒนาคุณภาพชีวิตคนพิการแห่งชาติ

๕.๔.๓ ผู้เข้าร่วมการสนทนากลุ่ม

ประกอบคนพิการและผู้ดูแลคนพิการ โดยมีรายชื่อดังนี้

๑. นายช่วง เรืองจันทร์
๒. นายประสิทธิ์ อุทรักษ์
๓. นางเรียม คงอ่อน
๔. นายณัฐกร จุฬรอด
๕. นายสมาน ทองโท
๖. นายเสกศักดิ์ ชูขาว
๗. นายบุญสิทธิ์ หนูแสง
๘. นางภาวิณี จุฬรอด
๙. นางวิญดา ชูภักดี





๑๐. นายกำพน จันทรชุ่ม

๑๑. นางสุภาณี จุลศรี

๕.๔.๔ วัน เวลา สถานที่การจัดสนทนากลุ่ม (Focus Group) จังหวัดพัทลุง

การสนทนากลุ่มจัดขึ้นเมื่อวันที่ ๑๘ กันยายน พ.ศ. ๒๕๕๗ เวลา ๙.๐๐-๑๒.๐๐ น. ณ ห้องประชุม
ครัวสวนพร้าว จังหวัดพัทลุง

๕.๔.๕ ปัญหาหลักที่สำคัญของคนพิการแต่ละประเภทที่อยู่ในจังหวัดพัทลุง

คนพิการทางการมองเห็น มีปัญหาหลัก ๕ ประการ คือ ๑) คนพิการทางการมองเห็นเข้าไม่ถึง
ข้อมูลเรื่องสิทธิประโยชน์ต่างๆ ดังนั้น ควรมีการประชาสัมพันธ์ให้มากขึ้น เพื่อให้คนพิการได้ทราบถึงสิทธิ
ของตนเอง โดยเฉพาะคนพิการทางการมองเห็นจะเป็นปัญหามาก เพราะตามองไม่เห็น ไม่สามารถอ่าน
หนังสือได้ ๒) การสนับสนุนเรื่องกายอุปกรณ์สำหรับคนพิการทางการมองเห็นยังไม่เพียงพอ เช่น ไม้เท้า
ฯลฯ ๓) เจตคติของครอบครัวและสังคมมีผลทำให้คนพิการไม่นำตัวเองออกสู่สังคม ทำให้คนพิการไม่
สามารถใช้ชีวิตในสังคมได้อย่างเป็นปกติ และขาดศักยภาพในการใช้ชีวิต ดังนั้น คนพิการเองควรได้รับการ
สนับสนุนให้แสดงกิจกรรมเชิงสร้างสรรค์อยู่เป็นประจำสม่ำเสมอ และต่อเนื่อง เพื่อสร้างการยอมรับว่าใน
ตัวของคนพิการเองว่าสามารถทำอะไรได้หลายอย่างเทียบเท่ากับคนปกติทั่วไป ๔) สิ่งอำนวยความสะดวก
ในการเดินทางของคนตาบอดยังไม่ได้รับการพัฒนา และจัดสรรให้มีประสิทธิภาพ เช่น พูตบาท รถประจำ
ทาง ฯลฯ ทำให้คนพิการตาบอดมีความยากลำบากในการเดินทาง และ ๕) การเรียนหนังสือของคนพิการ
ทางการมองเห็นยังมีข้อจำกัดอยู่ โดยเฉพาะเรื่องของการเรียนการสอน เช่น หนังสือเสียง ฯลฯ จึงทำให้
คนพิการทางการมองเห็นขาดโอกาสทางการศึกษา เพราะหลายสถาบันการศึกษามักอ้างถึงความไม่พร้อม
ไม่มีความชำนาญในการสอนคนพิการ ดังนั้นหน่วยงานภาครัฐที่เกี่ยวข้องควรทำหน้าที่เป็นตัวกลางที่เชื่อม
ระหว่างคนพิการและสถาบันการศึกษา เพื่อให้คนพิการทางการมองเห็นสามารถเข้าถึงระบบทางการศึกษา
ได้เทียบเท่าคนปกติ ไม่เกิดความเหลื่อมล้ำทางสังคม

คนพิการทางการเคลื่อนไหวหรือร่างกาย มีปัญหาหลัก ๕ ประการ คือ ๑) ขาดสิ่งอำนวยความสะดวก
สะดวกในการเดินทาง ทำให้เดินทางค่อนข้างลำบาก เพราะคนพิการทางการเคลื่อนไหว หรือร่างกายจะติด
ข้อจำกัดทางด้านร่างกายที่ไม่เอื้อ จึงต้องอาศัยผู้ช่วยดูแลเรื่องการเดินทาง ๒) การศึกษายังไม่สามารถ
เข้าถึงสิทธิได้อย่างเต็มที่ เพราะลักษณะทางกายภาพที่เคลื่อนไหวลำบาก ถ้าโรงเรียนไหนสิ่งอำนวยความสะดวก
ไม่พร้อม เช่น ไม่มีลิฟท์ก็ไม่สามารถขึ้นไปเรียนชั้นอื่นได้นอกจากชั้นที่ ๑ ฯลฯ ซึ่งในความเป็นจริง
นโยบายมีให้เรียนฟรีจนถึงระดับปริญญาตรี แต่หลายสถาบันการศึกษาไม่สามารถปฏิบัติได้อย่างแท้จริง
ทำให้เกิดเป็นปัญหาต่อคนพิการทางการเคลื่อนไหว เพราะความไม่พร้อมของสถาบันการศึกษา ๓)





สภาพแวดล้อมภายในหน่วยงานต่างๆ โดยเฉพาะของภาครัฐยังไม่เอื้ออำนวยให้กับคนพิการทางการเคลื่อนไหวมากนัก เช่น ลิฟท์ ทางลาด ห้องน้ำ ฯลฯ ในขณะที่ห้างสรรพสินค้าในจังหวัดพัทลุงมีสิ่งอำนวยความสะดวกค่อนข้างครบถ้วนสำหรับคนพิการทางการเคลื่อนไหว ๔) ลักษณะทางกายของคนพิการทางการเคลื่อนไหว ทำให้ไม่สามารถเข้าถึงสิทธิได้อย่างเต็มที่ โดยเฉพาะคนพิการระดับรุนแรงที่ต้องอยู่ติดบ้าน ๕) ค่าใช้จ่ายในการซ่อมบำรุงกายอุปกรณ์สำหรับคนพิการ ซึ่งขาดงบประมาณในการสนับสนุนเพื่อช่วยเหลือ จึงเป็นผลทำให้คนพิการต้องมีภาระค่าใช้จ่ายในส่วนนี้ค่อนข้างมาก เพราะกายอุปกรณ์ต้องได้รับการดูแล และซ่อมบำรุงอย่างต่อเนื่อง อีกทั้งจังหวัดพัทลุงมีคนพิการที่จดทะเบียนทางการเคลื่อนไหวอยู่เป็นจำนวนมาก และ ๕) รายได้ของคนพิการจากการมีงานทำ และประกอบอาชีพ เพราะค่าครองชีพ ๕๐๐ ต่อเดือนไม่เพียงพอต่อกับค่าใช้จ่าย ดังนั้นหน่วยงานภาครัฐควรสนับสนุนเรื่องอาชีพให้กับคนพิการอย่างจริงจัง สามารถสร้างรายได้เพื่อเลี้ยงตนเองและครอบครัวได้เพียงพอกับรายจ่าย

คนพิการทางสติปัญญา มีปัญหาหลัก คือ ระบบการศึกษา เพราะในโรงเรียนปกติทั่วไปจะไม่มีครูเฉพาะทางที่มีความสามารถในการสอนเด็กพิการทางสติปัญญา ซึ่งต้องเข้าเรียนที่ศูนย์การศึกษาพิเศษเท่านั้น ก็จะมีควมยากลำบากในการเดินทางเพราะตั้งอยู่ห่างไกลจากบ้าน และมีค่าใช้จ่ายค่อนข้างสูง

คนพิการออทิสติก มีปัญหาหลัก ๔ ประการ คือ ๑) การรักษาพยาบาล เพราะจังหวัดพัทลุงยังไม่มีสถานพยาบาลที่รักษาคนพิการกลุ่มออทิสติกโดยตรง ทำให้ต้องเดินทางไปโรงพยาบาลที่จังหวัดสงขลาทุกเดือน เพื่อเข้ารับการรักษาบำบัดความพิการอย่างต่อเนื่อง ๒) การศึกษาต้องเรียนอยู่ในศูนย์การศึกษาพิเศษเพียงอย่างเดียวเท่านั้น เพราะในโรงเรียนปกติจะอ้างถึงความไม่พร้อมของบุคลากรครูเฉพาะทางที่ดูแลนักเรียนออทิสติก ทำให้ไม่สามารถรองรับได้ หลายคนจึงไม่สามารถเข้าถึงสิทธิด้านการศึกษาได้อย่างเต็มที่ ๓) เจตคติของสังคมยังไม่ค่อยยอมรับเด็กออทิสติก เพราะเด็กกลุ่มนี้จะมีพฤติกรรมซนมาก ดังนั้นการสร้างควมเข้าใจกับสังคมจึงเป็นเรื่องที่สำคัญอย่างยิ่ง และ ๔) ลักษณะความพิการของออทิสติกที่มีพัฒนาการช้าอยู่แล้ว หากยังมีปัญหาเรื่องโรคอื่นตามมา เช่น LED ก็จะทำให้พัฒนาการถอยกลับไม่มีการเดินหน้า จากเด็กที่มีสภาพร่างกายปกติก็จะกลายเป็นเดินไม่ได้และนั่งไม่ได้ ก็ยิ่งทำให้เกิดปัญหาในการดูแลมากขึ้นไปอีก เป็นต้น

๕.๔.๖ การรับรู้ถึงการมีแผนพัฒนาคุณภาพชีวิตคนพิการแห่งชาติ

กลุ่มคนพิการในแต่ละประเภท ผู้ดูแลคนพิการ รวมทั้งผู้ที่มีส่วนเกี่ยวข้องกับคนพิการที่เข้าร่วมการจัดประชุม Focus Group ครั้งนี้ทุกคนรับรู้ถึงการมีแผนพัฒนาคุณภาพชีวิตคนพิการแห่งชาติ เพราะมองว่าการให้ความสำคัญ และรับรู้ถึงข้อมูลข่าวสารต่างๆ เกี่ยวกับคนพิการจะยิ่งทำให้คนพิการสามารถเข้าถึงสิทธิได้เพิ่มมากขึ้น





๕.๔.๗ การได้รับประโยชน์จากยุทธศาสตร์ทั้ง ๕ ข้อของแผนพัฒนาคุณภาพชีวิตคนพิการ แห่งชาติในช่วง ๒ ปีที่ผ่านมา (๒๕๕๕ - ๒๕๕๖)

คนพิการแต่ละประเภทที่เข้าร่วมได้กล่าวถึงการได้รับประโยชน์จากยุทธศาสตร์ทั้ง ๕ ข้อของ
แผนพัฒนาคุณภาพชีวิตคนพิการแห่งชาติในช่วง ๒ ปีที่ผ่านมา (๒๕๕๕ - ๒๕๕๖) ของตนดังนี้

**ยุทธศาสตร์ที่ ๑ ส่งเสริมการเข้าถึงสิทธิอย่างเสมอภาคและเท่าเทียม โดยไม่เลือกปฏิบัติต่อคน
พิการและผู้ดูแลคนพิการ :** คนพิการยังเข้าไม่ถึงสิทธิอย่างเต็มที่ เช่น สิทธิด้านอาชีพ เพราะหลายหน่วยงาน
จำกัดเรื่องวุฒิการศึกษาในการรับเข้าทำงาน สิทธิด้านการศึกษา เพราะสภาพแวดล้อมสถานับการศึกษา
ไม่เอื้ออำนวยต่อความพิการ และไม่มีบุคลากรครูเฉพาะทาง สิทธิในการรับสื่อที่ตรงกับความต้องการ
ซึ่งเป็นปัญหากับคนพิการอย่างมากโดยเฉพาะเรื่องการเดินทาง และค่าใช้จ่าย สิทธิในการเลือกตั้ง
เช่นเดียวกับคนปกติ ที่คนพิการสามารถเข้าถึงและใช้ประโยชน์ได้ค่อนข้างลำบาก สิทธิในการสนับสนุน
ล่ามภาษามือสำหรับคนพิการทางการได้ยิน หรือสื่อความหมาย เป็นต้น นอกจากนี้ความไม่รู้ของคนพิการ
ยังเป็นปัญหาในการเข้าถึงสิทธิ คือ พบว่ามีคนพิการบางคนเมื่อบัตรหมดอายุไม่ได้ต่อบัตร เพราะความไม่
รู้ว่าต้องไปทำที่ไหน กับใคร ฯลฯ เหล่านี้จึงทำให้คนพิการขาดสิทธิประโยชน์ต่างๆ ไปมากมาย
ขณะเดียวกันการให้ข้อมูลข่าวสารควรเปิดโอกาสให้ผู้ช่วยผู้พิการเข้าถึงเช่นเดียวกับคนพิการ เพื่อทำหน้าที่
คอยช่วยเหลือคนพิการให้ได้รับประโยชน์อย่างมีประสิทธิภาพ และผู้ดูแลเองต้องมีสิทธิที่จะกู้เงินเพื่อ
ประกอบอาชีพเช่นเดียวกับคนพิการ สำหรับการของงบประมาณสนับสนุนการจัดทำโครงการของคนพิการ
มักไม่ค่อยได้รับการพิจารณา เพราะจะติดปัญหาเรื่องการเขียนโครงการ แต่ในความเป็นจริงควรมีความ
ยืดหยุ่น เพื่อให้คนพิการได้จัดทำโครงการ และเข้าถึงสิทธิอย่างแท้จริง

**ยุทธศาสตร์ที่ ๒ สร้างสภาพแวดล้อม พัฒนาเทคโนโลยี และข้อมูลข่าวสาร ที่คนพิการสามารถ
เข้าถึงและใช้ประโยชน์ :** การเข้าถึงเทคโนโลยีในปัจจุบันได้พัฒนาไปไกลมาก แต่คนพิการตามไม่ทัน จึง
ควรมีการจัดอบรมเรื่องเกี่ยวกับการใช้เทคโนโลยีสำหรับคนพิการให้เกิดประโยชน์สูงสุด โดยเฉพาะอุปกรณ์
ระบบสัมผัสที่คนตาบอดไม่สามารถเข้าถึงได้ ทำให้ขาดโอกาสในการรับรู้ข้อมูลข่าวสารส่วนนี้ไป แต่ควรมี
เทคโนโลยีอื่นๆ เข้ามาทดแทนเพื่อให้เกิดการเรียนรู้ สำหรับเรื่องสภาพแวดล้อมก็ยังไม่ได้รับการพัฒนา
เท่าใดนัก คนตาบอดต้องอาศัยความเคยชินกับสภาพพื้นที่ในการใช้ชีวิตประจำวันมากกว่า และผู้ช่วยคน
พิการส่วนใหญ่จะอยู่ห่างไกล ทำให้ต้องเดินทางลำบาก ใช้เวลานาน ดังนั้น จึงควรมีผู้ช่วยคนพิการประจำ
ตำบล และท้องถิ่นต้องจัดตั้งงบประมาณให้กับผู้ช่วยคนพิการในการใช้จ่ายเพื่อคอยดูแลคนพิการด้วย

ยุทธศาสตร์ที่ ๓ สร้างเสริมพลังอำนาจให้แก่คนพิการและผู้ดูแลคนพิการ : คนพิการยังไม่ได้รับการ
เสริมพลังอำนาจเท่าที่ควร ผู้ดูแลก็มีทั้งได้ และไม่ได้ สำหรับประเภทความพิการที่ถูกมองข้ามมากที่สุดคือ
ออทิสติก เพราะเป็นกลุ่มคนพิการที่มีจำนวนน้อย จึงไม่เคยได้รับการเสริมด้านพลังอำนาจ หรือให้
ความสำคัญใดๆ เลย การเพิ่มเงินค่าครองชีพให้กับคนพิการที่ไม่สามารถช่วยเหลือตนเองได้ จะเป็นอีกแนวทาง





หนึ่งที่ทำให้คนพิการมีความสุขได้ และโดยปกติแล้วคนพิการส่วนใหญ่จะมีปัญหาส่วนตัว แต่ถ้าได้รวมตัวกันเป็นกลุ่ม หรือองค์กรก็จะมีพลังอำนาจในการต่อรองมากกว่า

ยุทธศาสตร์ที่ ๔ ส่งเสริมศักยภาพและความเข้มแข็งขององค์กรด้านคนพิการและเครือข่าย : องค์กรคนพิการส่วนใหญ่จะบริหารจัดการดูแลตัวเองเพื่อพัฒนาให้องค์กรมีความเข้มแข็ง และช่วยส่งเสริมให้คนพิการมีศักยภาพมากยิ่งขึ้น เริ่มตั้งแต่การจัดทำโครงการเพื่อของบประมาณ การจัดอบรม การจัดตั้งคณะกรรมการ การจัดตั้งชมรม ฯลฯ ซึ่งภาครัฐไม่ค่อยให้การสนับสนุนเท่าใดนัก

ยุทธศาสตร์ที่ ๕ สร้างเสริมเจตคติเชิงสร้างสรรค์ต่อความพิการและคนพิการ : คนในสังคมยังมีเจตคติที่ไม่ดีต่อคนพิการ เพราะมองว่าคนพิการควรอยู่กับบ้าน ไม่ควรออกมาข้างนอก และพบว่าคนพิการยังถูกเอาเปรียบจากคนปกติอยู่ เช่น คนพิการตาบอดที่ขายล็อตเตอรี่มักถูกโกง คือ ซื้อแล้วจ่ายเงินปลอมที่มีขนาดเท่ากับเงินจริง ฯลฯ

๕.๔.๘ ข้อเสนอแนะให้เร่งรัดการดำเนินงานเรื่องที่สำคัญที่สุดในช่วงครึ่งหลังของแผน (๒๕๕๘ - ๒๕๕๙)

คนพิการแต่ละประเภทที่เข้าร่วมการสนทนากลุ่มได้ให้ข้อเสนอแนะเพื่อเร่งรัดการดำเนินงานเรื่องที่สำคัญที่สุดในช่วงครึ่งหลังของแผน (๒๕๕๘ - ๒๕๕๙) ดังนี้

๑) การเรียนรู้เรื่องภาษาอังกฤษของคนพิการเพื่อใช้ในการติดต่อสื่อสารพร้อมรับกับการก้าวเข้าสู่การเป็นประชาคมอาเซียน และเป็นเครื่องมือที่ใช้ในการประกอบอาชีพ เช่น ต่างชาติเข้ามาให้บริการ นวด ก็มีความจำเป็นต้องใช้ภาษาอังกฤษในการสื่อสาร เป็นต้น

๒) การสนับสนุนงบประมาณในการจัดจ้างเจ้าหน้าที่ประจำองค์กรด้านคนพิการ เพื่อช่วยเหลืองานด้านเอกสารต่างๆ ขององค์กร เป็นการหนุนเสริมให้องค์กรมีความเข้มแข็งอีกทางหนึ่ง เพราะบุคลากรมีความรู้ความสามารถ และมีความมั่นคงในอาชีพ

๓) การให้ข้อมูลข่าวสารเกี่ยวกับคนพิการแก่ผู้ประกอบการคนพิการอย่างทั่วถึง และลงลึกในระดับชุมชน เพราะส่วนใหญ่แล้วผู้ประกอบการคนพิการจะต้องหาข้อมูลที่เกี่ยวข้องกับคนพิการด้วยตัวเอง

๔) ควรขับเคลื่อนยุทธศาสตร์ที่ ๔ เป็นอันดับแรก เพราะถ้าองค์กรเข้มแข็งแล้ว ก็จะสามารถช่วยดูแลคนพิการได้เป็นอย่างดี ทำให้มีหลักประกันในการเข้าถึงสิทธิ และข้อมูลข่าวสารต่างๆ ได้อย่างทั่วถึง โดยอาจพัฒนาองค์กรให้เป็นศูนย์บริการเพื่อคนพิการตามแต่ละประเภท

