

อภิปรายผลการศึกษาและ ข้อเสนอแนะ

การศึกษา วิจัย “รูปแบบและแนวทางการส่งเสริมกลุ่มอาชีพหรือสวัสดิการสำหรับคนพิการ” มีวัตถุประสงค์เพื่อศึกษารูปแบบการรวมกลุ่มอาชีพหรือสวัสดิการสำหรับคนพิการ และเพื่อเสนอแนะแนวทางการส่งเสริมการรวมกลุ่มอาชีพหรือสวัสดิการสำหรับคนพิการ ขอบเขตของการศึกษา มุ่งเน้นการศึกษา รูปแบบการรวมกลุ่ม ในการ ประกอบอาชีพหรือสวัสดิการสำหรับคนพิการ ทั้งในชุมชนและเครือข่าย ศึกษาและประเมินผลแนวทาง วิธีการ ขั้นตอน ในการดำเนินการรวมกลุ่มอาชีพหรือสวัสดิการสำหรับคนพิการของชุมชนที่มีศักยภาพในการกระจายทุน ประกอบอาชีพ รวมทั้งให้ความรู้ เสริมพลัง และเตรียมความพร้อม ให้กลุ่มและองค์กรที่สามารถดำเนินการกระจายทุนประกอบอาชีพ กลุ่มตัวอย่างในการศึกษาครั้งนี้ ประกอบด้วย กลุ่มอาชีพคนพิการ 10 กลุ่มใน 4 ภูมิภาค ผลการศึกษารูปได้ดังนี้

5.1 อภิปรายผลการศึกษา

5.1.1 รูปแบบการรวมกลุ่มเพื่อประกอบอาชีพ

จากการศึกษาพบว่า กลุ่มอาชีพคนพิการทั้ง 10 กลุ่มมีการรวมกลุ่มกัน 2 ลักษณะ คือ ลักษณะแรก เป็นการรวมตัวกันแบบหลวมๆ โดยไม่ได้จดทะเบียนเป็น องค์กร ได้แก่ กลุ่มศูนย์รวมอาชีพคนพิการ จังหวัดนครปฐม กลุ่มเพาะเห็ดผู้พิการบ้านร่อง ป่อ จังหวัดพะเยา กลุ่มสตรีพิการเย็บปักประดิษฐ์ ตำ บลหนองหล่ม อำ เภย ดอกคำใต้ จั งหวัด พะเยา และ กลุ่มผลิตภัณฑ์จากกะลามะพร้าว จังหวัดนครศรีธรรมราช และลักษณะที่สอง เป็นการรวมตัวกันโดยจดทะเบียนอย่างเป็นทางการในรูปแบบของสมาคม/สหกรณ์ ได้แก่ กลุ่มเกษตรกรคนพิการผู้เลี้ยงแพะ ตำบลพังราด จังหวัด ระยอง กลุ่มอาชีพนวด/สมาคมคนตาบอด จังหวัด มุกดาหาร ชมรมคนพิการ/สมาคมคนพิการ จังหวัดนครพนม ศูนย์อาชีพอาชีพอติสติก ไทย กรุงเทพมหานคร กลุ่มอาชีพนวด /สมาคมคนตาบอด จังหวัดพัทลุง สหกรณ์บริการคนตาบอดแห่งประเทศไทย กรุงเทพมหานคร อย่างไรก็ตาม รูปแบบการรวมกลุ่มทั้ง 2 ลักษณะนี้ มีกฎระเบียบ ข้อตกลงที่เป็นลายลักษณ์อักษรชัดเจนว่า ในเรื่องของ อาชีพที่จะดำเนินการ การแบ่งปันผลประโยชน์หรือรายได้ที่เกิดจากการรวมกลุ่ม นอกจากนี้รูปแบบของการรวมกลุ่มทั้ง 2 ลักษณะเป็นการรวมกลุ่มของเครือข่ายความพิการเฉพาะประเภท และความพิการหลาย ๆ ประเภทในกลุ่มเดียวกัน ดังตาราง

ตารางที่ 5.1 แสดงลักษณะการรวมกลุ่มอาชีพคนพิการ

รวมตัวกันแบบหลวมๆ	จดทะเบียนเป็นสมาคม/สหกรณ์
<ol style="list-style-type: none"> 1. กลุ่มศูนย์รวมอาชีพคนพิการ จังหวัดนครปฐม 2. กลุ่มเพาะเห็ดผู้พิการบ้านร่องปอ จังหวัดพะเยา 3. กลุ่มสตรีพิการเย็บปักประดิษฐ์ อำเภอดอกคำใต้ จังหวัดพะเยา 4. กลุ่มผลิตภัณฑ์จากกะลามะพร้าว จังหวัดนครศรีธรรมราช 	<ol style="list-style-type: none"> 1. กลุ่มเกษตรกรคนพิการผู้เลี้ยงแพะ ตำบลพังราด จังหวัดระยอง 2. กลุ่มอาชีพนวด/สมาคมคนตาบอด จังหวัดมุกดาหาร 3. ชมรมคนพิการ/สมาคมคนพิการ จังหวัดนครพนม 4. ศูนย์อาชีพออทิสติกไทย กรุงเทพมหานคร 5. กลุ่มอาชีพนวด/สมาคมคนตาบอด จังหวัดพัทลุง 6. สหกรณ์บริการคนตาบอดแห่งประเทศไทย กรุงเทพมหานคร

ตารางที่ 5.2 แสดงประเภทความพิการของกลุ่มอาชีพคนพิการ

กลุ่มอาชีพแยกประเภทความพิการ	กลุ่มอาชีพที่มีหลายประเภทความพิการ
<ol style="list-style-type: none"> 1. กลุ่มศูนย์รวมอาชีพคนพิการ (การเคลื่อนไหว) จังหวัดนครปฐม 2. กลุ่มเพาะเห็ดผู้พิการบ้านร่องปอ (การเคลื่อนไหว) จังหวัดพะเยา 3. กลุ่มสตรีพิการเย็บปักประดิษฐ์ (การเคลื่อนไหว) อำเภอดอกคำใต้ จังหวัดพะเยา 4. กลุ่มอาชีพนวด/สมาคมคนตาบอด (การเห็น) จังหวัดมุกดาหาร 5. ศูนย์อาชีพออทิสติกไทย (ออทิสติก) กรุงเทพมหานคร 6. กลุ่มอาชีพนวด/สมาคมคนตาบอด (การเห็น) จังหวัดพัทลุง 7. สหกรณ์บริการคนตาบอดแห่งประเทศไทย (การเห็น) กรุงเทพมหานคร 	<ol style="list-style-type: none"> 1. กลุ่มเกษตรกรคนพิการผู้เลี้ยงแพะ ตำบลพังราด จังหวัดระยอง (การเคลื่อนไหว และการได้ยิน) 2. ชมรมคนพิการ/สมาคมคนพิการ จังหวัดนครพนม (การเคลื่อนไหว การได้ยิน และการเห็น) 3. กลุ่มผลิตภัณฑ์จากกะลามะพร้าว จังหวัดนครศรีธรรมราช (การเคลื่อนไหว และ ผู้สูงอายุในชุมชน)

5.1.2 การบริหารจัดการ

กลุ่มอาชีพคนพิการทั้ง 10 กลุ่ม มีการบริหารจัดการโดยคนพิการเอง มีความโปร่งใส มีระบบบัญชี รายรับ รายจ่ายแบบง่าย ๆ ที่สามารถตรวจสอบได้ มีการจัดระบบภายในกลุ่มชัดเจน เกี่ยวกับบทบาทหน้าที่ของแต่ละบุคคล มีการบริหารโดยยึดระเบียบหรือข้อบังคับ โดยมีการสร้างกระบวนการบริหาร โดยสมาชิกกลุ่มมีส่วนร่วมในการกำหนดกฎระเบียบหรือข้อบังคับของกลุ่ม มีการใช้หลักจริยธรรมทางการบริหาร กล่าวโดยสรุป การบริหารจัดการกลุ่มอาชีพคนพิการที่เป็นกลุ่มตัวอย่างของการศึกษาค้นคว้าครั้งนี้ เป็นไปตามหลักธรรมาภิบาล

5.1.3 ตลาดรองรับสินค้าและบริการ

กลุ่มอาชีพคนพิการทั้ง 10 กลุ่ม มีตลาดรองรับสินค้าหรือบริการที่แตกต่างกัน โดยส่วนใหญ่ ตลาดหรือลูกค้าที่มารับบริการยังไม่กว้างขวาง เนื่องจากเป็นกลุ่มเล็ก ๆ ตลาดหรือกลุ่มลูกค้าจึงค่อนข้างแคบอยู่ในระดับท้องถิ่นเท่านั้น แต่มีกลุ่มอาชีพที่ตลาดไม่ได้จำกัดอยู่เฉพาะในท้องถิ่น สามารถขยายสู่ภายนอกทั้งในประเทศและต่างประเทศ ซึ่งเป็นกลุ่มที่มีศักยภาพที่จะขยายให้ใหญ่ขึ้นได้อีกหากได้รับการสนับสนุนงบประมาณและเสริมการบริหารจัดการให้ป็นมืออาชีพมากขึ้น

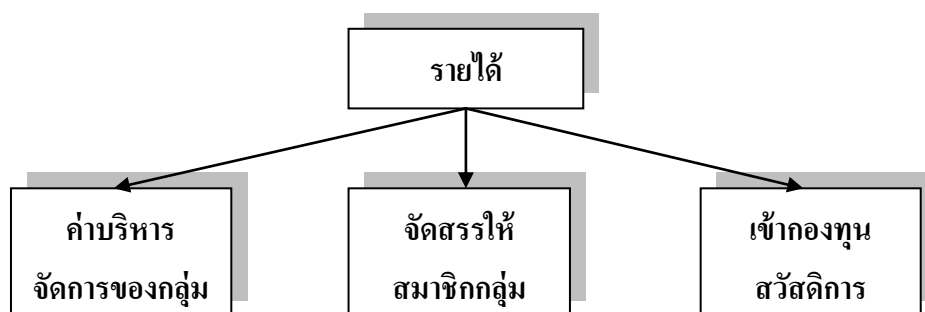
ตารางที่ 5.3 แสดงตลาดอาชีพของกลุ่มอาชีพคนพิการ

กลุ่มที่มีตลาดค่อนข้างแคบอยู่ในท้องถิ่น	กลุ่มที่มีตลาดกว้าง
1. กลุ่มศูนย์รวมอาชีพคนพิการ จังหวัดนครปฐม	1. กลุ่มเกษตรกรคนพิการผู้เลี้ยงแพะ ตำบลพังราด จังหวัดระยอง
2. กลุ่มเพาะเห็ดผู้พิการบ้านร่องปอจังหวัดพะเยา	2. ศูนย์อาชีพออทิสติกไทย กรุงเทพมหานคร
3. กลุ่มสตรีพิการเย็บปักประดิษฐ์ อำเภอดอกคำใต้ จังหวัดพะเยา	3. สหกรณ์บริการคนตาบอดแห่งประเทศไทย กรุงเทพมหานคร
4. กลุ่มผลิตภัณฑ์จากกะลามะพร้าว จังหวัดนครศรีธรรมราช	
5. กลุ่มอาชีพนวด/สมาคมคนตาบอด จังหวัดมุกดาหาร	
6. ชมรมคนพิการ/สมาคมคนพิการ จังหวัดนครพนม	
7. กลุ่มอาชีพนวด/สมาคมคนตาบอด จังหวัดพัทลุง	

5.1.4 การจัดสรรรายได้

กลุ่มอาชีพคนพิการทั้ง 10 กลุ่ม มีการจัดสรรรายได้ที่เป็นระบบ มีการแบ่งสัดส่วนของรายได้ในการจัดสรรอย่างชัดเจน ทั้งนี้ เป็นไปตามข้อตกลงภายในกลุ่ม การจัดสรรรายได้แบ่งออกเป็น 3 ส่วนใหญ่ ๆ คือ ส่วนที่หนึ่ง เป็นค่าบริหารจัดการของกลุ่ม ส่วนที่สอง จัดสรรให้กับสมาชิกในกลุ่มซึ่งเป็นผู้ที่สร้างรายได้โดยตรง และส่วนที่สาม เป็นกองทุนสำหรับการจัดสวัสดิการของกลุ่ม เป็นที่น่าสังเกตว่า ในกลุ่มอาชีพคนพิการ จะมีการจัดสรรรายได้แบบเอื้ออาทรต่อกัน ดังจะเห็นได้จากการจัดสรรรายได้ส่วนหนึ่งให้กับสมาชิกที่ทำงานได้ไม่เต็มที่อันเนื่องจากความพิการ (กรณีกลุ่ม สตรีพิการเย็บปักประดิษฐ์ จังหวัดพะเยา) หรือสมาชิกบางรายที่ไม่ได้เป็นผู้ทำให้เกิดรายได้ในบางวัน (กรณีสมาคมคนพิการ จังหวัดมุกดาหาร) ก็ได้รับการจัดสรรเป็นค่าครองชีพประจำวันด้วย

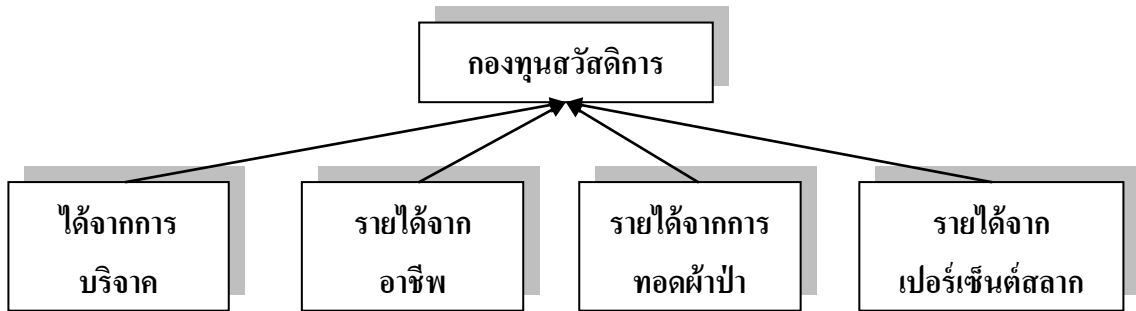
แผนภาพที่ 5.1 แสดงการจัดสรรรายได้ของกลุ่มอาชีพคนพิการ



5.1.5 การจัดสวัสดิการของกลุ่ม

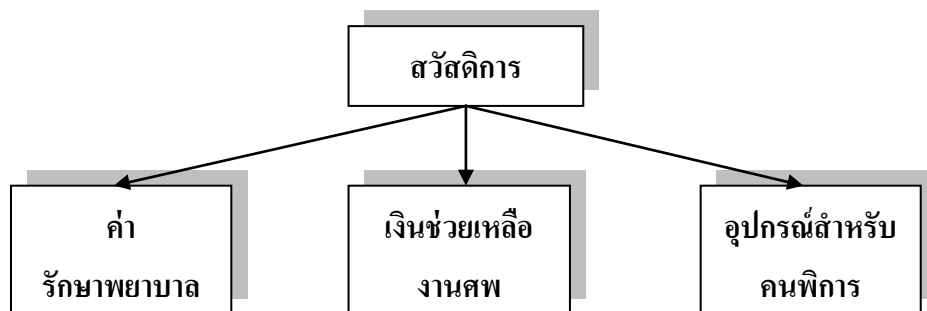
กลุ่มอาชีพคนพิการทั้ง 10 กลุ่ม มีเพียงกลุ่มเดียวที่ยังไม่สามารถจัดสวัสดิการใด ๆ ให้กับสมาชิก เนื่องจากมีรายได้ที่ไม่แน่นอน นอกนั้นมีการจัดสวัสดิการให้กับสมาชิกในระดับที่แตกต่างกัน โดยกลุ่มที่เป็นสมาคมจะสามารถจัดสวัสดิการให้กับสมาชิกได้มากกว่ากลุ่มที่ยังไม่ได้เป็นสมาคม สวัสดิการพื้นฐานโดยทั่วไปที่กลุ่มจัดให้แก่สมาชิกคือ เงินช่วยเหลือค่าเดินทางไปโรงพยาบาล เงินช่วยเหลือค่ารักษาพยาบาล เงินช่วยเหลืองานศพสมาชิกและเครือญาติ การแจกจ่ายอุปกรณ์สำหรับคนพิการ แหล่งที่มาของเงินในการจัดสวัสดิการมาจากส่วนหนึ่งของรายได้ที่จัดสรรเข้ากองทุนสวัสดิการ อีกส่วนหนึ่งมาจากรายได้โควตาสลากกินแบ่งรัฐบาล ซึ่งจัดสรรให้สมาชิกนำไปจำหน่าย และมีข้อตกลงกันในการปันส่วนของผลประโยชน์ให้แก่กลุ่ม ในกรณีของกลุ่มที่เป็นสมาชิกขององค์กรหลัก จะได้รับเงินจากองค์กร หลักมาจัดสวัสดิการให้กับสมาชิกกลุ่มด้วย นอกจากนี้มาจากเงินบริจาค และจากการทอดผ้าป่า เป็นต้น

แผนภาพที่ 5.2 แสดงที่มาของเงินกองทุนสวัสดิการของสมาคมคนตาบอด จังหวัดพัทลุง

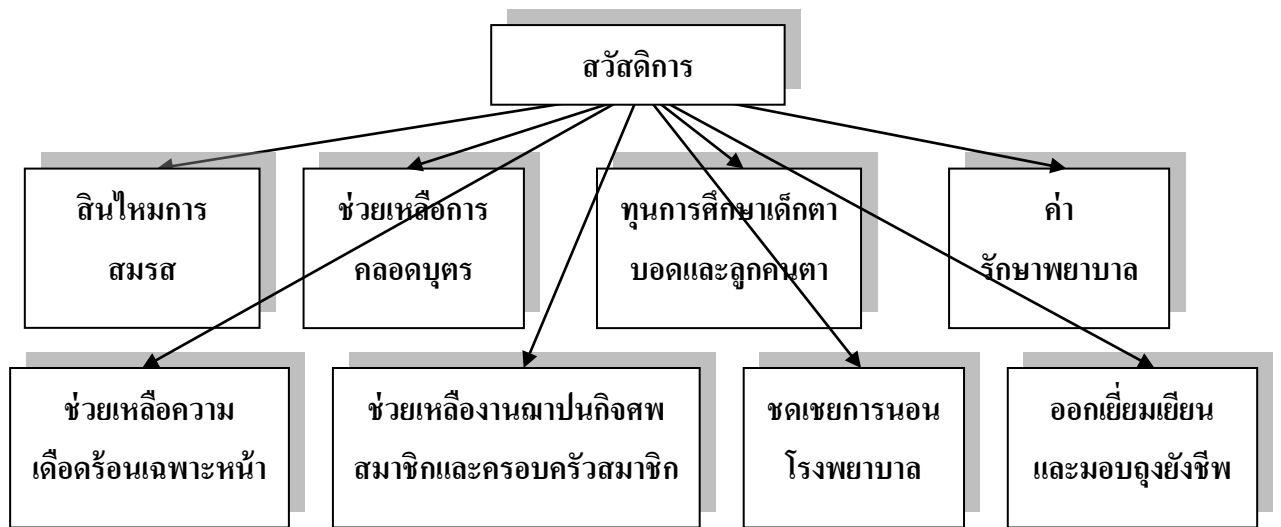


จากการศึกษาพบว่าสมาคมคนตาบอด จังหวัดพัทลุง และสมาคมคนตาบอดจังหวัดมุกดาหารซึ่งเป็นสมาชิกของสมาคมคนตาบอดแห่งประเทศไทย เป็นกลุ่มที่สามารถจัดสวัสดิการได้อย่างครอบคลุม โดยเฉพาะอย่างยิ่งสมาคมคนตาบอด จังหวัดพัทลุง สามารถจัดสวัสดิการตั้งแต่ก่อนเกิดจนตาย เพราะสามารถหางบประมาณในการจัดสวัสดิการให้กับสมาชิกจากหลายแหล่ง ดังแผนภาพที่ 5.3

แผนภาพที่ 5.3 แสดงการจัดสวัสดิการขั้นพื้นฐานของกลุ่มอาชีพคนพิการ



แผนภาพที่ 5.4 แสดงการจัดสวัสดิการตั้งแต่ก่อนเกิดจนตายของสมาคมคนตาบอด จังหวัดพัทลุง



5.1.6 ปัญหาอุปสรรคในการประกอบอาชีพ

กลุ่มอาชีพคนพิการส่วนใหญ่ ยังต้องเผชิญกับปัญหาอุปสรรคในการประกอบอาชีพแตกต่างกันไป ได้แก่ การไม่มีตลาดที่ถาวร ขาดเงินทุนในการขยายกิจการ (สมาคมคนตาบอดที่ประกอบอาชีพหมอนวด) วัตถุดิบที่ใช้ประกอบอาชีพ (กลุ่มเพาะเห็ดผู้พิการบ้านร่อง ปอ จังหวัดพะเยา) มีราคาค่อนข้างแพง พื้นที่ในการประกอบอาชีพ (กลุ่มเกษตรกรคนพิการผู้เลี้ยงแพะ ตำบลพังราด จังหวัดระยอง) ค่อนข้างคับแคบหากต้องการขยายกำลังการผลิต และทุนจม ถ้ายังขายสินค้าไม่ได้ ทำให้สมาชิกบางคนต้องถอยออกไป (กลุ่มศูนย์รวมอาชีพคนพิการ จังหวัดนครปฐม)

5.1.7 การสนับสนุนจากแหล่งทุนต่างๆ

กลุ่มอาชีพคนพิการส่วนใหญ่ ได้รับเงินทุนสนับสนุนจากแหล่งต่างๆ ในช่วงเริ่มต้น เช่น จากเทศบาล องค์การบริหารส่วนตำบล (อบต.) สำนักงานพัฒนาสังคมและความมั่นคงของมนุษย์จังหวัด (พมจ.) ซึ่งเป็นเงินที่ไม่ต่อเนื่อง บางกลุ่มได้รับการสนับสนุนในรูปวัสดุ อุปกรณ์ในการประกอบอาชีพ สมาชิกของบางกลุ่มกู้เงินจากกองทุนส่งเสริมและพัฒนาคุณภาพชีวิตคนพิการ สำหรับกองทุนในท้องถิ่น โดยเฉพาะกองทุนหมู่บ้าน เป็นที่น่าสังเกตว่า คนพิการเข้าไม่ถึง เพราะกฎระเบียบของกองทุนที่ต้องมีคนค้ำประกันทำให้ไม่มีผู้ใดค้ำประกันให้

5.2 รูปแบบและแนวทางส่งเสริมอาชีพคนพิการ

การส่งเสริมอาชีพคนพิการ ต้องมีแนวคิดที่ว่า คนพิการมีศักยภาพ จึงควรดึงศักยภาพของคนพิการที่ซ่อนอยู่ออกมา พร้อมกับแปรเปลี่ยนปัจจัยภายนอกที่เป็นข้อจำกัดให้เป็นปัจจัยที่หนุนเสริมการประกอบอาชีพของคนพิการ ภายใต้แนวคิดดังกล่าว รูปแบบและแนวทางการส่งเสริมอาชีพคนพิการมี 3 ทางเลือกคือ

5.2.1 รูปแบบที่ 1 การส่งเสริมให้คนพิการที่ยังไม่มีอาชีพรวมกลุ่มกันประกอบอาชีพ

ควรมีแนวทางการดำเนินงาน 3 ขั้นตอน คือ

ขั้นตอนที่ 1 สร้างแรงบันดาลใจ คือ การกระตุ้นคนพิการให้เกิดแรงจูงใจในการประกอบอาชีพ โดยการให้ข้อมูลข่าวสารโดยตรงหรือผ่านสื่อ การชักชวนคนพิการให้ออกสู่สังคมและเข้าร่วมกิจกรรมกับกลุ่มคนพิการ ฯลฯ

ขั้นตอนที่ 2 ให้การฝึกฝน คือ การแนะแนวเส้นทางสู่อาชีพ โดยการฝึกทักษะชีวิต ฝึกอาชีพและการออกสู่สังคม ฝึกทักษะด้านการทำงานและการประกอบการ ฯลฯ

ขั้นตอนที่ 3 กีดกัน ส่งเสริม และพัฒนา คือการช่วยหาแหล่งทุน พัฒนาสินค้าและบริการหาช่องทางการตลาด หรือสร้างตลาด เป็นที่ปรึกษาการประกอบการ ฯลฯ

กลไกในการส่งเสริมควรเป็นแบบภาคีเครือข่าย 4 ประสาน ประกอบด้วย สำนักงานพัฒนาสังคมและความมั่นคงของมนุษย์จังหวัด (พมจ.) องค์กรปกครองส่วนท้องถิ่น (อปท.) กรมพัฒนาฝีมือแรงงาน และองค์กรของคนพิการหรือองค์กรเพื่อคนพิการ

เครื่องมือที่ใช้ในการส่งเสริมอาชีพ คือ กองทุนส่งเสริมและพัฒนาคุณภาพชีวิตคนพิการ และงบประมาณสนับสนุนอาชีพของคนพิการที่องค์กรปกครองส่วนท้องถิ่น สามารถจัดสรรให้ได้ตามกรอบของการดำเนินงานด้านสวัสดิการสังคมขององค์กรปกครองส่วนท้องถิ่น

5.2.2 รูปแบบที่ 2 การฟื้นฟูและส่งเสริมให้คนพิการที่ประกอบอาชีพประสบความสำเร็จมากขึ้น

แนวทางนี้เน้น ไปยังกลุ่มอาชีพคนพิการที่ยังไม่เข้มแข็งให้สามารถขยายธุรกิจต่อไปได้ กระบวนการฟื้นฟูและพัฒนาควรเน้นการเสริมความรู้ การเสริมพลัง เพื่อให้เกิดความมั่นใจ และการสนับสนุนทุนในการประกอบอาชีพ

กลไกที่จะเข้าไปฟื้นฟูและพัฒนาควรประกอบด้วย 5 กลไกหลัก คือ (1) สำนักงานพัฒนาสังคมและความมั่นคงของมนุษย์จังหวัด (พมจ.) (2) องค์กรปกครองส่วนท้องถิ่น (อปท.) (3) องค์กรของคนพิการหรือองค์กรเพื่อคนพิการ (4) อาสาสมัครพัฒนาสังคมและความมั่นคงของมนุษย์ช่วยเหลือคนพิการ (อพมก.) และ (5) สถาบันวิชาการที่มีนักวิชาการที่สนใจปัญหาของคนพิการร่วมมือกันเป็นภาคีเครือข่ายในการฟื้นฟูและพัฒนาคนกลุ่มอาชีพคนพิการในพื้นที่

เครื่องมือที่ใช้ในการฟื้นฟูและพัฒนาควรเป็นเครื่องมือเดียวกับรูปแบบที่ 1 คือ กองทุนส่งเสริมและพัฒนาคุณภาพชีวิตคนพิการ และงบประมาณสนับสนุนอาชีพของคนพิการที่องค์กรปกครองส่วนท้องถิ่น

5.2.3 รูปแบบที่ 3 การส่งเสริมให้กลุ่มคนพิการที่ประสบความสำเร็จในการประกอบอาชีพในระดับค่อนข้างดียิ่งขึ้น

แนวทางนี้มุ่งเน้นไปยังกลุ่มอาชีพคนพิการที่ค่อนข้างเข้มแข็งให้มีความสามารถในการขยายธุรกิจของกลุ่มตนให้เข้มแข็งยิ่งขึ้น การส่งเสริมควรมีแนวทางการดำเนินงาน 4 ขั้นตอน คือ

ขั้นตอนที่ 1 เริ่มจากการ คัดเลือกกลุ่มอาชีพคนพิการที่ค่อนข้างเข้มแข็งเข้าร่วมกระบวนการส่งเสริม

ขั้นตอนที่ 2 ปรับรูปแบบธุรกิจ การพัฒนาผลิตภัณฑ์และบริการให้มีคุณภาพสูง และการเริ่มผลิตภัณฑ์หรือบริการใหม่ ๆ

ขั้นตอนที่ 3 รวมกลุ่มอาชีพคนพิการที่ทำการผลิต/บริการเชื่อมโยงกันเป็นเครือข่าย

ขั้นตอนที่ 4 สร้างองค์กรธุรกิจทางสังคม (Social Enterprise) จัดจำหน่าย ที่จะแสวงหาผลิตภัณฑ์คนพิการ ไปจัดจำหน่าย ช่วยพัฒนาตลาด และบริหารโดยคนพิการ โดยเน้นให้คนพิการมีส่วนร่วมในการลงทุน การบริหารจัดการ การควบคุมกำกับ และการนำผลกำไรมาจัดสวัสดิการให้คนพิการ

กลไกในการส่งเสริมควรประกอบด้วย (1) สำนักงานส่งเสริมวิสาหกิจขนาดกลางและขนาดย่อม (สสว.) ซึ่งเป็นเป็นสถาบันที่มีความเชี่ยวชาญในการส่งเสริมศักยภาพทางธุรกิจโดยตรง (2) กรมส่งเสริมการค้าระหว่างประเทศที่สามารถนำสินค้าไปทำการตลาดในต่างประเทศได้ (3) กรมหรือกองที่มีความเชี่ยวชาญเฉพาะในอาชีพที่กลุ่มคนพิการดำเนินการ เช่น กรมปศุสัตว์ กรมส่งเสริมอุตสาหกรรม ฯลฯ และ (4) องค์กรของคนพิการหรือองค์กรเพื่อคนพิการที่ควรเข้ามามีส่วนร่วมในการกำกับดูแลกลุ่มอาชีพยังคงมีจุดยืนเพื่อคนพิการ

เครื่องมือที่ใช้ในการส่งเสริมควรประกอบด้วย กองทุนส่งเสริมและพัฒนาคุณภาพชีวิตคนพิการ กองทุนส่งเสริมธุรกิจของธนาคารที่มิเน้นนโยบายความรับผิดชอบต่อสังคม (Cooperate Social Responsibility Bank) ที่มีการให้สินเชื่อด้วยดอกเบี้ยพิเศษที่ต่ำกว่าดอกเบี้ยตามกลไกตลาดของธนาคารพาณิชย์ รวมทั้ง ธนาคารเพื่อการส่งออกและนำเข้าแห่งประเทศไทย (EXIM BANK)

การส่งเสริมในรูปแบบที่ 3 นี้ ควรมุ่งเน้นการหาแหล่งทุนควบคู่กับการเสริมสร้างศักยภาพให้กับกลุ่มอาชีพคนพิการในการบริหารความเสี่ยงมิให้เกิดภาวะขาดทุน รวมทั้งการ จัดการให้สถาบันต่าง ๆ ที่จะเข้ามาหนุนเสริมให้ทำงานร่วมกันอย่างมีประสิทธิภาพ โดยควรให้ มีหน่วยงานหลักที่มีความพร้อม เช่น สำนักงานส่งเสริมวิสาหกิจขนาดกลางและขนาดย่อม (สสว.) เป็นหน่วยงานหลักในการประสานงานกับองค์กรหรือหน่วยงานอื่นๆ

5.3 ข้อเสนอแนะ

จากผลการศึกษาดังกล่าวข้างต้น คณะผู้วิจัย มีข้อเสนอแนะ ต่อรูปแบบ และแนวทางการส่งเสริมอาชีพคนพิการหรือสวัสดิการ โดยองค์กรคนพิการดังนี้

5.3.1 ข้อเสนอแนะต่อรูปแบบและแนวทางการส่งเสริมอาชีพของคนพิการ

นอกจากรูปแบบและแนวทางการ ส่งเสริม อาชีพของ คนพิการ ดังกล่าวแล้ว คณะผู้วิจัยมีข้อเสนอแนะเพิ่มเติมที่เป็นรูปธรรมจากผลการวิจัย ดังนี้

(1) กองทุนส่งเสริมและพัฒนาคุณภาพชีวิตคนพิการ ควรจัดสรรงบประมาณสนับสนุน กลุ่มอาชีพคนพิการแบบให้เปล่า ตามรูปแบบที่ 1 สำหรับคนพิการที่ยังไม่มีอาชีพ และต้องการการสงเคราะห์ในเบื้องต้น และเพื่อให้คนพิการรวมกลุ่มกันประกอบอาชีพ ซึ่งจะทำให้คนพิการได้พบปะกัน มีกิจกรรมร่วมกันและเป็นการนำคนพิการออกสู่สังคม

(2) กองทุนส่งเสริมและพัฒนาคุณภาพชีวิตคนพิการ ควรสนับสนุนกลุ่มคนพิการที่ยังไม่ประสบความสำเร็จในการประกอบอาชีพ ตามรูปแบบที่ 2 เป็นการสนับสนุนเงินกู้ยืมแบบกลุ่ม โดยไม่มีดอกเบี้ย และควรมีการยืดหยุ่นเรื่องระเบียบกฎเกณฑ์/หลักเกณฑ์ต่าง ๆ ให้สอดคล้องกับสถานการณ์ที่เป็นจริงในการประกอบอาชีพของคนพิการ โดยคำนึงถึงประเภทความพิการ และอาชีพของคนพิการ โดยควรปรับปรุง ขั้นตอนการขอกู้ ยืมเงิน ให้สะดวกรวดเร็วขึ้น มีต้องให้คนพิการเดินทางหลายครั้ง เพราะ คนพิการมีความยากลำบากใน การเดินทาง ควรเปิดช่องทางการส่งคืนเงินกู้ยืมให้หลากหลายช่องทางมากขึ้น เพราะการเปิดช่องทางผ่าน ธนาคารกรุงไทยเพียงแห่งเดียวค่อนข้างลำบาก และควรขยายเวลาในการส่งเงินคืนออก ไปประมาณ 3 เดือน เพราะปัจจุบันต้องจ่ายทุกเดือน ซึ่งคนพิการ หมุนเงินไม่ทัน และควรเปลี่ยนระยะเวลาใน การคืนเงิน ให้สอดคล้องกับรายได้ของแต่ละอาชีพ เช่น การขอกู้เงินไปเลี้ยง วัวต้องใช้เวลาถึง 3 ปีจึงจะได้ทุนคืน แพะ/แกะ ต้องใช้เวลาประมาณ 1 ปี เป็นต้น

(3) กองทุนส่งเสริมและพัฒนาคุณภาพชีวิตคนพิการ ควรทดลอง ส่งเสริมกลุ่มอาชีพคนพิการ ตามรูปแบบที่ 3 โดยการส่งเสริมให้ขยายธุรกิจในระดับที่กว้างยิ่งขึ้น ควรประสานงานกับสำนักงานส่งเสริมวิสาหกิจขนาดกลางและขนาดย่อม (สสว.) ให้เป็นผู้ส่งเสริมศักยภาพให้กับกลุ่มอาชีพคนพิการที่เข้มแข็งอยู่แล้วให้เข้มแข็ง เป็นมีอาชีพมากขึ้น ประสานงานกับธนาคารหรือแหล่งทุนต่าง ๆ ให้เข้ามาหนุนเสริมในเรื่องเงินทุน หรืออาจจัดสรรเงินทุนก้อนใหญ่จากกองทุนส่งเสริมและพัฒนาคุณภาพชีวิตคนพิการเข้าไปร่วมสมทบ พร้อมทั้งการจัดทำข้อตกลงกับองค์กรของคนพิการให้เข้าร่วมดำเนินการหนุนเสริมเพื่อร่วมกันเรียนรู้ และเพื่อให้การดำเนินการทดลองนี้มีหลักประกันในความสำเร็จมากขึ้น

(4) กองทุนส่งเสริมและพัฒนาคุณภาพชีวิตคนพิการ ควรทำงานเชิงรุก โดยส่งเสริมการรวมกลุ่มอาชีพ มีชัรอแต่การอนุมัติโครงการกู้เงินเท่านั้น ซึ่งอาจเริ่มจากการช่วยเหลือโครงการที่

ไม่ผ่านการกลั่นกรองในระดับจังหวัด โดยการส่งเจ้าหน้าที่ที่มีความเชี่ยวชาญไปให้คำปรึกษา แนะนำ ช่วยพัฒนาโครงการให้ได้รับการอนุมัติ

(5) หลังจากมีพระราชบัญญัติส่งเสริมและพัฒนาคุณภาพชีวิตคนพิการ พ.ศ. 2550 อำนาจในการอนุมัติเงิน คุ้มเข้มเป็นของคณะกรรมการบริหารกองทุน ส่งเสริมและพัฒนาคุณภาพชีวิตคนพิการ ซึ่งคณะกรรมการฯ ระดับจังหวัด มีหน้าที่เพียงกลั่นกรองโครงการ มีความเห็นเบื้องต้นไปยังอนุกรรมการบริหารกองทุนฯ และหากโครงการได้รับการอนุมัติงบประมาณก็มีหน้าที่ติดตามโครงการที่ได้รับการสนับสนุนงบประมาณจากกองทุนฯ เท่านั้น ทำให้การอนุมัติงบประมาณล่าช้า ไม่ทันต่อความต้องการของ คนพิการ จึงควรกระจายอำนาจมายังจังหวัด โดยให้คณะกรรมการส่งเสริมและพัฒนาคุณภาพชีวิตคนพิการจังหวัด มีอำนาจหน้าที่ในการอนุมัติงบประมาณแทน ซึ่งจะเกิดความยืดหยุ่นเรื่องจำนวนเงินที่จะอนุมัติตามประเภทอาชีพ และเปิดทางให้กลไกจังหวัด ดำเนินงานจัดสรร เงินกองทุนฯ ได้อย่างสอดคล้องกับสภาพข้อเท็จจริง รวมทั้งจะทำให้การจัดสรรเงินกองทุนฯ ที่มีประสิทธิภาพยิ่งขึ้น

(6) กระทรวงแรงงานควรเข้ามามีบทบาทในการส่งเสริมอาชีพอิสระของคนพิการให้จริงจังมากขึ้น โดยควรจัดตั้งสถาบันส่งเสริมอาชีพคนพิการขึ้นมาอีกหน่วยงานหนึ่งเพื่อทำหน้าที่ให้บริการด้านการส่งเสริมอาชีพอิสระให้กับคนพิการ โดยตรงอย่างครบวงจร นับตั้งแต่การแนะแนวอาชีพ การฝึกอาชีพ การเริ่มธุรกิจ การส่งเสริมความก้าวหน้าในธุรกิจ การดูแลความปลอดภัยในการทำงาน เป็นต้น

(7) เพื่อแก้ปัญหาการขาดตลาดรองรับสินค้าของคนพิการ คณะอนุกรรมการส่งเสริมอาชีพคนพิการ ควรมอบหมายให้ กรมการจัดหางานซึ่งเป็นเลขานุการของคณะกรรมการชุดนี้ แสดงบทบาทในเชิงรุกด้านการขยายตลาดเพื่อรองรับสินค้าของคนพิการทุกประเภท โดยเริ่มจากการจัดหาสถานที่สำหรับการจำหน่ายสินค้าของคนพิการในจังหวัดน่าน ร่อง 4 ภูมิภาคที่มีการท่องเที่ยวจำนวนมาก หรือมีแหล่งตลาดตามประเภทสินค้า และบริการของคนพิการ และทำการตลาดสู่นักท่องเที่ยวและประชาชน และค่อย ๆ ขยายไปในจังหวัดอื่น ๆ ต่อไป

5.3.2 ข้อเสนอแนะด้านการสนับสนุนให้องค์กรคนพิการจัดสวัสดิการด้วยตนเอง

(1) จากผลการศึกษา พบว่า กลุ่มอาชีพคนพิการสามารถจัดสวัสดิการให้กับสมาชิกได้ด้วยตนเอง โดยเฉพาะอย่างยิ่ง องค์กรคนพิการที่เป็นสมาคมหรือมูลนิธิ แต่สวัสดิการที่จัดให้ นั้นยังไม่ครอบคลุม ดังนั้น สำนักงานส่งเสริมและพัฒนาคุณภาพชีวิตคนพิการแห่งชาติ ควรดำเนินการทดลองจัดสรรเงินทุนก้อนหนึ่งไปสมทบ กับกองทุนสวัสดิการขององค์กรคนพิการเพื่อนำไปใช้ในการจัดสวัสดิการ โดยเฉพาะ โดยอาจมีข้อตกลงกับองค์กรปกครองส่วนท้องถิ่นที่อยู่ในพื้นที่ร่วมสมทบในลักษณะ Matching Fund 3 ฝ่าย

(2) ในการจัดสรรงบประมาณสนับสนุนการจัดสวัสดิการให้กับองค์กรคนพิการที่มีศักยภาพเพื่อการทดลอง ควรมีกฎเกณฑ์หนุนเสริมในการให้คำปรึกษาเรื่องการจัดสวัสดิการที่จะไม่ส่งผลกระทบในด้านที่ทำให้คนพิการรอคอยแต่ความช่วยเหลือ ไม่พัฒนาตนเอง ซึ่งเป็นการจัดสวัสดิการเชิงเสริมพลังที่ต้องการผู้มีส่วนเกี่ยวข้องช่วยคิดค้นกระบวนการจัดสวัสดิการอย่างสร้างสรรค์

(3) ควรมีการติดตามประเมินผลการจัดสรรงบประมาณสนับสนุนการจัดสวัสดิการให้กับองค์กรคนพิการที่มีศักยภาพ โดยควรเป็นการติดตามและประเมินผลแบบเสริมพลัง (Empowerment Monitoring and Evaluation) ซึ่งจะต้องมีการสรุปทบทวน ปรับปรุง และจัดระบบการจัดสวัสดิการให้มีประสิทธิภาพ เป็นธรรม ทัวถึง และครอบคลุม เพื่อสร้างแบบอย่างและนำไปขยายผลต่อไป

5.3.3 ข้อเสนอแนะสำหรับการศึกษารั้งต่อไป

ควรมีการศึกษาวิจัยเชิงปฏิบัติการเพื่อส่งเสริมอาชีพคนพิการตามรูปแบบที่ 2 และรูปแบบที่ 3 ควบคู่กับการสนับสนุนงบประมาณจำนวนมากให้กับองค์กรคนพิการในการประกอบอาชีพอิสระเพื่อให้เกิดกระบวนการเรียนรู้ และการสร้างรูปแบบและแนวทางที่ดีในการขยายผลต่อไป