



# Mahidol University

*Wisdom of the Land*

## การประเมินผล :ในการขับเคลื่อน มาตรฐานคุณภาพชีวิตคนพิการ

ดร.พรธิดา วิเศษศิลปานนท์

คณะสังคมศาสตร์และมนุษยศาสตร์ มหาวิทยาลัยมหิดล

การประชุมเชิงปฏิบัติการ “การพัฒนาศักยภาพคณะทำงานพัฒนามาตรฐาน

คุณภาพชีวิตคนพิการ

และกลไกสำรวจข้อมูลมาตรฐานคุณภาพชีวิตคนพิการ ครั้งที่ 1”



Mahidol University

*Wisdom of the Land*

# ประเด็นเรียนรู้

- การขับเคลื่อนมาตรฐานคุณภาพชีวิตคนพิการ
- ความหมายของการประเมินผล
- ประโยชน์ของการประเมินผลในการขับเคลื่อนมาตรฐานคุณภาพชีวิตคนพิการ
- พัฒนาการของการประเมินผล
- ประเภทของการประเมินผล: การประเมินภายใน ภายนอก
- ขั้นตอนของการประเมินผล
- คุณสมบัติของผู้ทำการประเมินผล จรรยาบรรณในการประเมิน
- การดำเนินงานตามบทบาทผู้ประเมินภายใน

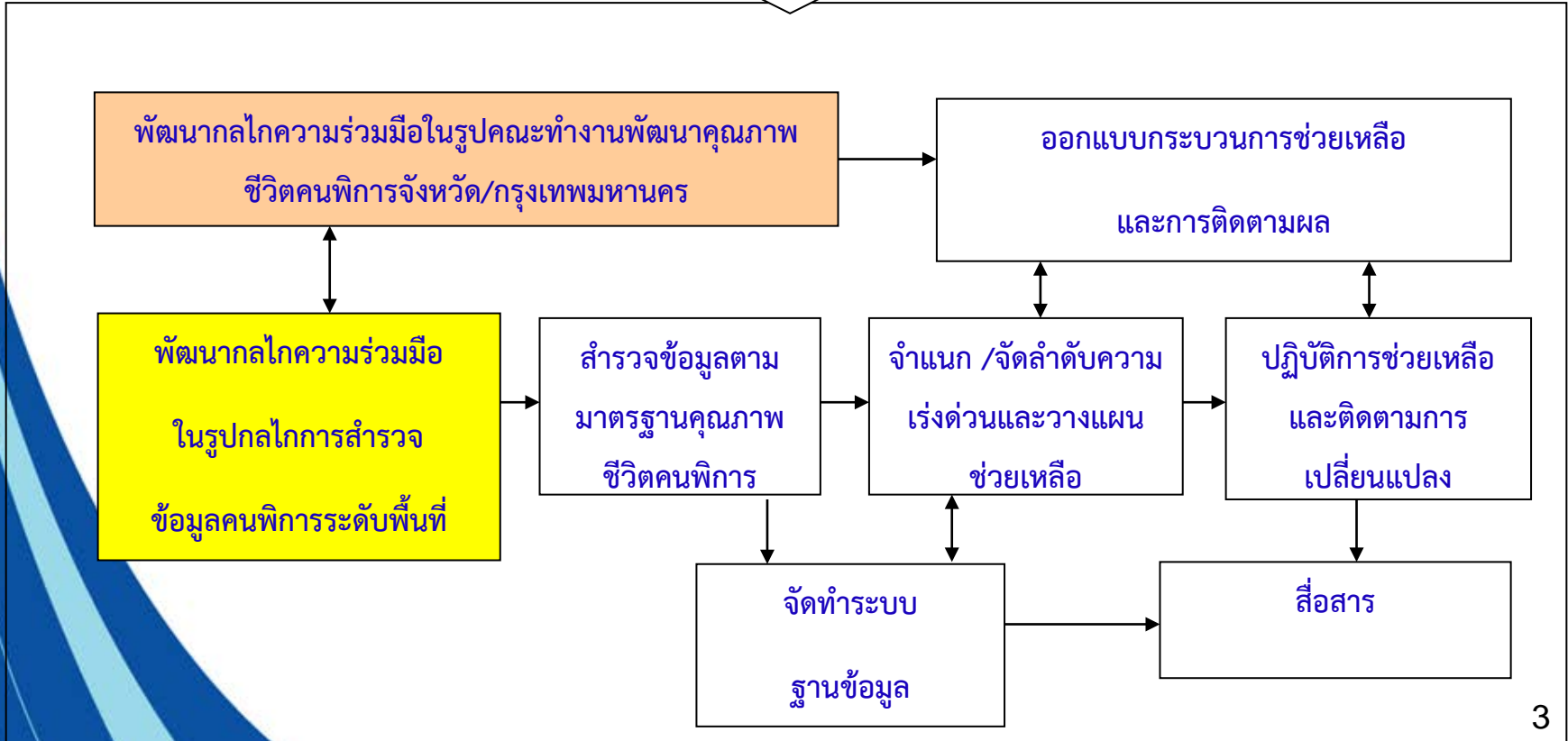


# การขับเคลื่อนมาตรฐานคุณภาพชีวิตคนพิการ

สำนักงานส่งเสริมและพัฒนาคุณภาพชีวิตคนพิการแห่งชาติ



คณะกรรมการส่งเสริมและพัฒนาคุณภาพชีวิตคนพิการจังหวัด/กรุงเทพมหานคร





# คณะกรรมการพัฒนามาตรฐานคุณภาพชีวิตคนพิการจังหวัด...

Mahidol University

*Wisdom of the Land*

- ได้รับการแต่งตั้งโดย ผู้ว่าราชการจังหวัด... ในฐานะประธานคณะกรรมการส่งเสริมและพัฒนาคุณภาพชีวิตคนพิการประจำจังหวัด...
- องค์ประกอบ : คณะบุคคล พมจ. ประธานสภาคนพิการทุกประเภทประจำจังหวัด เป็น และ ผู้บริหารหรือผู้แทนจากหน่วยงาน/องค์กรต่างๆ ได้แก่
- นายแพทย์สาธารณสุขจังหวัด จัดหางานจังหวัด ท้องถิ่นจังหวัด ผู้อำนวยการศูนย์การศึกษาพิเศษจังหวัด ผู้อำนวยการศูนย์พัฒนาสังคมจังหวัด ผู้แทนคนพิการในคณะกรรมการส่งเสริมและพัฒนาคุณภาพชีวิตคนพิการประจำจังหวัด โดยมีเจ้าหน้าที่ พมจ. เป็นเลขานุการ
- จำนวน 10-15 คน



Mahidol University

*Wisdom of the Land*

# บทบาทหน้าที่

- ส่งเสริม สนับสนุน กำกับ และติดตามผลการสำรวจข้อมูลคนพิการในระดับจังหวัด โดยใช้มาตรฐานคุณภาพชีวิตคนพิการ ตามแผนการดำเนินงาน
- นำเข้าข้อมูลในระบบสารสนเทศ
- นำเสนอผลการสำรวจข้อมูลคนพิการ และให้ข้อเสนอแนะเพื่อการพิทักษ์และคุ้มครองสิทธิคนพิการในระดับจังหวัด ต่อที่ประชุมคณะกรรมการส่งเสริมและพัฒนาคุณภาพชีวิตคนพิการประจำจังหวัด
- คัดเลือกคนพิการต้นแบบตามหลักเกณฑ์และวิธีการที่กำหนด จำนวนจังหวัดละ 1 คน และจัดส่งรายชื่อคนพิการต้นแบบไปยัง พก. / การคัดเลือกคนพิการกลุ่มตัวอย่างเพื่อพัฒนาร้อยละ 5 จัดทำแผนการพัฒนา ติดตาม และรายงานผลการพัฒนา
- ปฏิบัติหน้าที่อื่นตามที่ได้รับมอบหมาย



# การขับเคลื่อนมาตรฐานคุณภาพชีวิตคนพิการ

## คณะกรรมการพัฒนามาตรฐานคุณภาพชีวิตคนพิการจังหวัด

### บทบาท

- ส่งเสริม สนับสนุน กำกับและติดตามผลการสำรวจข้อมูลคนพิการในพื้นที่ โดยใช้มาตรฐานคุณภาพชีวิตคนพิการ
- นำเสนอผลการสำรวจข้อมูลคนพิการและให้ข้อเสนอแนะที่ประชุมคณะกรรมการส่งเสริมและพัฒนาคุณภาพชีวิตคนพิการประจำจังหวัด
- คัดเลือกคนพิการต้นแบบ/นำเข้าข้อมูลในระบบสารสนเทศ

### การพัฒนาศักยภาพ ครั้งที่ 1

- มาตรฐานคุณภาพชีวิตคนพิการ
- ความรู้พื้นฐานเรื่องการประเมินผลภายใน
- การกำหนดเกณฑ์การคัดเลือกคนพิการเพื่อออกแบบ/วางแผนพัฒนายกระดับคุณภาพชีวิตตามเกณฑ์มาตรฐาน
- การนำเข้าข้อมูลในระบบสารสนเทศ
- การจัดทำแผนงานการติดตามประเมินผลภายใน/แผนพัฒนาคุณภาพชีวิตคนพิการ (ออกแบบร่วมกับกลไกสำรวจข้อมูล)

### ครั้งที่ 2

- การถอดบทเรียน
- การสังเคราะห์ความรู้และการจัดทำรายงาน





Mahidol University

*Wisdom of the Land*

# การประเมินคืออะไร

- การประเมิน เป็นการกำหนดปัญหา การรวบรวมข้อมูลและเสนอสารสนเทศที่เป็นประโยชน์ต่อการตัดสินใจเลือกทางเลือกที่ดีที่สุด (Stufflebeam, et al., 1971)
- การประเมินเป็นการวัดอย่างเป็นระบบเกี่ยวกับคุณค่า ความเป็นไปได้ ความสำคัญของสิ่งที่ถูกประเมินเพื่อสรุปผลคุณค่าของสิ่งที่ประเมินและเสนอสารสนเทศหรือทางเลือกสำหรับผู้บริหาร (Stufflebeam, et al., 2007)



Mahidol University

*Wisdom of the Land*

- เป็นกระบวนการกำหนดคุณค่า หรือจำนวนของความสำเร็จตาม  
วัตถุประสงค์ที่ได้ตั้งไว้
- เป็นการตรวจสอบว่างานที่ดำเนินไปนั้นมีความก้าวหน้าเพียงใด มี  
ปัญหาหรือไม่ บรรลุเป้าหมายที่ตั้งไว้หรือไม่
- การประเมินเป็นกระบวนการ วัดสิ่งที่ได้จากการปฏิบัติงานหรือ  
บุคคล สิ่งของ โดยเปรียบเทียบกับมาตรฐาน/เกณฑ์ที่ตั้งไว้/  
วัตถุประสงค์ แล้วจึงตัดสินคุณค่าโดยยึดเป็นหลัก





# ประโยชน์ของการประเมินผล

Mahidol University

*Wisdom of the Land*

## ☐ ต่อองค์กร

เป็นเครื่องมือของผู้บริหารสำหรับการติดตาม กำกับการดำเนินงาน ให้เป็นไปตามแผนงานอย่างมีประสิทธิภาพและประสิทธิผล

## ☐ ต่อคนทำงาน

เป็นกลยุทธ์สำหรับสร้างการเรียนรู้ให้ผู้ที่เกี่ยวข้องในการพัฒนา/ปรับปรุงการดำเนินงาน/พัฒนาศักยภาพ

## ☐ ต่อสังคมโดยรวม

เป็นเครื่องมือในการตรวจสอบความรับผิดชอบต่อการทำงาน (accountability) ตลอดจนสามารถใช้เป็นกลยุทธ์ ในการ สร้าง แรงสนับสนุนจากสาธารณะ



# พัฒนาการของการประเมิน

## The First Generation (ก่อน คศ.1930)

- ยุคแห่งการวัดและการทดสอบ (Measurement)
- การประเมินที่เป็นระบบไม่ปรากฏก่อนปีคศ. 1930
- เริ่มมีการเคลื่อนไหวช่วงปี คศ.1804 ในสหรัฐอเมริกาที่เป็นการศึกษาการประเมินการเรียนการสอน มีการวัดและทดสอบ สัมภาษณ์ครู/ผู้บริหาร
- เน้นบทบาทนักประเมินที่เป็นบุคคลภายนอก

## The Second Generation (คศ.1930-1945)

- ยุคแห่งการบรรยาย (Description)
- Ralph Tyler ใช้คำว่า Education Evaluation
- โดยมุ่งเน้นอธิบายสิ่งที่เกิดขึ้น ซึ่งเป็นผลจากโครงการเทียบกับวัตถุประสงค์และเป้าหมายของโครงการ โดยใช้ข้อมูลหลายๆ ตัวประกอบกัน
- นักประเมินเป็นบุคคลภายนอก

## The Third Generation (คศ.1946-1957)

- ยุคแห่งการตัดสินคุณค่า (Judgment)
- ส่วนใหญ่เป็น “การประเมินทางการศึกษา” ที่มีวิธีการและเครื่องมือที่หลากหลายมากขึ้น เช่น การประเมินความต้องการของผู้เรียน การประเมินระบบการศึกษา
- การประเมินเรื่องของแต่ละสถาบัน ยังไม่มีองค์กรกลางภายนอกที่ทำหน้าที่ประเมิน
- ผู้ประเมินเป็นผู้มีบทบาทหน้าที่ในการตัดสินใจ สรุปผลคุณค่าของโครงการและเสนอทางเลือกเพื่อการตัดสินใจต่อผู้บริหาร
- รวมการวัด การบรรยาย การตัดสินคุณค่า



# ผลกระทบของการประเมิน 3 ยุคแรก

Mahidol University

*Wisdom of the Land*

- การประเมินทำให้เกิดช่องว่าง (gap) หรือเป็นสิ่งที่แปลกปลอมในโครงการ
- ยึดติดกับวิธีการทางวิทยาศาสตร์มากเกินไป
- ผู้ถูกประเมินมีทัศนคติที่ไม่ดีต่อการประเมิน ต่อต้านการประเมิน
- การประเมินทำให้คนทำงานขาดกำลังใจในการทำงาน
- การใช้ประโยชน์จากการประเมินอยู่ในวงจำกัด
- วัฒนธรรมการตรวจสอบตนเองไม่เกิด จะตอบสนองการประเมินเฉพาะเวลาที่มีการประเมินจากคนภายนอกเท่านั้น



# พัฒนาการของการประเมิน (ต่อ)

Mahidol University

Wisdom of the Land

## The Fourth Generation (คศ.1958-1972)

- ยุคแห่งกระบวนการเจรจาต่อรอง: Process of Negotiation
- การประเมินเข้าสู่ความเป็นมืออาชีพมากขึ้นมีพัฒนาการของวิธีวิทยาการประเมิน
- ผู้มีส่วนได้ส่วนเสียเข้ามามีบทบาทในการประเมินโครงการและปฏิบัติการมากขึ้น
- นักประเมินผลทำหน้าที่เป็นผู้อำนวยการความสะตวกในการประเมิน (evaluation facilitator)
- เน้นกระบวนการ ผลและการใช้ประโยชน์

## The Fifth Generation (คศ.1973-ปัจจุบัน)

- การประเมินเพื่อสร้างความรู้และพัฒนาศักยภาพผู้ประเมิน
- การประเมินมีจุดมุ่งหมายเพื่อสร้างการเรียนรู้ โดยการเสริมพลังอำนาจให้บุคลากรมีความรู้ความเข้าใจและแนวคิดเกี่ยวกับการประเมินในการพัฒนาตนเองและองค์กร



Mahidol University

*Wisdom of the Land*

## การประเมินในยุคที่ 4

- ให้ความสำคัญกับข้อห่วงใยของผู้มีส่วนได้เสียของโครงการ
- ผู้ประเมินและผู้บริหารโครงการ ไม่ได้เป็นศูนย์กลางของการประเมินอีกต่อไป แต่เป็นส่วนหนึ่งของการประเมิน
- ผู้มีส่วนได้เสียมีบทบาทในการเจรจาต่อรองเพื่อกำหนดอนาคตของโครงการ
- ยากต่อการยอมรับจากผู้บริหาร จึงเกิดการประเมินเป็น 2 ระบบ คือ การประเมินภายนอก (external evaluation) และการประเมินภายใน (internal evaluation)



Mahidol University

*Wisdom of the Land*

- ความเชื่อของการประเมินในยุค 4
- เชื่อว่าสิ่งที่เกิดขึ้นในโครงการเป็นไปตามบริบท ไม่อาจวัดโดยใช้ไม้วัดอันเดียวกันได้
- ผู้มีส่วนได้เสีย
  - ตัวแทนจาก : ผู้ให้ทุน องค์กรผู้รับผิดชอบ องค์กรหรือผู้นำท้องถิ่นที่เกี่ยวข้องกับโครงการ บุคลากรในโครงการ
  - ผู้รับประโยชน์จากโครงการ ทั้งทางตรงและทางอ้อม
  - ผู้เสียประโยชน์ หรือรับผลทางลบ/เสียโอกาสจากการมีโครงการ



Mahidol University

*Wisdom of the Land*

## การประเมินยุคที่ 5

- ให้ความสำคัญกับผู้มีส่วนได้เสีย
- เน้นการเสริมพลัง (empowerment) แก่ทุกฝ่าย ให้มีความสามารถในการต่อรองและเท่าเทียมโดยใช้การประเมินเป็นเครื่องมือ
- มีนักประเมินอาชีพเข้ามาช่วยในกระบวนการ ทำให้การประเมินได้รับการยอมรับ และไม่จำเป็นต้องมีการประเมิน 2 ระบบ
- เกิดการประเมินแบบเสริมพลัง (empowerment evaluation)



Mahidol University

*Wisdom of the Land*

# ประเภทของการประเมิน

## 1. แบ่งตามบทบาทของผู้ประเมิน

- การประเมินภายนอก (External evaluation)
- การประเมินภายใน (Internal evaluation)

## 2. แบ่งตามวงจรของการโครงการ

- การประเมินต้นน้ำ
- การประเมินกลางน้ำ
- การประเมินปลายน้ำ





## การประเมินภายใน

## การประเมินภายนอก

### จุดมุ่งหมาย

เป็นเครื่องมือของผู้บริหาร ในการนำผลการประเมินมาเป็นสารสนเทศในการดำเนินโครงการให้บรรลุผลสำเร็จ  
สร้างการเรียนรู้จากการประเมิน

สนองผู้ให้ทุน ผู้กำหนดนโยบาย  
บริหาร/ปรับปรุงโครงการ  
ประเมินผลสำเร็จของโครงการ รับรอง  
คุณภาพ ตัดสินใจ

### ผู้ประเมิน

คนที่เกี่ยวข้องกับโครงการ  
บทบาทให้การสนับสนุน อำนวยความสะดวก  
ให้คำปรึกษา พี่เลี้ยง นักจัดการความรู้ ฯลฯ

คนนอก  
บทบาท ออกแบบการประเมิน ใช้เครื่องมือ  
การประเมินตามวัตถุประสงค์ของการประเมิน  
ความเป็นกลาง



Mahidol University

Wisdom of the Land

## การประเมินภายใน

## การประเมินภายนอก

### กิจกรรม

ผนวกอยู่ในโครงการ  
ไม่เน้นเทคนิค แต่เน้นการสื่อสารสนเทศ  
ให้คนในโครงการทุกฝ่ายเกิดการเรียนรู้  
อาจใช้ตัวชี้วัด  
การประเมินแบบเสริมพลัง  
ถอดบทเรียน ฯลฯ

เน้นเทคนิควิธีการ  
ความเป็นกลาง  
ความเป็นรูปธรรม  
ตัดสินตามข้อเท็จจริงที่เห็น  
ใช้ตัวชี้วัด



Mahidol University

Wisdom of the Land

### การประเมินภายใน

### การประเมินภายนอก

ข้อดี

1. ผู้ประเมินมีความผูกพันกับโครงการ
2. ความรู้ความเข้าใจเกี่ยวกับโครงการ
3. มักได้รับความไว้วางใจจากฝ่ายต่างๆของโครงการ
4. สนับสนุนต่อกระบวนการตัดสินใจ
5. มีความสามารถในการติดตามการปรับปรุงและโครงการได้ดี
6. ค่าใช้จ่ายต่ำ

ข้อดี

1. ผู้ประเมินมีทักษะหรือความชำนาญสูง
  2. การทำงานมีอิสระสูง
  3. สามารถนำมุมมองใหม่ๆมาสู่องค์กร
- ได้ดี
4. ได้รับการยอมรับจากผู้บริหาร



Mahidol University

Wisdom of the Land

## การประเมินภายใน

## การประเมินภายนอก

### ข้อจำกัด

1. บางครั้งขาดความเป็นอิสระในการทำงาน
2. มักมีงานอื่นเข้ามาปะปน
3. อาจมีการรับรู้ต่อโครงการที่ลำเอียงไป
4. อาจขาดทักษะขั้นสูงบางประการ
5. จริยธรรมในการประเมิน

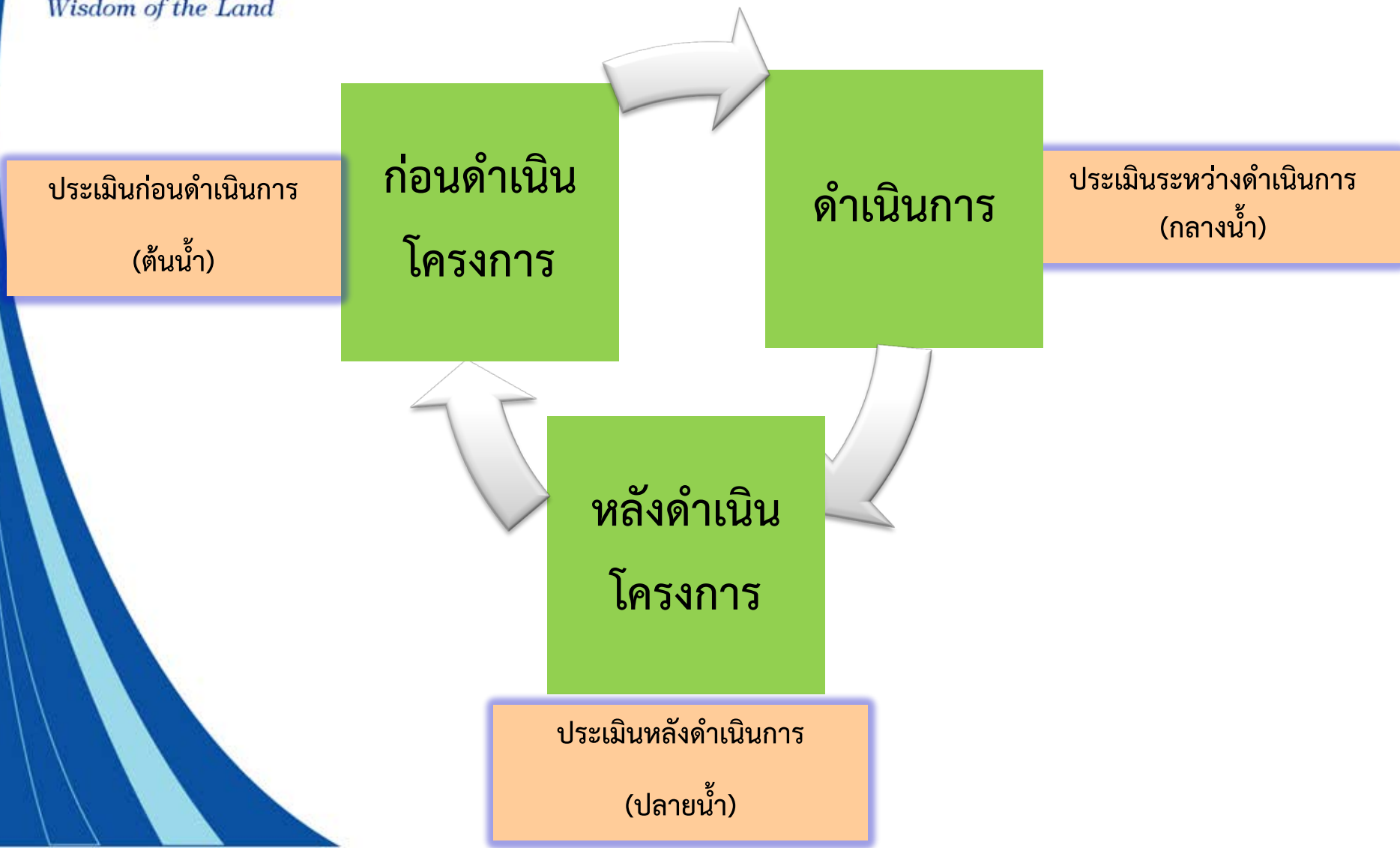
### ข้อจำกัด

1. ขาดความรู้ความเข้าใจในองค์กร
2. มีข้อจำกัดในการเข้าถึงข้อมูลของโครงการ
3. มีค่าใช้จ่ายสูง
4. จริยธรรมในการประเมิน



Mahidol University  
Wisdom of the Land

# การประเมินตามวงจรของโครงการ





# การประเมินตามวงจรการดำเนินโครงการ

Mahidol University

Wisdom of the Land

ก่อนดำเนินโครงการ (Pre-implementation stage) หรือ

การประเมินต้นน้ำ (Upstream evaluation)

- เน้นการประเมินบริบท และการวางแผนโครงการว่า  
เป็นไปอย่างเหมาะสมเพียงใด
- เพื่อดูว่าแผน/โครงการมีความเหมาะสมในประเด็นต่างๆ และเป็นไปได้  
หรือไม่
  - เรียนรู้เกี่ยวกับการวางแผนเพื่อจัดโครงการให้มีประสิทธิผล
  - ทำให้ได้โครงการพัฒนาที่มีคุณภาพ
  - ทำให้โครงการได้รับความเชื่อถือและมีความเป็นไปได้สูงที่จะได้รับการสนับสนุน



Mahidol University

*Wisdom of the Land*

## ตัวอย่างรูปแบบ/เทคนิคการประเมินต้นน้ำ

- การประเมินความต้องการจำเป็น (need assessment)
- การประเมินความเป็นไปได้ของโครงการ(feasibility study)
- เทคนิคการเรียนรู้จากเพื่อน (peer assist)
- การประเมินคุณภาพข้อเสนอโครงการ (Star Model)



## ระหว่างดำเนินโครงการ(Implementation stage) การประเมินกลางน้ำ (Midstream evaluation)

- เพื่อติดตามความก้าวหน้าของโครงการ
- เน้นประเมินการปฏิบัติงานตามโครงการว่าเป็นอย่างไร เหมาะสมเพียงใด
- การบริหารจัดการโครงการด้านต่างๆ เช่น คน เงิน ทรัพยากร การสื่อสาร ฯลฯ
- เรียนรู้เกี่ยวกับการปรับปรุงวิธีการดำเนินงาน/ การบริหารจัดการโครงการเพื่อให้บรรลุตามวัตถุประสงค์หรือเป้าหมายที่กำหนดไว้
- ทำให้โครงการมีแนวโน้ม/มีโอกาที่จะบรรลุผลตามเป้าหมาย





# ตัวอย่างรูปแบบ/เทคนิคการประเมินกลางน้ำ

Mahidol University

*Wisdom of the Land*

- การประเมินความก้าวหน้า (formative evaluation)
- การประเมินกระบวนการ (process evaluation)
- การประเมินแบบเสริมพลัง (empowerment evaluation: EE)
- การถอดบทเรียนหลังปฏิบัติการ (AAR)
- แผนที่ผลลัพธ์ (outcome mapping)



## หลังการดำเนินโครงการ (Post-implementation stage)

### การประเมินปลายน้ำ (Downstream evaluation)

- เพื่อดูว่าการดำเนินงานบรรลุวัตถุประสงค์ที่วางไว้หรือไม่
- เน้นที่ผลของการดำเนินโครงการ
- อาจดูจากประสิทธิผลและประสิทธิภาพของผลผลิต และผลลัพธ์ที่ได้จากการดำเนินโครงการ ความพึงพอใจของผู้ที่เกี่ยวข้องกับโครงการ
- เรียนรู้เกี่ยวกับวิธีการทำโครงการที่มีลักษณะเช่นเดียวกันในอนาคตให้ประสบความสำเร็จได้/การขยายงาน



# ตัวอย่างรูปแบบ/เทคนิคการประเมินปลายน้ำ

Mahidol University

*Wisdom of the Land*

- การประเมินผลสรุปรวม(summative evaluation)
- การประเมินผลการทำงาน(performance measurement)
- การถอดบทเรียนเมื่อสิ้นสุดโครงการ(retrospect)



Mahidol University  
Wisdom of the Land

# หลักการประเมินภายใน

เราตั้งใจทำ  
อะไรไว้/  
วัตถุประสงค์  
(องค์กร/  
โครงการ/  
แผนงาน)

ที่ผ่านมาเราได้  
ทำตามที่ตั้งใจ  
ไว้หรือไม่/  
อย่างไร (เชิง  
ปริมาณ  
คุณภาพ)

ปัจจัย/เงื่อนไข  
ที่มีผลต่อ  
ความสำเร็จ/  
อุปสรรคต่อสิ่ง  
ที่เราทำ

ข้อเสนอแนะ  
ต่อการทำงาน  
นั้นให้ดีขึ้น



# ผู้ที่เกี่ยวข้องในกระบวนการประเมินภายใน

Mahidol University

Wisdom of the Land

## ผู้ประเมินภายใน (IE)

- คณะทำงาน  
พัฒนา  
มาตรฐาน  
คุณภาพชีวิต  
คนพิการ 2 คน

## ผู้ที่มีส่วนได้เสีย

- คณะทำงานฯ
- กลไกสำรวจ  
ข้อมูล
- คนพิการ/  
ผู้ดูแล

## ผู้ใช้ผลการ ประเมิน

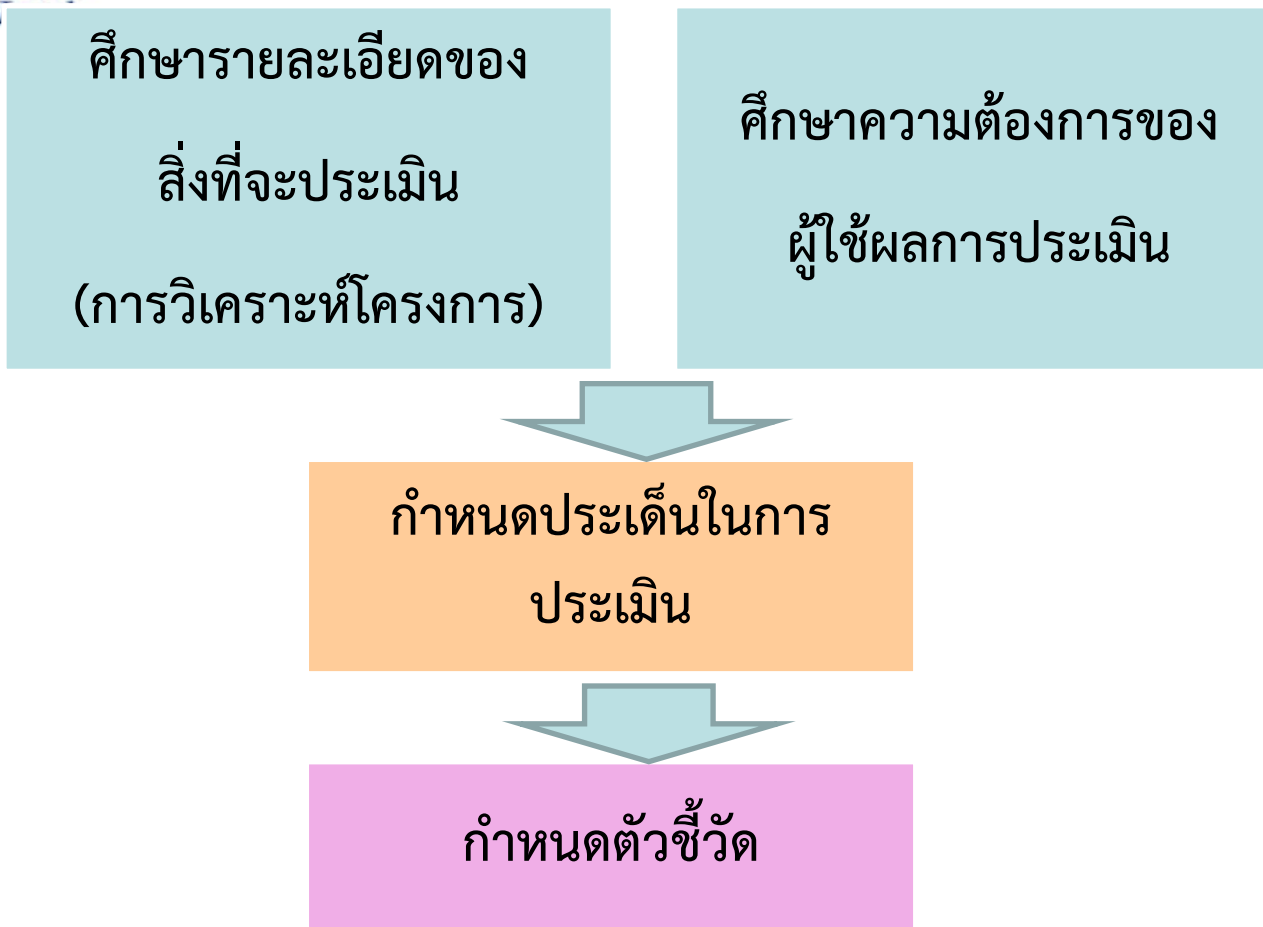
- หน่วยงานที่  
เกี่ยวข้อง
- การเรียนรู้ของ  
คนในโครงการ  
ผู้ที่มีส่วนได้  
เสีย



Mahidol University

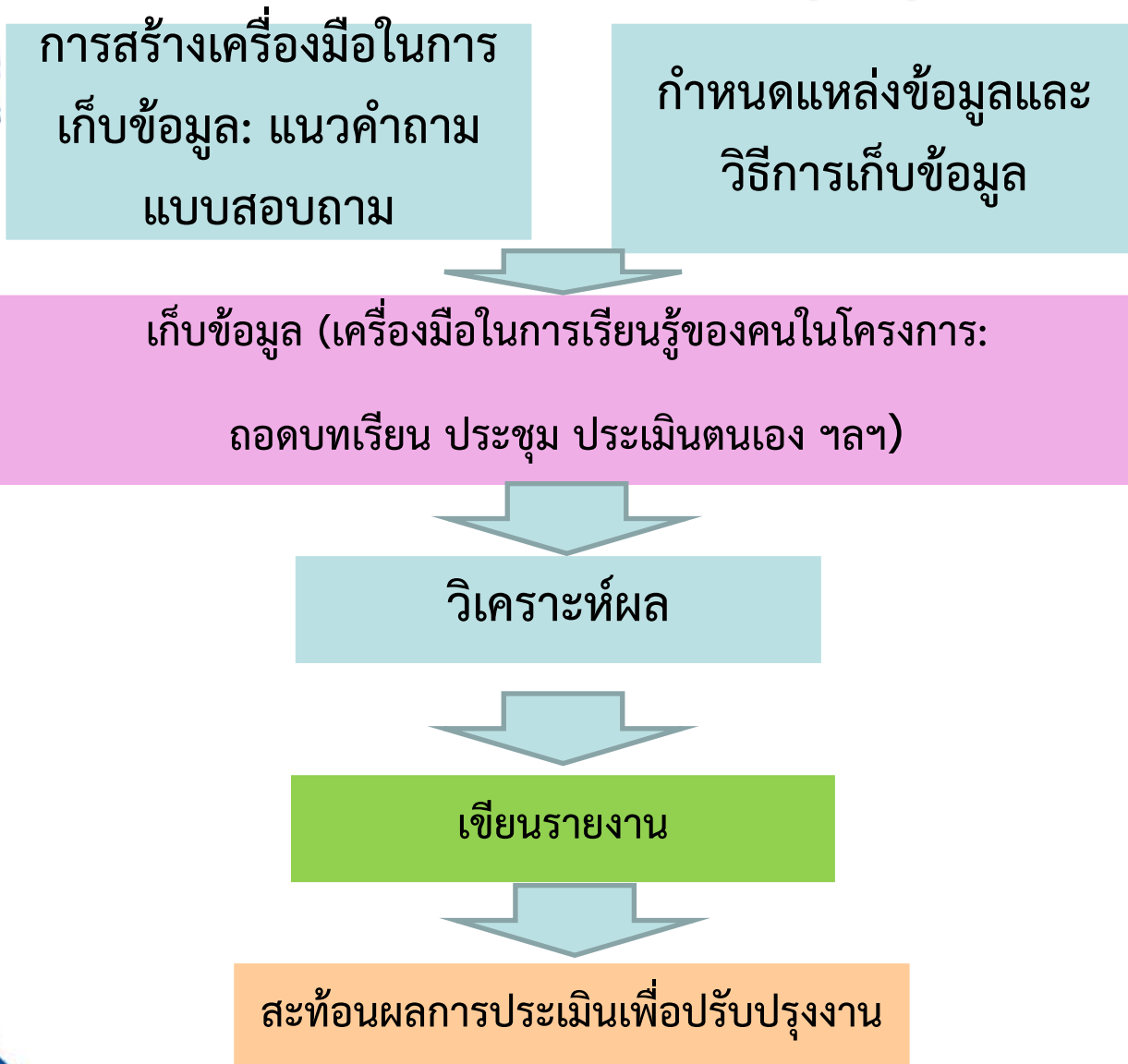
Wisdom of the Past

# ขั้นตอนการประเมิน





## ขั้นตอนการประเมิน (ต่อ)





## คุณสมบัติของผู้ทำการประเมินผล

Mahidol University

*Wisdom of the Land*

1. ไม่มีอคติ/ไม่ลำเอียง
2. มีความอดทน
3. มีมนุษยสัมพันธ์ดี
4. มีทักษะในการติดต่อสื่อสารที่ดี ฟัง/พูด
5. มีความสามารถในการสังเกต
6. การคิดวิเคราะห์

ฯลฯ





# จรรยาบรรณของการประเมินผล

Mahidol University

*Wisdom of the Land*

1. การประเมินต้องไม่ก่อให้เกิดผลข้างเคียงในเชิงลบ
2. การการประเมินต้องไม่รุกร้าความเป็นส่วนตัวของผู้ให้ข้อมูล
3. การวิเคราะห์ข้อมูลต้องกระทำตามหลักการหรือแนวทางของเทคนิคการวิเคราะห์นั้นๆ โดยไม่บิดเบือนหรือแก้ไข
4. การเผยแพร่ผลการประเมินต้องเป็นไปด้วย ความระมัดระวัง  
การเผยแพร่ผลที่อาจเกิดผลลัพธ์ที่ไม่พึงปรารถนา  
ในทางการเมือง
5. ไม่นำผลการประเมินไปใช้เพื่อประโยชน์ส่วนตัวหรือในทางที่ผิด



# แนวทางการดำเนินงานตามบทบาทหน้าที่

Mahidol University

*Wisdom of the Land*

บทบาท 1 : ส่งเสริม สนับสนุน กำกับและติดตามผลการสำรวจข้อมูลคนพิการในพื้นที่กรุงเทพมหานคร โดยใช้มาตรฐานคุณภาพชีวิตคนพิการ ตามแผนการดำเนินงาน

1. เข้าร่วมการพัฒนาศักยภาพ
2. สนับสนุน กำกับและติดตามการสำรวจข้อมูลของกลไกสำรวจข้อมูล
3. ระหว่างการปฏิบัติงาน หากมีปัญหา ข้อขัดข้อง ติดต่อขอคำแนะนำจากที่ปรึกษาฯ ที่เป็นพี่เลี้ยง
4. นำเสนอ/รายงานความก้าวหน้าการดำเนินงานต่อคณะทำงานฯ จังหวัด / กทม. เป็นระยะๆ หรือตามที่คณะทำงานฯ จังหวัด/กทม. กำหนด/เลขาฯ นำเข้าข้อมูลใน

ระบบสารสนเทศ



# แนวทางการดำเนินงานตามบทบาทหน้าที่ (ต่อ)

Mahidol University

Wisdom of the Land

บทบาท 2 : นำเสนอผลการสำรวจข้อมูลคนพิการและให้ข้อเสนอแนะเพื่อการพิทักษ์และคุ้มครองสิทธิคนพิการในพื้นที่กรุงเทพมหานคร ต่อที่ประชุมคณะอนุกรรมการส่งเสริมและพัฒนาคุณภาพชีวิตคนพิการประจำกรุงเทพมหานคร

1. หลังจบการอบรมครั้งที่ 2 อาจจะได้ (ร่าง) รายงานผลการสำรวจเบื้องต้น(ขึ้นอยู่กับความมุ่งมั่นตั้งใจและการใช้เวลากับการเรียนรู้ตามหลักสูตร) เพื่อนำกลับไปนำเสนอต่อคณะทำงานฯ จังหวัด/กทม. เพื่อพิจารณาให้ความเห็น และปรับปรุง
2. ร่วมกับกลไกสำรวจข้อมูล ดำเนินการคัดเลือกคนพิการจำนวนร้อยละ 5 ของจำนวนคนพิการที่ทำการสำรวจ ตามเกณฑ์ที่กำหนดไว้จากการอบรมครั้งที่ 1 **เพื่อวางแผนพัฒนาคุณภาพชีวิต และทดลองปฏิบัติการตามแผนที่กำหนดไว้ รวมทั้งติดตามผล**
3. จัดทำผลการสำรวจข้อมูลคนพิการ ผลการทดลองวางแผนพัฒนาฯ และให้ข้อเสนอแนะ
4. นำเสนอผลการสำรวจข้อมูลคนพิการและให้ข้อเสนอแนะเพื่อการพิทักษ์และคุ้มครองสิทธิคนพิการต่อที่ประชุมคณะอนุกรรมการส่งเสริมและพัฒนาคุณภาพชีวิตคนพิการประจำจังหวัด/กทม.



## แนวทางการดำเนินงานตามบทบาทหน้าที่ (ต่อ)

Mahidol University

*Wisdom of the Land*

บทบาท 3 : คัดเลือกคนพิการต้นแบบตามหลักเกณฑ์และวิธีการที่กำหนด ให้เหลือจำนวน 1 คน และจัดส่งรายชื่อคนพิการต้นแบบไปยังสำนักงานส่งเสริมและพัฒนาคุณภาพชีวิตคนพิการแห่งชาติ (สำนักนโยบายและวิชาการ)

1. สนับสนุนข้อมูลแก่คณะทำงานฯ จังหวัด/กรุงเทพมหานคร เพื่อการคัดเลือกคนพิการต้นแบบ ตามแนวทางและวิธีการที่ พก. กำหนด